

# 暮らしの 情報



## マル福(医療福祉費支給 制度)の更新について

有効期限が6月30日で満了  
重度障害や母子・父子家庭でマル福を受けている方は、受給者証の有効期限が6月30日(木)で満了となります。7月からマル福を受けるための要件を満たしている方は、更新後の受給者証を6月下旬に送付します。

転入や未申告により前年の所得の確認がとれない方、受給要件を満たし新たに申請が必要な方などには、6月中旬にご案内の通知を送付しますので、必要書類などをお持ちになり、市医療年金課窓口で手続きをしてください。

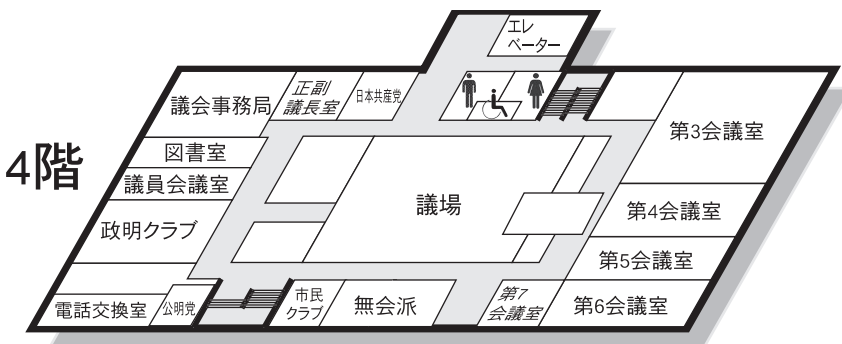
※小児マル福(小学3年生まで)は、誕生月に更新となります

(1日生まれの方は前月更新)。  
問い合わせ 市医療年金課医療福祉グループ ☎内線1721、1722

## 市庁舎(4階)のご案内

市役所本庁舎4階の議員会派室の配置が決まりましたのでお知らせします。

問い合わせ 市管財課 ☎内線1021



## 特設人権相談所開設のお知らせ

今年度も特設人権相談所を開設し、人権擁護委員が人権に関わる心配ごとや困りごとの相談をお受けします。相談は無料で、秘密は厳守します。

日時 6月7日(火)午前10時〜午後3時

場所 市役所分庁舎1階社会福祉協議会相談室

※4月に新たに2人の委員が委嘱

され、相談は左記の委員がお受けします。

人権擁護委員

・飯島 繁

・岩岡 正

・竹若 栄吾郎

・羽成 千恵子

・宮本 弘

・石塚 静子

※平成23年4月1日委嘱

問い合わせ 市社会福祉課 ☎内線1771

## 我が家の 耐震診断

### —牛久市木造住宅耐震診断士派遣事業—

★6月1日(水)〜8月31日(水)受け付け

市では、木造住宅の耐震性の向上を図り、地震に強いまちづくりを目指すため、昭和56年5月までに建築された木造住宅に対し、「牛久市木造住宅耐震診断士派遣事業」を実施します。茨城県の登録を受けた茨城県木造住宅耐震診断士が直接お宅に伺い、住宅の耐震に関する診断を行います。申請者個人の診断料の負担はありません。ぜひ、ご活用ください。

なお、本事業で実施するのは「耐震診断」であり、今般の震災により受けた被害の程度を判断するものではありません。事業内容など、詳しくは市ホームページまたは市建築指導課までお問い合わせください。

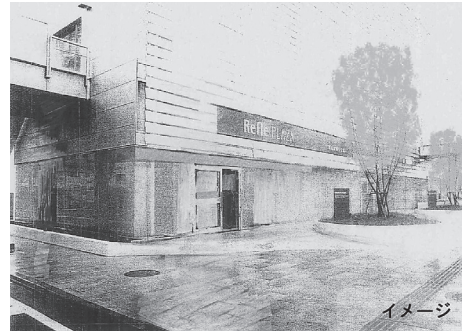
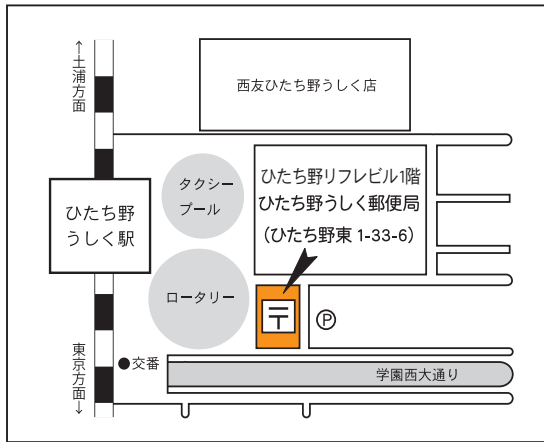
申し込み・問い合わせ

市建築指導課 ☎内線2561



# ひたち野うしく郵便局オープンのお知らせ

日ごろ、郵便局をご愛顧いただきまして、誠にありがとうございます。  
このたび、6月1日(水)に「ひたち野うしく郵便局」をオープンしましたのでお知らせします。



※お車でお越しのお客さまは、ひたち野リフレビルの駐車場を無料でご利用いただけます。

**取り扱いサービス** 郵便、貯金、保険のほか、牛久市証明書類(一部証明書類は除く)の発行サービス(※注1)もお取り扱いします。

## 営業時間

	窓 口		ATM
	郵便	貯金・保険	(※注2)
平日	9:00～17:00	9:00～16:00	9:00～21:00
土曜日	お取り扱いしません	お取り扱いしません	9:00～19:00
日曜日・祝日	お取り扱いしません	お取り扱いしません	9:00～19:00

注1：牛久市証明書類の発行サービスは、9:00～16:00となります。

注2：電力需給に配慮し、節電対策のため、ATM 営業時間を短縮する予定です。

6月1日(水)から10日(金)までの営業日(土・日曜日を除く)にご来局のお客さまに、『通帳カードケース』などを一つプレゼントします(毎日先着300名様)。ぜひ、この機会に「ひたち野うしく郵便局」をご利用ください。

※プレゼントのお渡しは、貯金窓口営業時間(9:00～16:00)とさせていただきます。

※プレゼントの商品は日によって異なります。

問い合わせ ひたち野うしく郵便局 ☎874-1330(平日の9:00～17:00)

## リフレ出張所廃止のお知らせ

6月1日(水)、「ひたち野うしく郵便局」の開局に合わせて、リフレ出張所は廃止となります。それに伴い、証明書の交付事務は、ひたち野うしく郵便局で取り扱うこととなります。

※各種証明書の取り扱いは、下記のとおり一部変更となりますので、ご注意ください。

### ひたち野うしく郵便局での各種証明書の取り扱い

取り扱い証明書	申請上の注意
住民票(個人・世帯全員)	本人または同一世帯の方のみ申請できます。
印鑑登録証明書	本人のみ申請できます。※代理の方は申請できません。
戸籍(謄本・抄本)	本人または同一戸籍に記載されている方のみ申請できます。
戸籍の附票(謄本・抄本)	
所得証明書(課税・非課税)	本人のみ申請できます。
納税証明書	
外国人登録原票記載事項証明書	

証明書取り扱い時間 平日午前9時～午後4時 ※土・日曜日、祝日はお取り扱いしません。

問い合わせ 市総合窓口課 ☎内線1623 [ホームページ](http://www.city.ushiku.ibaraki.jp/section/madoguti/index.htm)





## うしくかっぱ祭り ステージ出場者募集

### ◆メインステージ出場者募集

日時 7月30日(土)・31日(日)

場所 市役所敷地内特設ステージ

出場組数 2日間で15組程度

演奏時間 30分間(設置・撤去時間を含む)

申込期間 6月6日(月)～24日(金)まで

申し込み方法 申込用紙に必要事項を記入の上、うしくかっぱ祭り実行委員会(市商工観光課内)まで持参するか郵送してください。申込用紙は市商工観光課でお渡しできるほか、市ホームページからダウンロードもできます。持参する場合は申込期間内の平日午前8時30分から午後5時15分までの間に持参してください。また、郵送の場合は締め切り当日の消印有効です。

抽選日 6月28日(火)午後1時30分から出場者の抽選を行います。※定員に達していない場合、抽選は行いません。

注意事項 出演の順番については主催者側で決めさせていただきます。生演奏などの場合の楽器などは持ち込みです。

※定員に達していない場合、抽選は行いません。

### ◆ライブステージ出場者募集

日時 7月30日(土)・31日(日)

場所 市中央生涯学習センター文化ホール

出場組数 2日間で20組程度

演奏時間 30分間(設置・撤去時間を含む)

申込期間 6月6日(月)～30日(木)までの期間内の平日午前8時30分～午後5時15分(ただし、6月30日は午後4時まで)

申し込み方法 申込書と2曲入りテープ(カセットテープ、CD、MD、DVD、VHS。返却はしません)を添えて、うしくかっぱ祭り実行委員会(市商工観光課内、本庁舎3階)までお申し込みください。申込書は市商工観光課でお渡しできるほか、ホームページからダウンロードもできます。※提出されるCDやMDなどの媒体にグループ名と代表者名の記入をお願いします。

合格発表 7月4日(月)午後1時から合格者に電話で連絡をします。合格された方は、7月10日(日)午後2時から市役所分庁舎2階第3会議室で合格者の打ち合わせを行いますので出席をお願いします。

合格発表 7月4日(月)午後1時から合格者に電話で連絡をします。合格された方は、7月10日(日)午後2時から市役所分庁舎2階第3会議室で合格者の打ち合わせを行いますので出席をお願いします。

願います。なお、会議室の席の都合上、1団体当たり2人以内でお願いします。

共通問い合わせ うしくかっぱ祭り実行委員会事務局(市商工観光課内) ☎内線2551、2552

## 牛久かっぱ祭り 鳴子会会員募集

うしくかっぱ祭りで踊りましょう!

健康増進とアンチエイジング、そしてストレス解消には踊りが一番です。現会員は10代から60代の老若男女。子連れ、カップルの参加も大歓迎です。男性の踊り子もいます。見学だけでもOKです。遊びに来てください。

練習日 6月8日・15日・29日(かわはら台自治会館)、7月6日・13日・20日・27日(牛久運動公園体育館)、毎週日曜日(下根中学校体育館)、時間はいずれも午後6時30分～9時。

月会費 1000円  
※動きやすい服装で上履き、タオルを持参してください。  
問い合わせ 牛久かっぱ祭り鳴子会 (海老原) ☎090・3337・2773

## 稲敷広域圏内で新基準での救急搬送開始！ 稲敷地方広域市町村圏事務組合消防本部

「茨城県傷病者の搬送及び受入れに関する実施基準」が策定される

救急搬送において、搬送先医療機関が速やかに決まらない事案があることから、平成21年10月に「改正消防法」が施行され、都道府県は、「傷病者の搬送及び受入れに関する実施基準」を策定することとされました。茨城県では、医療機関や消防本部などで構成する「茨城県救急業務高度化推進協議会(会長：齋藤浩典医師会長)」での検討結果を踏まえて、16の症状に対応できる医療機関のリストや救急隊が傷病者を観察するための観察基準票など、救急隊が速やかに傷病者を医療機関に搬送するため、実施基準を平成22年11月19日に策定し、平成23年4月から本格運用しています。なお、詳細については、県生活環境部消防防災課ホームページ(<http://www.pref.ibaraki.jp/bukyoku/seikan/shobo/shobo.htm>)をご覧ください。

問い合わせ 稲敷地方広域市町村圏事務組合消防本部救急救助課 ☎0297-64-3846



## 節電にご協力ください

茨城県では、現在、東日本大震災による被害対策に全力を尽くしているところですが、一日も早い復興に向けて、県民の皆さまにお願いがあります。

今回の震災については、私たち茨城県民も多大な被害を受けておりますが、その中であっても私たち一人ひとりがすぐに支援・協力できることはたくさんあります。その一つが「節電」です。

今回の地震により、電力需給のバランスが極めて厳しい状況にあります。家庭や事業所で県民一人ひとりが最大限の節電の努力をすることが、安定した電力の供給と今後の復興につながります。

茨城県としても率先して一層の節電に取り組んでまいります。県民の皆さまにおかれましても積極的な節電にご理解・ご協力をよろしくお願いたします。

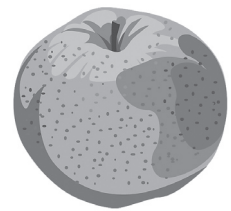
夏季の電力需要パターンでは、日中に電力需要のピーク時があることから、その時間帯での節電対策が必要となっています。

そこで特にこれらの時間帯での電気使用を控えるなどのご協力をお願いします。具体的な取り組みについては、県ホームページ(<http://www.pref.ibaraki.jp/kankyo/index.html>)をご覧ください。※このお願いは、今回の震災で大きな被害を受けた被災者の皆さまなど、取り組みが困難な方に無理にお願いするものではありません。

問い合わせ 県生活環境部環境政策課 ☎029-301-2939

## 梨のオーナーを募集します!

みずみずしく風味豊かな甘みが特長の、大玉の梨「新高」を収穫してみませんか？  
剪定や受粉を含め、手間の掛かる管理は全て生産者が行います。



食べごろの梨の見分け方や、もぎ方のコツも、直接教えてもらえます。昨年は39の家族やグループが収穫を楽しみました。

場所 久野町

募集本数 40本

収穫時期 9月中旬〜10月初旬

収穫予定量 1本当たり約120〜130玉

オーナー料 2万5000円(何

人のグループでもOK)を収穫時に生産者にお支払いただきます。

※オーナー募集は1本単位ですが、枝先は梨棚で重なりながら縦横に伸びます。そのため収穫の際は、区画割りさせていただきま

す。収穫時期になったらご案内します。収穫希望日の予約をして

ださい。

※贈答用に、箱代・送料別途で発送手続きも承ります。

募集時期 6月1日(水)〜募集本数に達し次第終了

申し込み方法 電話でお申し込みください。

申し込み・問い合わせ 市農業政策課 ☎内線1521、1522

## 茨城県南水道企業団の情報公開制度の運用状況

茨城県南水道企業団では、住民参加による開かれた企業運営を図るため、情報公開条例を制定しています。

平成22年4月1日〜平成23年3月31日までの運用状況をお知らせします。

### 【運用状況】

情報公開請求の件数：0件

個人情報の開示、訂正、削除および目的外利用などの中止の請求の件数：0件

問い合わせ 茨城県南水道企業団

総務課庶務係 ☎0297・66・5131





## 第97回 うしくゴツ多市 フリーマーケット

日時 6月12日(日)午前10時～午後3時

場所 市中央生涯学習センター 駐車場

### ◎ イベント

① 牛乳を先着200人に格安販売 (正午予定)

② メロンを先着200人に格安販売 (午後2時予定)

③ 健康相談コーナー(協力・つくばセントラル病院)：午前10時～※当日会場を受け付けます。無料です。

身長、体重、血圧、体脂肪率のチェック

標準体重、肥満度チェック

尿検査 予約券配布、後日無料

検査(先着50人)

・ 栄養相談、医療相談、薬の相談  
ほか

④ 再生家具販売：午前10時～(なくなり次第終了)

⑤ みどりのカーテンミニ講習会

午前10時、10時30分、11時、午後1時、1時30分の各回

※イベントについては、天候などの都合により時間を変更するこ

とがあります。

次回開催 10月10日(月・祝)

問い合わせ 市商工観光課 ☎内線 2551

## 住 井すゑの贈りもの

地球のえくぼ牛久沼のほとりから、全世界の子どもへの贈りもの。住井すゑの絵本と童話、小説を公開して、朗読と読み聞かせ、紙芝居により次世代の子どもへ伝えます。

日程 毎月第2日曜日

場所 抱樸舎(城中町77)

参加費 無料

### ★絵本の読み聞かせと紙芝居

住井すゑとの絵本集(全5巻)、わたしの童話(紙芝居)

時間 午前11時～正午

対象 保育園児、幼稚園児、小学

1～2年生とその家族

### ★童話・少年少女小説の朗読と紙芝居

わたしの少年少女物語(全2巻)、住井すゑジュニア文学館(全6巻)、夜あけ朝あけ(小説と紙芝居)

時間 午後1時～2時

対象 小学生、中学生、高校生とその家族

問い合わせ 諸橋 ☎ FAX 87

2・1476

## 家庭倫理講演会

テーマ「じつと見つめる」

日時 6月12日(日)午前10時～11時40分

場所 三日月橋生涯学習センター 研修室

講師 榎本正子(社)倫理研究所 専任講師)

参加費 1000円

主催 (社)倫理研究所 家庭倫理

の会牛久・龍ヶ崎

後援 牛久市教育委員会ほか

問い合わせ 大野 ☎ 872・68

74

## 七夕かざりに願いを こめて

### 子供ゆめ基金助成事業

日時 6月18日(土)午後1時～4時

場所 リフレプラザ

内容 お話と実技

講師 鈴木恵美子(創作折り紙)

対象 小学生以下※低学年以下は保護者同伴。

定員 50人

主催 NPO法人文化フォーラム

うしく

申し込み・問い合わせ 中川 ☎

FAX 885・6707

## 第17回 小坂団地「若いも若きも歌おう会」

いつまでも続く余震、でも、めげずに力いっぱい唄いましょう。伴奏はおなじみ、ギターの橋本さん、アコーディオンの星加さんです。

日時 6月19日(日)午後1時30分～4時

場所 小坂団地区民会館※駐車場

あります。

内容 童謡、青春歌謡、ロシア民謡、皆さんのリクエスト曲

参加費 200円(中学生以下無料)

主催 「小坂団地、若いも若きも歌おう会」

問い合わせ 片桐 ☎ 872・80

22

## 第46回 定期演奏会

東洋大学附属牛久高等学校吹奏楽

研究部

【Music makes yo

u'smile】音楽は笑顔をつく

る」と題した企画ステージもお送りします。皆様のご来場を部員一同心よりお待ちしております。

日時 6月19日(日)午後2時開



場、午後2時30分開演  
場所 市中央生涯学習センター文  
化ホール

曲目 宝島、パイレーツ・オブ・  
カリビアンほか  
入場料 無料

問い合わせ 東洋大学附属牛久高  
等学校吹奏楽研究部顧問(朝田)  
☎872・0350

## うしく混声合唱団 復興応援、響け歌声、とどけハーモニー

東日本大震災の犠牲者の方々に  
は心からお悔やみ申し上げ、被災  
者の皆さんには心よりお見舞い申  
上げます。当合唱団は、被災地  
の一日も早い再建・復興を願い活  
動をしています。お電話をいただ  
くか、お気軽に練習状況の見学に  
お越しください。ご入団をお待ち  
しています。

日時 毎週日曜日午前9時30分〜  
正午

場所 市中央生涯学習センター音  
楽室など

月会費 3000円

問い合わせ 紺野 ☎842・76  
67

## ギターサークル カポ の会と仲間の発表会

牛久市民企画ギター弾き語り  
講座講習後に発足した「カポの会」  
は、7年目を迎え、講師を同じと  
する他の会の方々と合同で発表会  
をする事になりました。当日は、  
会場の皆さんとご一緒に歌いま  
いひとときを過ごしたいと思いま  
す。歌詞をご用意して皆さんのお  
越しをお待ちしています。

日時 6月18日(土)午後1時30分  
開演

場所 市中央生涯学習センター多  
目的ホール  
入場料 無料

問い合わせ 安藤 ☎889・03  
23

## ダンシングブーツ カントリリーダーダンス

全ては健康からです。音楽を楽  
しみながら体を動かしてみませ  
んか。一人でも踊れるところがカ  
ントリーダンスの良いところです。

日時 毎月第1・第3水曜日午後  
1時30分〜3時

場所 奥野生涯学習センター  
問い合わせ 豊岡 ☎874・74  
29

## 健康呼吸法体操のお 知らせ

日時 6月8日(水)・16日(木)・  
22日(水)・29日(水)の午後1時  
30分クラスおよび午後3時30分  
クラス

場所 エスカード生涯学習セン  
ター講座室(エスカード牛久4  
階)

内容 タオルを使った気功による  
楽しいお手軽体操、健康維持を  
目的とした呼吸法(時間は約50  
分。毎回健康情報レポートを提  
供)

効果 血行促進、免疫力向上、自  
然治癒力増強、自律神経のバラ  
ンス、低体温の改善

参加費 1回につき500円(予  
約制)

申し込み・問い合わせ NPO法  
人月曜クラブ ☎874・876  
6(月〜土曜日午後2時〜7時)

## 筑波銀行年金無料相 談(要予約)

日時 6月8日(水)午前10時〜午  
後3時

場所 筑波銀行牛久支店会議室  
(2階)

相談内容 年金受給に関する手続

きなど

相談料 無料

持参する物 年金手帳など

※「すまいるプラザ牛久」(筑波銀  
行ひたち野うしく支店内)では、  
毎月第2土曜日に、年金相談の  
窓口を設け年金相談にに応じてい  
ます。

問い合わせ 筑波銀行牛久支店  
(出口) ☎872・1310

## 書道講演会

本年も書道教育の一環として講  
演会を行います。

日時 6月12日(日)午後3時〜

場所 三日月橋生涯学習センター  
演題 「書作品のまとめ方」紙の  
形、表現効果

講師 日賀野琢先生(謙慎書道会  
常任理事・読売書法会理事)

入場料 無料  
主催 牛久市書道連盟

問い合わせ 岩渕 ☎873・14  
75

## 介護認定申請、介護相談は

市高齢福祉課窓口へ

問い合わせ 市高齢福祉課

☎内線1751〜1755





## グリーンクラブ ラウンド・ゴルフ ルエチケツト講習会

初心者大歓迎！道具は用意してありますので、運動ができる服装でお越しください。

日時 6月15日(水)午後1時～

※雨天の場合は17日(金)に延期。

場所 栄町運動広場

対象 どなたでも参加できます

参加費 無料

主催 牛久市体育協会、牛久グリーンクラブ

申し込み 牛久市体育協会事務局

☎873・2486

問い合わせ 牛久グリーンクラブ

(溝井) ☎872・3092

## 歴史を語り合う会

日時 6月12日(日)午後2時～5時

場所 エスカード生涯学習センター

第1講座室(エスカード牛久4階)

演題 「国際通貨の歴史」

内容 通貨には国際取引に用いられる国際通貨があります。その機能や制度は歴史的に形成された独自のものですから、その歴史を理解することは、今日の国際化の時代を理解するために役

立つと思われれます。講師 速水保氏  
参加費 300円(資料代)  
主催 牛久史談会  
問い合わせ 事務局(染谷) ☎090・7948・3361

## 盆栽研究会 会員募集

創造力を生かした自分流に作る楽しさ最高。心の安らぎ、喜びを広げ、一緒に楽しみませんか。初めての方大歓迎です。専門講師永井和夫先生による指導あります。

日時 毎月第3土曜日午前9時～正午

場所 市中央生涯学習センター美術工芸室(1階)

月会費 1500円

※毎月第2・第4水曜日午前9時から潮田宅で研修実習会を実施しています。参加者は盆栽を持参してください。

申し込み・問い合わせ 潮田 ☎73・6538

## 写真友ラダック写真展

自由作品と課題作品『花』展示  
日程 6月12日(日)～19日(日)午

## 音楽の小径

季節の歌や好きな歌を皆さんと一緒に歌い、個人発表(作曲、ピアノなど)にも耳を傾け、ささやかなお茶とお話も交えて楽しいひとときを過ごしていきます。音楽の好きな方はぜひご参加ください。

日時 6月4日(土)午前10時30分～正午

場所 エスカード生涯学習センター(エスカード牛久4階)

講師 小堀昭美

参加費 500円

問い合わせ 白井 ☎874・7390

## 出合いパーティーのご案内

日時 7月18日(月・祝)午後1時30分～5時(受付午後1時～)

場所 市中央生涯学習センター大講座室

対象 45歳以下の男女の方  
参加費 男性4000円、女性1000円  
※当日会場でいただきます。

主催 NPO法人ベル・サポート  
共催 いばらき出合いサポートセンター  
後援 いばらきマリッジサポート

〒100-0001 東京都千代田区千代田1-1-1  
〒100-0001 東京都千代田区千代田1-1-1

〒100-0001 東京都千代田区千代田1-1-1

〒100-0001 東京都千代田区千代田1-1-1

〒100-0001 東京都千代田区千代田1-1-1

〒100-0001 東京都千代田区千代田1-1-1

〒100-0001 東京都千代田区千代田1-1-1

〒100-0001 東京都千代田区千代田1-1-1

〒100-0001 東京都千代田区千代田1-1-1

〒100-0001 東京都千代田区千代田1-1-1

〒100-0001 東京都千代田区千代田1-1-1

〒100-0001 東京都千代田区千代田1-1-1

〒100-0001 東京都千代田区千代田1-1-1

〒100-0001 東京都千代田区千代田1-1-1

〒100-0001 東京都千代田区千代田1-1-1

〒100-0001 東京都千代田区千代田1-1-1

〒100-0001 東京都千代田区千代田1-1-1

〒100-0001 東京都千代田区千代田1-1-1

〒100-0001 東京都千代田区千代田1-1-1

〒100-0001 東京都千代田区千代田1-1-1

〒100-0001 東京都千代田区千代田1-1-1

〒100-0001 東京都千代田区千代田1-1-1

〒100-0001 東京都千代田区千代田1-1-1

## 女性の権利110番

女性に対する暴力(ドメスティック・バイオレンス、ストーカー、セクシュアルハラスメント)や離婚に関する諸問題、職場における差別など、女性の権利一般に関する無料電話相談を実施します。各弁護士会でこれらの問題に詳しい弁護士が、対処法や正しい法律知識を提供し適切なアドバイスを行います。

日時 6月27日(月)午後1時～4時

相談電話 ☎029・232・3151、☎029・232・3161

〒100-0001 東京都千代田区千代田1-1-1



森においでよ!

# 牛久自然観察の森 6月のイベント案内

## ★森のクラフト教室 「竹で作るカタツムリ」

5日(日)午前10時～正午  
\*当日午前11時30分まで受け付け。  
\*バッタの原集合。  
\*参加費無料。



## ★こども昆虫教室「水生昆虫を観察しよう」

12日(日)午前10時～正午  
\*1日(水)から電話で受け付け。定員20人。  
\*小学校低学年向けの内容です。  
\*参加費:200円。付き添いの方は無料です。  
\*ネイチャーセンター集合。\*雨天時は中止です。



## ★もりっこひろば♪開園!!

毎週火曜日 午後1時30分～3時  
幼児とその保護者が触れ合える森のホットスペースです。  
自然素材のおもちゃと一緒に遊びましょう。  
\*バッタの原集合(雨天時はネイチャーセンター)  
\*当日受け付け。参加費無料。

## ★四季のガイドツアー

日曜日・祝日の午後2時～3時  
6月5日(日)「初夏の昆虫探し」  
6月12日(日)「水辺の生きもの探し」  
6月19日(日)「トンボを探そう」  
6月26日(日)「こどもしぜんたんていだん」  
生い茂ってきた雑木林では、日ごとに違う昆虫たちを見ることが出来ます。  
\*ネイチャーセンター前集合。  
\*参加費無料。\*荒天時は中止です。



## ★バードウォッチング 協力:牛久とりの会

19日(日)午前9時～11時(参加無料)  
\*当日受け付け。ネイチャーセンター前集合。  
\*双眼鏡は、無料で貸し出ししています。

開園時間:午前9時～午後4時45分 (入園無料)

6月の休園日:6日(月)、13日(月)、20日(月)、27日(月)、28日(火)

〒300-1212 牛久市結束町489-1 ☎ 874-6600 FAX 874-6812

Eメール [kansatsu@city.ushiku.ibaraki.jp](mailto:kansatsu@city.ushiku.ibaraki.jp)

ホームページ <http://www.city.ushiku.ibaraki.jp/section/kansatsu/index.htm>

## 【季節限定展示のお知らせ♪】

6月上旬から下旬までの間、ネイチャーセンターでゲンジボタルとヘイケボタルについての特別展示を行っています。

主催 茨城県弁護士会、日本弁護士連合会

問い合わせ 茨城県弁護士会 ☎ 29・221・3501

## 竜ヶ崎子どもミュージカル 第7回公演 「ロビンソン\*ロビンソン」

どの世代の方にも心深く刻まれる感動作品です。

日時 6月26日(日)①午前11時30分 ②午後3時30分開演

分開演、②午後3時30分開演  
場所 龍ヶ崎市文化会館大ホール  
入場料 1000円(全席自由)

チケット取り扱い グリーンスペース・アップル(竜ヶ崎ショッ

ピングセンターリブラ1階)、浩文堂書店(エスカード牛久1階)

問い合わせ 竜ヶ崎子どもミュージカル ☎ 090・3213・3876

「広報うしく」は、毎月1日(号)行  
政区配布と15日(号)(新聞折り込み)  
の月2回発行しています。市ホーム  
ページでも全ての内容を掲載して  
います。また、市内の各公共施設、  
金融機関、コンビニエンスストア(二  
部を除く)などに用意していますの  
で「うしく」利用ください。

## 牛久の巨樹

城中町水神塚の  
スタジオイ

福島・新潟両県以西の本州、四国、九州に分布。上方でよく枝分かれし、もこもこと丸みのある樹冠を作ります。花期は5〜6月、満開の雄花と若葉により、緑の森がそこだけ明るい黄色になり目立ちます。果実は翌年の秋に成熟。平成20年の測定では、幹周7.5m、樹高15.8m、最大樹冠幅20.9mで、市内のスタジオイの中で幹周が最大、樹高が2番目です。周りに障害物が無いため、樹形は特有のドーム型をしています。故郷の小学校裏にあつた樹と似ていて、懐かしい思いで撮影に通いました。



資料提供: NPO法人うしく里山の会(巨木リサーチ2)(文・写真とも日井英雄)

問い合わせ 市緑化推進課 ☎ 内線 1511



2011.7.完了  
地デジ化

悪質商法にご注意! テレビの地デジ対応やアンテナ交換などを口実にした詐欺が発生しています。地デジに関して不明な点があれば、お問い合わせください。  
問い合わせ 地上デジタルコールセンター ☎0570-07-0101