

成人健診シリーズ ② 「がん検診を受けよう！」

早期発見・早期治療で「がん」は治る病気になっています！



今回は、がん検診についてご説明します。「がん」は、1980年代以降、30年以上の間、わが国の死亡原因の第1位となっており、今や3人に1人はがんで亡くなる時代を迎えているともいえます。

がんの部位別死亡率で見ると(表1)、男性は「肺がん」、女性は「大腸がん」がトップになっています。近年増加しているのは、肺・大腸・乳がんの3つです。

「がん」の部位別死亡率について

| 男性 | | 女性 | |
|-----|-------|-----|-------|
| 第1位 | 肺がん | 第1位 | 大腸がん |
| 第2位 | 胃がん | 第2位 | 乳がん |
| 第3位 | 大腸がん | 第3位 | 肺がん |
| 第4位 | 肝臓がん | 第4位 | 胃がん |
| 第5位 | すい臓がん | 第5位 | すい臓がん |

表1 (参考：厚生労働省「国民衛生の動向2010」)

がん検診のあれこれ Q & A

～定期的な検診を受けることで「がん」からご自身の身を守りましょう～

Q1

市で行っているがん検診にはどのようなものがありますか？
また受診するにはどうしたらよいですか？

A1

市町村で実施しているがん検診は一次スクリーニングといって、自覚症状のない方を対象とし、がんの可能性のある方を「ふるい分け」する検査です。
市では表2のとおり、がん検診を実施しています。検診は集団検診と医療機関検診のどちらかになります。医療機関で受ける場合には、検診ごとに協力医療機関が異なります。詳しい内容は、市保健センター年間予定表「すこやか」に掲載していますのでご参照ください。

Q2

市のがん検診受診者数・受診率はどれくらいですか？

A2

市の各がん検診受診者数・受診率は図1、2のとおりです。国や県が目指す受診率50%には程遠い数字となっています。受診率が50%を超えると、がんによる死亡率は半減するといわれています。

Q3

がん検診で「要精密検査」の判定を受けました。どうしたらいいですか？

A3

Q1でも回答したとおり、市町村で行っているがん検診は、自覚症状がない方を対象とした「ふるい分け」の検査です。少しでも疑わしい場合は「要精密検査」の判定となりますが、全ての方が「がん」とは限りません。見落としを極力少なくするために「要精密検査」と判定しています。そのため「要精密検査」の判定を受けた方は、医療機関でさらに詳しい検査を受けることがとても大切です。また、がん以外の病気について(ポリープや潰瘍など)も検診で発見できる場合があります。

Q4

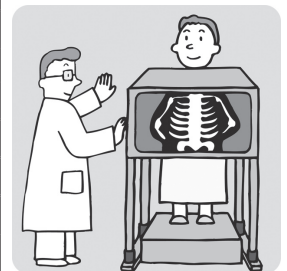
がん検診で、がんが見つかった人はどれくらいいますか？

A4

市で行っている検診受診で、がんが見つかった人の割合は、各がん検診とも受診者の0.1%程度です。早期に発見される方が多く、検診による早期発見はがんによる死亡を防ぐ有効な方法といえます。

表2 <がん検診一覧>

| 検診項目 | 対象 | 自己負担(集団) | 自己負担(医療機関) |
|----------------------|------------------|--------------|----------------------|
| 肺がん検診 | 40歳以上の方 | 500円 | 1,100円 |
| 胃がん検診 | | 1,500円 | 医療機関ごとに異なります |
| 大腸がん検診 | | 600円 | 400円 |
| 前立腺がん検診 | 50歳以上の男性 | 2,300円 | 医療機関ごとに異なります |
| 子宮がん検診 | 20歳以上の女性 | 頸部1,200円 | 頸部2,000円、頸部+体部3,500円 |
| 乳がん検診(エコー検査) | 30歳~56歳の女性 | 1,000円 | 1,000円 |
| 乳がん検診 (マンモグラフィ検査) | 40歳以上の女性 (隔年) | 40歳代 1,500円 | 40歳代 1,300円 |
| | | 50歳以上 1,000円 | 50歳以上 1,000円 |



<集団検診日程>

| | 日程 | 場所 | 受付時間 | 申し込み方法 |
|---|------------------------|--------------|---|--|
| がん集団検診 ・肺がん ・胃がん ・大腸がん ・前立腺がん | 6月17日・18日・19日・20日 | 市保健センター | ①午前7時~7時30分 ②午前8時~8時30分 ③午前9時~9時30分 ④午前10時~10時30分 ※2月のみ受付時間が ②、③、④になります。 | 国民健康保険加入者の方、前年度集団検診でがん検診を受診された方は、5月下旬ごろ受診券をお送りします。受診券が送付されない方は市保健センターへお申し込みください。 |
| | 6月21日・22日・23日 | 三日月橋生涯学習センター | | |
| | 8月22日・23日・24日・29日・30日 | 市保健センター | | |
| | 8月31日 | 奥野生涯学習センター | | |
| | 10月21日・22日・24日・25日・26日 | 市保健センター | | |
| | 12月6日~12日 | 市保健センター | | |
| 子宮頸がん 集団検診 | 平成24年2月14日・15日・16日 | 市保健センター | 午後0時30分~1時 | 平成23年9月1日(木)からお申し込みください。 |
| 乳がん 集団検診 | 平成24年2月8日・9日・10日 | 市保健センター | ①午前10時30分~ ②午後1時~ ③午後2時~ | |

図1 各がん検診受診者数の経過

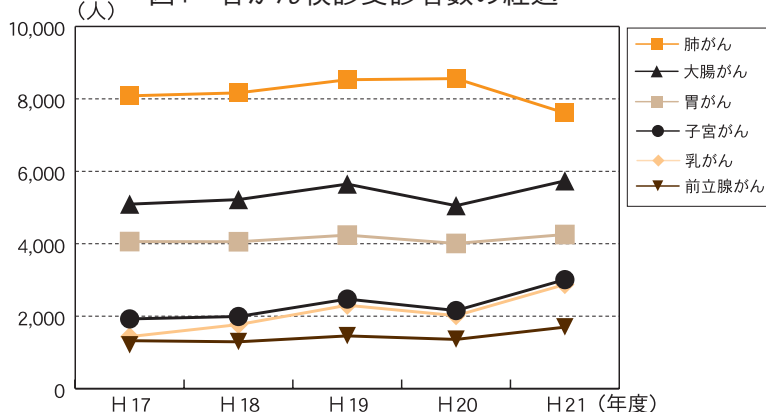
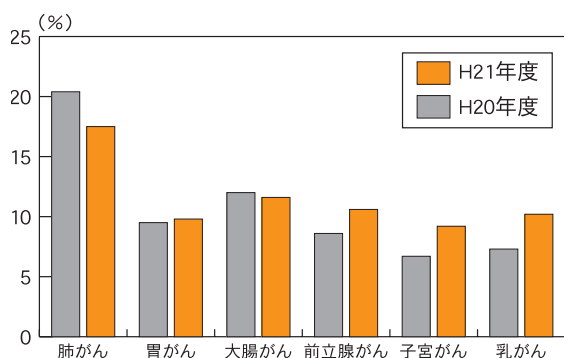


図2 各がん検診受診率



問い合わせ 市健康管理課(市保健センター内) ☎内線1742(平日午前8時30分~午後5時15分)

朝市 のお知らせ

市保健センターの集団健診日に朝市を開催します。
健診を受けて楽しく買い物ができます。
出店をご希望の方(市内業者)を募集しています。
詳しくは市健康管理課までお問い合わせください。
申し込み・問い合わせ 市健康管理課 ☎内線1742



晴天に恵まれてオープンカフェテリアをご利用される方もたくさんいました！



クッキー、シフォンケーキ、太巻き、空揚げ、お弁当などのお店が出店しました。どのお店も売り切れが出るほど大盛況でした。

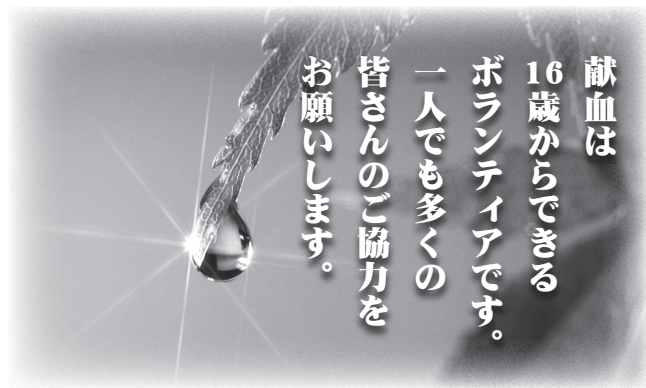
2月に行われた臨時健診での朝市の様子

血液が不足しています。 献血にご協力ください！

日時 5月26日(木)午前9時30分～午後4時
(お昼の時間帯も実施します)

場所 市保健センター1階ロビーで受け付け

協力 牛久市、牛久茎崎ライオンズクラブ、牛久茎崎ライオネスクラブ



献血は
16歳からできる
ボランティアです。
一人でも多くの
皆さんのご協力を
お願いします。

採血基準が変わりました！

| 項目 | 全血献血 | | 成分献血 | |
|-------|----------------------|--------------------------|----------------------|-------------------------|
| | 200ml 献血 | 400ml 献血 | 血漿 | 血小板 |
| 1回採血量 | 200ml | 400ml | 300～600ml | 400ml 以下 |
| 年齢 | 16歳～69歳※ | 男性17歳～69歳※ 女性18歳～69歳※ | 18歳～69歳※ | 男性18歳～69歳※ 女性18歳～54歳 |
| 体重 | 男性45kg以上 女性40kg以上 | 男女とも50kg以上 | 男性45kg以上 女性40kg以上 | |

※65歳から69歳までの方は、60歳から64歳までに献血の経験がある方に限られます。

問い合わせ 市健康管理課 ☎内線1742