



# 広報 うしく

## 2010.5.1

USHIKU CITY NEWS

第1024号  
茨城県牛久市

### 新たな歴史の幕開け

ひたち野うしく小学校で入学式

4月7日、市内の小中学校で入学式が行われました。市内8番目の小学校として、4月に開校したひたち野うしく小学校では、記念すべき第1回入学式となりました。

新1年生125人は、県産材をふんだんに使い、木のぬくもりに包まれた新しい体育館に元気良く入場しました。

児童たちは、担任の先生から一人ひとり名前を呼ばれると、「はい」と元気な返事をして起立しました。



#### 市民憲章

1. 水と緑を愛し 美しいまちをつくりましょう
1. 未来をのぞみ 明るいまちをつくりましょう
1. 心をやさしく 福祉のまちをつくりましょう
1. 日日ははげみ 豊かなまちをつくりましょう
1. 笑顔をやさず 平和なまちをつくりましょう

### 主な内容

#### ◆保健センター通信…2P

・がん検診を受けましょう～シリーズ②子宮がんについて～

#### ◆リ・ボーン…4P

・いばらき子育て家庭優待制度について

#### ◆市長への手紙…5P

#### ◆消防団 NEWS…7P

・団員募集中です！

#### ◆牛久のわんこ…7P

#### ◆新・牛久ごみニュース…8P

・ごみと資源物をきちんと分別しましょう

#### ◆消費生活センターだより…9P

・空き店舗での健康講座商法にご注意！

#### ◆みんなの農業…9P

・燃えるチャレンジャーたち

#### ◆としょかん…10P

・平成22年度市民大学講座受講生募集

#### ◆体育協会だより、文化協会だより…11P

・加盟団体紹介…バドミントン部、ソフトボール部、なすびの花の会

#### ◆話題・街にひろう…12P

・ひたち野リフレ・ひたち野うしく小学校見学会  
・黄色い花のじゅうたん  
・まちづくり協議会が中間報告  
・第5次行財政改革大綱を作成しました

#### ◆歴史・読み物 昔の牛久…16P

・「住井すゑとその文学の里(五十一)」

#### ◆暮らしの情報…17P

・梨のオーナーを募集します！  
・公平委員・固定資産評価審査委員が決まりました  
・みどりのカーテンコンテスト募集  
・平成22年度農作業標準賃金  
・市営住宅入居者募集

#### ◆今月のたいへんよくできました…28P

・第二幼稚園のお友だち

# がん検診を 受けましょう

## ～シリーズ② 子宮がんについて～

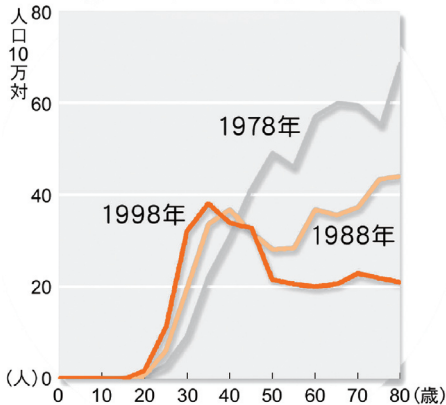
# 保健

センター  
通信

市健康管理課(保健センター)  
☎内線1742～1744

子宮頸がん発生率の推移

(国立がんセンターがん対策情報センター)



医学が進歩した現代でも、がんはまだまだ未知の病気です。日本人の2人に1人はがんになり、3人に1人はがんで亡くなっています。がんは身近な病気であり、もうすであなたの体の中でがん細胞が増殖しているかもしれません。

また、前回ご紹介した乳がんや、今回ご紹介する子宮がんは、ウイルス感染や女性ホルモンが関係しているため、ほかのがんと比べて若い世代に多いがんです。特に子宮がんの発症は、50歳以上の年齢層ではこの20年間減少していますが、逆に20～24歳では約2倍に、25～29歳では3～4倍に増加しています。

### ◆子宮がんは2種類に分かれます◆

	子宮頸がん	子宮体がん
どの場所の病気？	・子宮の入り口である頸部の上皮(表面の細胞)から発生します。	・子宮の奥にあたる体部の内膜から発生します。内膜は生理の時にははがれてしまうので、閉経前の女性には子宮体がんの発生は多くありません。
若い人はかからない？	・30～40歳代で多く診断されています(10万人あたり30～40人)。 ・20～30歳代で急激に増えています。(上のグラフ参照) ・1年間に約7,000人が診断され、約2,000人が亡くなっています。	・50～60歳代で多く診断されています(10万人あたり15～20人)。 ・以前は少なかったのですが、すべての年齢層で年々増えています。 ・1年間に約5,000人が診断され、約1,000人が亡くなっています。
どんな人がかかりやすい？(リスクが高くなるのは？)	・ヒトパピローマウイルス*(HPV)の感染が、発がんとも因果関係があるといわれています。性交渉の相手が多いほどリスクが高くなります。 ・妊娠・出産回数が多いほどリスクが高くなります。 ・喫煙している方	・閉経以降 ・ホルモン補充療法を受けている方 ・子宮内膜増殖症のある方 ・不規則な月経の方、無月経や排卵異常のある方 ・肥満、高血圧、糖尿病のある方
検診はどのような検査をしますか？	・子宮入り口の表面の粘膜を綿棒などでこすり取った細胞を顕微鏡で調べます。このとき少し出血することはありますが、痛みはほとんどありません。	・専用器具を子宮内に挿入し、子宮内膜の細胞を採取して検査をするので、子宮内部を傷つけるリスクを伴います。また、頸部の検査に比べ出血量も多くなることがあり、痛みも伴うので、問診や子宮頸がん検診で医師が必要と認めた場合に実施します。

\*ヒトパピローマウイルス\*(HPV)とは…性交渉で感染するウイルスです。100種類近くあり、そのうち約10種類が子宮頸がんと関係があります。子宮頸がんの前病変ではほぼ100%の方にみられ、子宮頸がん危険因子といわれています。このウイルスの感染予防はほかの性感染症と同様に、性交時のコンドーム使用が有効です。また、このウイルスの感染は、性交渉の相手が多いほどリスクが高くなりますが、限られた相手でも感染の可能性はあります。

# 牛久市の子宮がん検診体制

がんは早期発見であればほとんどが完治する時代です。イギリスやアメリカでは、約8割の女性が子宮頸がん検診を受けています。その一方で、日本では、5人に1人しか受けていません。特に20歳代の女性は10人に1人です。

たった数分の検診を1年に1回受けることはそんなに難しいことでしょうか。その数分であなたの人生が変わるかもしれません。あなたのために、あなたの家族のために、検診を受けるようにしましょう。

【対象年齢】20歳以上の女性

【受診方法】医療機関検診か集団検診のどちらかを選択しての受診となります。

	医療機関検診	集団検診
検査内容・料金	頸部検診：2,000円 一部該当者に頸部と体部検診を実施：3,500円	頸部検診：1,200円
実施場所	牛久愛和総合病院 つくばセントラル病院 椎名産婦人科病院 はなみずきクリニック まつばらウィメンズクリニック	市保健センター
実施期間(日)	利用券有効期間(受診可能期間) 5月10日(月)～平成23年3月12日(土) ※必ず利用券有効期間内に受診するようにしてください。	平成23年1月28日(金)・31日(月)、2月1日(火)・16日(水)・17日(木) 【受付時間】午後0時30分～1時 【定員】各日とも200人
申し込み方法	医療機関検診をご希望の方は、市保健センターへお電話または窓口でお申し込みください。 5月10日(月)～平成23年1月28日(金)	①平成21年度に集団健診を受診して結果が「異常なし」の方には、9月ごろに受診券を郵送します。 ②①以外の方は9月1日以降にお問い合わせください。

※月経時以外の出血、茶褐色・黒褐色のおりものが増える、下腹部および腰の痛み、性交中の痛みなどの自覚症状が1つでもある場合は、検診を待たずに、医療機関での診察を受けてください。

## 平成22年度

### 子ども手当について

4月から子ども手当制度が始まりました。

子どもを養育している方(原則、父親か母親)

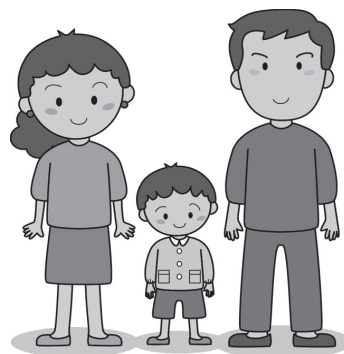
は、中学校を卒業するまでの子ども(15歳以下)1人につき、月額1万3000円を受給できます。

また、手続きが必要な方には、4月下旬に通知を発送しています。

※平成22年3月の時点で市から児童手当を受給し、現在中学1年生以下のお子さんのみの方は、手続きが必要ありません。(公務員の方は、職場での手続きとなります)

※詳細については、「広報うしく6月1日号」に掲載する予定です。ご不明な点については、市児童福祉課までお問い合わせください。

問い合わせ 市児童福祉課 ☎内線 1731、1733



# リ・ボーン

## 男と女・共にめざそう明日のうしく 男女共同参画をめざして

市市民活動課男女共同参画推進室 ☎ 内線1631

\*「リ・ボーン」という名称は、「再生」という意味があります。「男と女が人間としての尊厳を大切に、共に生まれ変わる力を持つこと」また、「人の心を結びきずなは優しいリボンのようでありたい」との願いが込められています。

### いばらき子育て家庭優待制度について

茨城県では、平成19年10月から、子育て家庭を社会全体で応援するため、「いばらき子育て家庭優待制度」を実施しています。現在、多くの企業や商店街、商工会などのご協力をいただき、約4,700店舗(施設)から協賛をいただいています。また、平成21年11月からは、より一層子育て家庭の利便性の向上を図るため、福島県、栃木県、群馬県でも優待サービスを利用できるよう制度を拡充しました。

この制度は、「いばらき Kids Club」カードを、制度に協賛している店舗などでお買い物などの際に提示すると、料金割引やプレゼントなど、それぞれの店舗などが設定した優待サービスが受けられるというものです。

優待サービス内容など詳しくは、「いばらき Kids Club」ホームページ(携帯電話からも閲覧可能)をご覧ください。



### いばらき子育て家庭優待制度の広域連携について

平成21年11月から福島・栃木・群馬各県との連携がスタートし、茨城県内にお住まいの方も、各県の優待カードを茨城県庁で取得して、それぞれの県の協賛店などで優待サービスを受けることができるようになりました。(例えば、栃木県の優待カードで、栃木県の協賛店舗などで優待サービスを受けることができます)

◎他県のカードの取得方法…県保健福祉部子ども家庭課少子化対策室へ次の書類などを郵送または持参でお申し込みください。(受付時間：平日午前9時～午後5時)

- ①申込書(「いばらき Kids Club」ホームページからダウンロード)、または「市児童福祉課」で取得してください
- ②対象要件が確認できる書類1種類…(例)「母子健康手帳の写し」、または「お子さんの健康保険証の写し」、「住民票の写し」などの対象要件が確認できるもの
- ③80円切手を貼った返信用封筒(郵送の場合)

### いばらき Kids Club カードの利用について

- ◎カードの交付…カードは、「妊娠中の方」や、「18歳未満のお子さん」のいる世帯に1枚お渡ししています。カードの交付は市総合窓口課、再交付については市児童福祉課で行っています。
- ◎カードを受け取ったら…○カードの裏面に、保護者の方のお名前と一番下のお子さんのお名前、生年月日をご記入ください。○妊娠中の方は、ご本人またはお子さんの保護者となる方のお名前を記入してください。(お子さんが誕生したら、そのお子さんのお名前と生年月日をご記入ください)
- ◎カードの有効期限…○カードの有効期限は、一番下のお子さんが18歳になった年度の3月31日までです。  
※有効期限の過ぎたカードはご利用になれませんので市の窓口に戻却してください。○有効期限内に新たにお子さんが生まれた場合、市の窓口で再交付を受けてください。○県内のほか福島県・栃木県・群馬県の3県以外の都道府県に転出する場合は、市の窓口に戻却してください。
- ◎カードの使用に関する注意事項…○カードを他人に譲ったり、貸したりすることは絶対にしないでください。○カードをご利用になるときは、必ず、精算前にご提示ください。

**「いばらき子育て家庭優待制度」は、協賛店舗(施設)のご厚意により運営されています。**

**ルールを守って、楽しく利用しましょう！**

【他県カードに関する申し込み・問い合わせ】県保健福祉部子ども家庭課少子化対策室(〒310-8555水戸市笠原町978-6) ☎029-301-3261E メール [kosodate@pref.ibaraki.lg.jp](mailto:kosodate@pref.ibaraki.lg.jp) ホームページ <http://www.kids.pref.ibaraki.jp/>

「まちづくり」は市民と行政のコミュニケーションから

# 「市長への手紙」で あなたのご意見をお聞かせください

「市長への手紙」は、市民の皆さんの声を市政に反映させるためのカードです。

今回、広報紙を活用してお配りしますので、皆さんが日常生活の中で不便と感じていることや、「こんなまちづくりを」と思うご意見をありのままにお聞かせください。すべてのご意見をすぐ実行に、というわけにはいきませんが、皆さんと共に考え、共に研究して、できるだけ市政に反映していきます。

※ご意見は、下の用紙の裏面に記載してください。

※市のホームページでもご意見を受け付けています。また、これまでに頂いたご意見の一部も紹介しています。【<http://www.city.ushiku.ibaraki.jp/>】

問い合わせ 市市民活動課 総合相談室 ☎内線1635

キリトリ

3001290

牛久市中央三丁目十五番地1

牛久市長 池辺 勝幸 行  
(市民活動課扱い)



料金受取人私郵便



差出有効期間  
平成23年5月  
31日まで

(切手はらずにこのまま投かんしてください)

キリトリ

## 「市長への手紙」の使い方

### ①郵送の場合

- ・市長への手紙は、**切手不要**の便せんになっています。用紙をキリトリ線で切り離して、「のりしろ」の部分にのりを付け、記入いただいたご意見が内側になるように二つに折って、はり合わせてください。
- ・切手をはらなくて、お近くの郵便ポストに投かんしてください。
- ・この便せん(封筒)は、平成23年5月31日まで使用できます。

市長への手紙は、専用ポストの横にも設置されています。

### ②市長への手紙専用ポストへ投かんする場合

- ・記入後、そのまま次の公共施設に設置された「市長への手紙専用ポスト(投書箱)」に投かんしてください。

### ★市長への手紙専用ポストが設置されている公共施設

市役所庁舎、エスカード出張所、リフレ出張所、中央生涯学習センター、三日月橋生涯学習センター、奥野生涯学習センター、かっぱの里生涯学習センター、牛久運動公園体育館、牛久自然観察の森ネイチャーセンター、牛久クリーンセンター、中央図書館、総合福祉センター

キリトリ

のりしろ

キリトリ

のりしろ

のりしろ

題名	
-----この線に沿って内側に折り畳んでください。-----	
ご住所	
お名前	
※広報用資料として使用することを <input type="checkbox"/> 承諾する <input type="checkbox"/> 承諾しない	

この部分には何も記載しないでください。

## 牛久市消防団員数の推移

年度	団員数	対前年度比
平成17年	493人	△19人
平成18年	480人	△13人
平成19年	475人	△ 5人
平成20年	463人	△12人
平成21年	453人	△10人
平成22年	453人	± 0人

※各年4月1日時点の数字です。なお、表中の△は減少の意味です。

### <牛久市消防団入団資格>

- ◎市内に在住または勤務の方
- ◎年齢が18歳以上の方
- ◎健康で消防団活動に耐えられる方

※興味のある方は、お気軽にお問い合わせください  
市交通防災課 ☎内線1682



団員募集中

4月1日、牛久市消防団に21人の方が入団しました。  
市では昨年から入団資格を変更し、年齢に関しては18歳以上であれば何歳でも入団できるようになりました。これを受け、今年度は

### 団員募集中です！



19歳から53歳という幅広い年代の方にご入団いただきました。中には10年以上の消防団経験を持つ元分団長の再入団や大学生の入団もあり、団員の減少を止めることができました。平成22年度牛久市消防団は、新たな「若さ」と「経験」を得てスタートしました。  
しかし、近年の消防団員数が減少傾向にあることは変わりなく、いざというときに力を発揮するため、団員数の確保が重要な課題となつていきます。牛久市消防団では随時団員を募集しています。興味のある方は、ぜひ、市交通防災課までお問い合わせください。

## 牛久のわんこ

大関家(上柏田)の  
咲(さき)ちゃん  
(雑種/メス/5歳)



咲ちゃんは、動物愛護団体より譲り受けました。引き取り手のない最後の一匹でしたが、優しい性格です。幸福が咲きほころぶ、そんな思いを込めて名前を付けました。番犬としても大活躍です。

※あなたとワンちゃんのエピソードを聞かせてください！

※掲載希望の方は、市環境政策課(☎内線1561)までご連絡ください。

飼い主の方へのお願い！

—愛犬はつないで飼いましょう—

## 大雨などの気象警報を市町村ごとに発表します

気象庁では、5月27日から気象警報・注意報を市町村ごとに発表します。

例えば、牛久市に災害発生の恐れがある場合、現在は、「茨城県」、「南部」、あるいは「県南地域」に対して警報・注意報を発表していますが、5月27日からは、「牛久市」を明示して発表します。

なお、テレビやラジオなどで大雨や洪水などの警報が放送されるときは、画面に表示できる文字数や読み上げ可能な文章の範囲内で伝える必要があるため、これまでどおりの地域名で放送される場合があります。

※気象警報・注意報の詳細な内容は、気象庁ホームページ(<http://www.jma.go.jp/>)、国土交通省防災情報提供センター携帯電話サイト(<http://www.mlit.go.jp/saigai/bosaijoho/i-index.html>)に掲載する予定です。

※携帯電話は右のコードからもご覧になれます。



問い合わせ 水戸地方気象台防災業務課

☎029-224-1106



# 新牛久ごみニュース

## ごみと資源物をきちんと分別しましょう

前回は「燃えるごみ」「燃えないごみ」「白色トレイ・白色発泡スチロール」の正しい分別についてお伝えしましたが、今回は資源物についてお知らせします。

### ☆資源物の正しい分別と出し方を確認しましょう

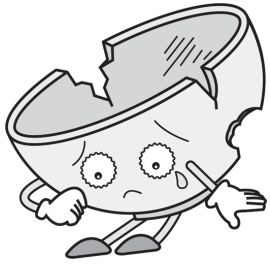
今回は10分別の中でも、特に分別に誤りが多い陶磁器についてお伝えします。

#### ①陶磁器の収集は月2回行っています

資源物収集日に合わせ、ごみ集積所へ陶磁器専用コンテナかごを用意します。収集当日の朝8時までに、不要になった陶磁器をコンテナかごに直接入れてください。

#### ②収集する陶磁器(瀬戸物)の種類は食器のみです

瀬戸物であれば何でもよい訳ではありません。家庭で使用していた「皿や茶わん、湯飲み(カップ含む)など、食器に限定しています。土鍋や素焼きのものはリサイクルに向かないため燃えないごみとなります。



#### ③陶磁器のコンテナかごには、こんな物までが入っています

回収された陶磁器の中には、毎回さまざまな物が入っています。例えば、ガラス製のコップ、金属製の鍋、瓶やカミソリ、蛍光灯などです。昨年度の陶磁器回収量は約47トンでしたが、その50%以上が燃えないごみでした。これらの異物をすべて手作業で取り除くため、多くの労力と時間をかけているのが現状です。

皆さんが正しく分別することで、無駄な経費を削減することができます。

#### ④陶磁器を正しく出していただくためのお願い

- (1) 資源物として出せる陶磁器(瀬戸物)は茶わん、湯飲み、皿などの食器です。欠けたり、ひびが入った食器も出せません。
- (2) 汚れている食器は洗ってからお出しください。
- (3) 土鍋や釜飯の器はリサイクルに向かないため、燃えないごみ

になります。

(4) 食器であっても、ガラス製は「燃えないごみ」、プラスチック類は「燃えるごみ」扱いとなります。

※牛久クリーンセンターで選別された陶磁器(瀬戸物)は、岐阜県に運ばれ粉砕され、粘土に混ぜ合わされて再生食器となります。異物が入ると再生食器の材料にすることができません。ほんのひと手間、正しく分別することですリサイクルがしやすくなり、それは経費の削減ばかりか環境にも優しい行為です。陶磁器分別については、「市廃棄物対策課ホームページ」で詳しくご案内していますので、ぜひご覧ください。

### ☆ごみと資源物をきちんと分別しましょう

リサイクルの促進やごみの削減のために、資源物を①新聞②雑誌(その他の紙)③段ボール④牛乳パック⑤古着、古布⑥缶類⑦瓶類⑧ペットボトル類⑨木くず類⑩陶磁器の10分別にし回収しています。

分別を徹底することは、家庭から出るごみ量の削減だけでなく、分別の処理コストやCO2(二酸化炭素)の削減など、環境を守る行動につながっていくからです。政府で閣議決定されたCO2削減目標(25%)は、国や企業に任せっ放しでは、達成できるものではありません。

私たち一人ひとりが意識し行動していくことが、未来の子どもたちに対しての最低限の義務であり、責任ではないでしょうか。

## 分別!



問い合わせ 市廃棄物対策課 ☎ 内線1571





## 空き店舗での 健康講座商法にご注意！

新聞折り込みチラシに、格安の食料品などを提供することをうたい、空き店舗などの数カ月間オープンする会場に多くの人を集め、「健康講座」と称する健康に関する情報を提供しながら、健康食品や浄水器などの高額な商品を勧誘する商法でのトラブルが発生しています。

巧みな話術で健康不安をあおられ、高額な商品を多量に契約し、支払い困難になった例があり注意が必要です。

事業者は、面白おかしく健康の話をしてきます。しかし、楽しいだけでは終わりません。格安な商品に誘惑されて、安易に高額な買い物をしないようにしましょう。購入する場合には、家族などによく相談し、最小単位にしましょう。

健康食品は薬ではありません。過剰摂取は、かえって健康を害します。自己判断で医者薬をやめることも危険です。事業者の言葉を過信せず冷静に判断しましょう。

トラブルに遭われた方は、一人で悩まず早めにご相談ください。



相談日：月・水・金曜日(午前9時～午後4時)

問い合わせ 牛久市消費生活センター ☎830-8802 FAX830-8803

## みんなの 燃えるチャレンジャーたち 農業

～うしくスタイル～

牛久市就農定着サポート事業がスタートしました。この事業は、牛久市で農業経営を目指す人たちを応援するために設けられました。農業は命をはぐくむ重要な産業です。その担い手を育成するという使命を受けて、牛久市地域担い手育成総合支援協議会が採用したのが、この5人です。数ある職業の中から農業を選び、みんな情熱を持って応募してきました。すでに市内の耕作放棄地(だれも耕さなくなり荒れてしまった農地)を再生しながら、農作物を育てる勉強が始まっています。地元のパテラン農業者に指導を仰ぎながら、毎日汗を流しています。近い将来、彼らの育てた野菜が直売所にもお目見えするかもしれません。そのときは、ぜひ召し上がってみてください。



熱い心で農業に挑む5人(左から)と  
指導者(一番右)

問い合わせ 市農業政策課 ☎内線1521～1522

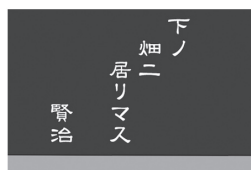


- 市中央図書館 ☎871-1400 午前9時～午後9時
- エスカード分館 ☎874-3132 午前10時～午後7時
- リフレ図書カウンター ☎878-5211 午前9時～午後5時
- 奥野生涯学習センター図書室 ☎875-1133 午前9時～午後5時
- 三日月橋生涯学習センター図書室 ☎874-1340 午前9時～午後5時

## 平成22年度市民大学講座 受講生募集

宮沢賢治に会いに行こう！  
宮沢賢治の作品世界に触れる

37歳という短い生涯の間に、彼の魂からは多くの童話や詩が創造されました。賢治の作品世界にさまざまな影響を与えた音楽・宗教・宇宙など、この機会に学んでみませんか？



日程 【第1回】6月3日(木)〈演題〉「賢治ワールドと雪国への招待」  
【第2回】6月17日(木)〈演題〉「イーハトヴはドリムランド」  
両日とも午後2時～4時

場所 市中央図書館視聴覚室(2階)

講師 佐々木靖章氏(茨城大学名誉教授)

対象 市内に在住・在勤・在学の方  
定員 80人※定員になり次第締め切ります。※全2回の講座ですが、1回でも受講できます。

申し込み方法 5月6日(木)午前9時から電話または市中央図書館カウンターでお申し込みください。

申し込み・問い合わせ 市中央図書館 ☎871-1400

## 読んでみよう！宮沢賢治 ～宮沢賢治の世界へようこそ～

『銀河鉄道の夜』、『注文の多い料理店』、『セロ弾きのゴーシュ』…今も幅広い世代に読み継がれる作家、宮沢賢治。そんな彼の作品世界をのぞいてみませんか？お子さんにも分かりやすく賢治の世界をガイドします。お友達同士やご家族での参加も大歓迎！今年は「国民読書年」、お話を聞いた後は家族でゆっくり「家読(うちどく)」なんていかがでしょう♪

日時 6月12日(土)午前10時30分～正午

場所 市中央図書館視聴覚室(2階)

演題 「【石】も【木】も命の友達」

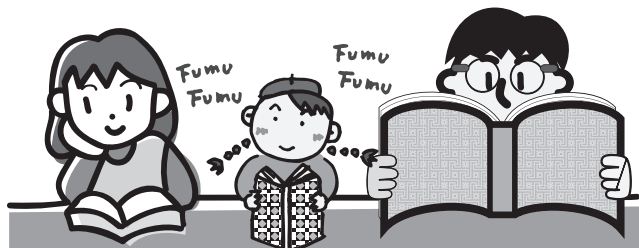
講師 佐々木靖章氏(茨城大学名誉教授)

対象 小学生～大人

定員 80人※定員になり次第締め切ります。

申し込み方法 5月6日(木)午前9時から電話または市中央図書館カウンターでお申し込みください。

申し込み・問い合わせ 市中央図書館 ☎871-1400



読書団体連合会 第2・第3回自主講座  
『メインテーマ「日本の宰相」』  
日程 【第2回】5月7日(金)午後2時～(演題)「吉田と鳩山―孫にまで引き継がれた因縁の対立」  
【第3回】6月4日(金)午後2時～(演題)「岸、池田、佐藤―自民党の黄金時代」※第1回自主講座は総会記念講演を兼ねて4月に行いました。  
場所 市中央図書館視聴覚室(2階)  
講師 竹中佳彦氏(筑波大学大学院人文社会科学 科学研究科教授)  
入場料 無料※席は自由です。  
主催 牛久市読書団体連合会

### 今月の行事予定 <場所：市中央図書館>

- ◆映画上映会◆ 5月16日(日)午後2時 『プタがいた教室(邦画)』
- ◆牛久おもちゃ病院◆5月16日(日)午前10時～正午  
\*おはなしよんで…毎週水曜日午後2時  
\*おはなし会…毎週土曜日午後2時※5月1日(土)はお休みします。  
\*おはなしとんとん…毎月第2日曜日午前11時  
\*うさちゃんきいて…毎月第3金曜日午前10時30分

### 今月の休館日

全館休館日…10日(月)・24日(月)  
※リフレ図書カウンターは3日(月・祝)～5日(水・祝)も休館




# 体育協会だより

## <150>

牛久運動公園体育館内  
牛久市体育協会事務局  
☎873-2486 FAX873-2895

### ◀加盟団体紹介▶

<b>バドミントン部</b>	代表：高橋 忠
【活動目的】バドミントンの底辺拡大・技術向上を目指しています。会員は小学生から高齢者まで、技術的にも初心者から家庭婦人、県・全国レベルまで、幅広く活動しています。	
【活動内容】練習日程や場所は加盟クラブごとに決めており、年間4回の大会と1回の市民講習会を開催。2月から、うしくコミュニティネットで部の紹介を始めました。  9月13日のバドミントン講習会	
【会費・保険料】クラブごとに設定	
【問い合わせ】高橋 ☎873-4306	

### 体育協会ソフトボール部

代表：菊池成六 ☎874-1480

皆さんこんにちは！私たちは春季大会(6月)、秋季大会(10月)、その中間(6月～9月)のリーグ戦大会、そして時には近隣の市町村大会での勝利と自分自身の健康づくり、そして仲間との楽しい交流を目的として、男女10チームほどの部員150人が、元気に活動しています。ソフトボールは、身近な生涯スポーツとして気軽に参加できます。ぜひ、私たちと一緒に楽しんでみませんか？  
年間を通して個人でもチームでも入会できますので、ご照会ください。

# 牛久市文化協会だより (100)

市教育委員会生涯学習課内  
牛久市文化協会事務局  
☎871-2301 FAX871-1334

### 加盟団体紹介

なすびの花の会(代表：酒井俊子 ☎873-7796)

発足14年。プロのアーティストを招いて有料席でコンサートを企画し、実施運営すべてを手作りで行っています。今年の秋には20回記念コンサートを計画中です。ぜひご参加ください。



### 催し物のご案内

#### ●ムジカ・フェスタ・デイ in つくば

牛久コール若葉、女声合唱コスモス、うしく混声合唱団、VOUKの4団体が参加します。

日時 5月16日(日)午前10時45分～

場所 ノバホール(つくば市)

入場料 無料

問い合わせ 牛久コール若葉(市毛) ☎872-3607

#### ●ハーモニカ研修会～一緒に吹きませんか～

日時 5月23日(日)午後1時～

場所 三日月橋生涯学習センター

講師 薮谷幸男氏、山本幸男氏

参加費 500円(資料代)※聴講のみ可。

問い合わせ 牛久ハーモニカメイト(那須) ☎872-5289

## 活動の記録

★花柳流八重花会…去る2月14日三日月橋生涯学習センターで「伝統文化こども日本舞踊教室終了発表会」が行われました。5月30日(日)午後2時から、三日月橋生涯学習センターで「春の会」が開催されます(入場無料)。



★喜久駒会…去る3月22日、エスカード生涯学習センター多目的ホールで「日本舞踊と民謡おさらい会」が行われました。日ごろの練習の成果に、会場から大きな拍手が起こりました。



# 話題

## 街にひろう

### ひたち野リフレ・ひたち野うしく小学校見学会

3月27日、ひたち野リフレとひたち野うしく小学校で、住民の皆さんへの見学会が行われました。

ひたち野リフレは、ひたち野うしく駅と直結した6階建てのビルで、1階には市役所の出張所や保育園、そのほかの階には休憩口ビーや会議室なども整備され、地域コミュニティの新拠点となる



木のぬくもりに包まれた校舎内部

ことが期待されています。

見学者からは「駅から連絡通路で直結されていて、とても便利」という声が多く聞かれました。

また、市内8番目の小学校として、28年ぶりの新設校となったひたち野うしく小学校には、1000人を超す見学者が訪れました。同校には、スギやクリのムク材など県産材がふんだんに使われていて、木のぬくもりに包まれています。

4月からひたち野うしく小学校の新3年生になるので、気になつて見学に訪れたという山下智さんは「校舎内部が木でできていてとてもきれいだ。オープンスペースを使うのが楽しみです」と、初めて見た校舎の感想を語りました。



コンサートにも使える「リフレプラザ」

### 黄色い花のじゅうたん

4月17日・18日の2日間、井ノ岡町のカントリーライン沿いの菜の花畑で「第2回うしく菜の花まつり」が行われました。

この菜の花畑は、耕作放棄された農地を活用して再生させたもので、春の訪れを告げる「黄色いじゅうたん」をひと目見ようと、多くの家族連れなどにぎわいました。

初日は、朝から季節はずれの雪が舞い散るあいにくの空模様となりましたが、2日目は春らしい陽気となり、天候にも恵まれました。菜の花摘みを楽しんだ女性は「とても広くてきれい。摘んだ菜の花はゆでて食べたいです」とうれしそうに答えました。



菜の花摘みを楽しむ来場者



人気を集めた地元産100%の草もち

そのほかにも、軽トラ市や井ノ岡行政区による模擬店も出て、来場者を温かく迎えました。井ノ岡シニアクラブの皆さんは、朝早くから準備をして、地元産のヨモギやうるち米を使用した草もちを作りました。

市では、地域循環型社会を目指し「牛久市バイオマスタウン構想」を掲げていて、この菜の花から作られた食用油が、学校給食の調理にも使われます。そして、市内の家庭や学校などから集めた廃食用油は牛久クリーンセンター敷地内のバイオディーゼル燃料製造施設で精製され、市公用車などの燃料として使用されます。

このように、市では菜種の栽培に始まり、車の燃料に至る地域循環サイクルが確立しています。

## まちづくり協議会が中間報告

4月6日、まちづくり協議会の代表（左写真）から、第3次牛久市総合計画と都市計画マスタープラン策定の「意見・提言書（平成21年度中間報告書）」が池辺勝幸市長に提出されました。

同協議会は計画の策定のため、平成20年度から公募市民と市職員との協働で、広く市民の意見を反映させた計画とするための話し合いを続けてきました。今回、分野ごとの取り組みがいったんまとまったため、中間報告書を市長へ提出することになりました。

市は、この「意見・提言書」を基に計画を策定していきま  
す。今後、今年度のまちづくり協議会では地域別の取り組みについて話し合いを進める予定です。



※「意見・提言書」の内容はホームページをご覧ください。(http://www.city.ushiku.ibaraki.jp/section/toshikeikaku/toshinasu/3ougo\_toshinasu\_index.html)

## 国道6号バイパス設計説明会



説明会に集まった住民の方々

3月19日・20日、三日月橋生涯学習センターで、国土交通省常総国道事務所による国道6号バイパスの設計説明会が実施されました。地元の関係者を対象とした説明会に、2日間で延べ約1000人の方が参加され、事業概要やスケジュールについての説明を受けました。

国道6号バイパスは、遠山町から城中町間の1.3kmについて、平成20年度に事業が始まり、道路設計と関係機関との協議が終了し、今回の説明会となりました。今後は平成22年度から用地測量を実施し、早期完成に向けて事業を進めていく予定です。

## 第5次行財政改革大綱を作成しました

市ではこのほど、今後5年間の行財政改革の指針を定めた「第5次行財政改革大綱」を作成しました。（左写真）

この大綱は、市長からの諮問を受けた行政改革推進委員会において、昨年度まで大綱の素案について慎重な審議が重ねられ、その答申を受け作成したもので、若年世代の転入者を管理指標とするなど特色ある構成となっています。

今後、これら管理指標に基づいて取り組みの進捗を把握しながら、行財政改革を強力に推進していきます。

※詳しくは、市行政経営課ホームページをご覧ください。(http://www.city.ushiku.ibaraki.jp/section/keiei/gyoukaku/gyoukakaikou/taikou.htm)



## 防犯パトロールカーの寄贈



桜の木の下で行われた引き渡し式

4月11日、牛久荃崎ライオンズクラブ・ライオネスクラブから市に、青色回転灯付き防犯パトロールカーが寄贈されました。

同クラブは、地域をより良いものにするために、牛久はもとより近隣市町村でもさまざまな奉仕活動を行っています。

この日、池辺勝幸市長も出席した「牛久荃崎ライオンズクラブ結成40周年、牛久荃崎ライオネスクラブ結成30周年式典」では、同会員の活動報告と今後の活動についての誓いが行われました。寄贈された車両は、小回りの利く軽自動車で、地域の防犯活動に活用されます。

# 寄附金のご協力ありがとうございます

## ふるさと牛久応援寄附

3月25日、女化町にお住まいの高松求さん(写真左)から、池辺勝幸市長に、100万円が「ふるさと牛久応援寄附金」として寄附されました。



この寄附金は、農業後継者育成のために使われる予定です。

3月24日、牛久荃崎ライオネスクラブから牛久市社会福祉協議会に10万円が寄附されました。



この寄附金は、地域福祉をより充実させるために使われます。



3月31日、常陽銀行牛久支店から犬の形をした防犯ブザー767個が、市内小学校の新1年生に寄贈されました。



この防犯ブザーは、常陽銀行が毎年地域貢献活動の一環として贈呈しているもので、新入学生の防犯に役立てられています。

## 牛久市民テニスシングルス大会

部門	優勝	準優勝	第3位
一般男子	藤田宏之	川村賢司	加藤鉄二、吉成誠晃
一般女子	小川克子	山王広子	名畑美和、小松恵美子
ジュニア男女混合(1・2位トーナメント)	谷口湧雅	松下栞奈	出山峻平

部門	優勝
一般男子コンソレ	徳渕泰成
一般女子コンソレ	池田有理
ジュニア男女混合(3・4位トーナメント)	西原亜季



<3月14日(日)、牛久運動公園テニスコート、男子32人、女子16人、ジュニア16人参加> (敬称略)

## 第24回年齢別バドミントン大会

部門	優勝	準優勝	第3位
男子S1	岡田・渡部	仁田・谷島	川又・古賀、武藤・伊佐早
女子S1	前田・仁田	岡本・福島	瀬尾・五十嵐
女子S2	狩野・野尻	田山・飯島	山本・山本、佐藤・宮本
女子A	戸田・浮田	大和・早野	秋元・吉澤



<3月14日(日)、牛久運動公園体育館、男子7ペア、女子19ペア出場> (敬称略)

## スポーツチャンピオンフェスティバル2009柔道大会

	部 門	優 勝	準 優 勝	第 3 位
個人	1年生の部	神立真希	朝倉俊成	宮本啓斗、村上慶都
	2年生の部	河元慶大	吉村菜穂	塚本真唯、林田峻
	3年生の部	岩浪亮太	飯田あゆ	吉田早織、小野優介
	4年生の部	踊場誠太	朝倉智仁	江刈川雄斗、増山裕介
	5年生男子の部	大山真弥	古賀太暁	笠川智暉、吉田一範
	6年生男子の部	石川将樹	大内直斗	上岡拓実、大鷹俊輔
	5・6年生女子の部	加藤美優	江刈川華月	関梨菜、山本菜生
団体	低学年の部	牛久市柔道協会	新治柔道スポーツ少年団	阿見柔道スポーツ少年団 美浦柔和会スポーツ少年団
	高学年の部	阿見柔道スポーツ少年団	牛久市柔道協会A	取手柔道クラブ 伊奈柔道スポーツ少年団

<3月21日(日・祝)、牛久運動公園サブアリーナ、249人参加>

(敬称略)

このコーナーでは、市民の皆さんから寄せられたイラストや俳句、川柳などを紹介しています。なお、お便りには住所と氏名、電話番号を記入してください。また、匿名希望の方は、その旨記入してください。ペンネームもOKです。

あて先：〒300-1292牛久市中央3-15-1

「広報うしくちょっと休憩」係

Eメール [shimin@city.ushiku.ibaraki.jp](mailto:shimin@city.ushiku.ibaraki.jp)

ちょっと  
休憩  
びれいく

### 皆さんのお便りから

☆：咲いた、咲いた、咲きました。牛久を緑豊かな町へと、皆さんで2年前クリーセンター入り口に植えた桜の木にやっとなつぼみが付きました。3月下旬から4月初めにかわいい花を咲かせました。孫の誕生、入園・入学、それぞれの記念に植えた桜の木の下でのお花見はまだまだですが、これから何年か先、皆さんが校のトンネルで笑顔で集うのを楽しみに大切に見守りたいと思います。

神谷 長澤さん

孫曾孫集いて婆の喜寿の宴  
桜ばな見せたい人は今はなし  
「また来たヨ」孫花飾る春彼岸  
喜寿の春檜植えたと笑うひと  
菜の花や母のやさしさ重なりて  
早朝の掃除楽しや側溝に  
浮かぶ杏の花びら集め

### 短歌・俳句・川柳コーナー

島田町 坪井さん

刈谷町 小山さん

田宮 岡村さん

ペンネーム さくら貝さん

栄町 増田さん

小坂町 宍戸さん



南・犬塚さん



イラスト、俳句、川柳など、毎月たくさんのお便りありがとうございます。紙面の都合上、すべてを掲載できない場合がありますが、今後もたくさんのお便りをお待ちしています。

# 住井すゑとその文学の里(五十一)

## ―牛久沼のほとり―

牛久市文化財保護審議委員

栗原 功くりはら いさお

雑誌『農民文学』への寄稿

―犬田卯・住井すゑ夫妻―

昭和25年(1950年)の秋、山梨県甲府市の山田多賀市から『農民文学』という名の農民文学雑誌を創刊したいので、ご協力いただきたいという便りが、犬田の許に届いた。

山田は戦前、昭和13年(1938年)公布の国家総動員法による統制下でも、徹底したリアリズム手法で、マルクス主義と国策の農民文学の二大潮流にのみ込まれることなく、農村の現実を活写してきた。

翌26年(1951年)春、その山田が甲府から牛久村大字城中の犬田・住井夫妻を訪ねて来て、創刊予定の『農民文学』に犬田・住井夫妻の寄稿を依頼して帰っていった。

同年9月1日、月刊雑誌『農民文学』が創刊になった。

犬田は、『農民文学』の創刊号から第七号までの各号に、小川芋銭に伝授された老荘思想(※)を基にして、中国古代の周(紀元前1122年ごろ)249年の間の王朝より清崩壊に至るまでの農民思想および理想的な農村の社会について論じた。

住井は、創刊号に『カラカランダ』



第二号に『生きてた男(カラカランダ続)』、第三号に『匙(カラカランダ続々)』という連載小説を寄稿した。その小説は、敗戦(昭和20年・1945年8月15日)間もない農村において、出征(軍隊の一員として戦地に行くこと)していった農家の若い跡取り(後継者)の帰還が遅れ、一方で進む農地解放の混乱の中で、たくましい女性の生き方というストーリーであった。

犬田の病状が平本医師の治療で快方へ―作家武田泰淳へ 朝日新聞紙上で  
の反論―

そのころから犬田の病状が一段と悪化して眠れぬ夜が続くようになった。

住井は、土浦から牛久村に往診に来ている名医の評判高い新治協同病院(現土浦協同病院)の平本医師に相談してみた。平本医師は、学生運動の盛んな水戸高校で社会主義の洗礼を受け、千葉大学医学部に学び、若くして医学博士になった俊才であったが、地方医師としてその生涯を地域医療に捧げていた。平本は貧乏人からは診察料を取らない上に、無料で投薬さえしていくのでも評判であった。

戦前から農民文学運動に通じていた平本は、犬田卯を知っており、気軽に診断してくれた。平本は、『長い間のぜんそくで、アドレナリンやフェドリンなどを常用したために、神経や血管の末しようが攣縮してしまい、頭脳を混濁させるのでしよう』という見立てで、後頭部を氷で冷やし、ブドウ糖液とミノファゲンの注射をしばらく続けなさい、と指示を出して帰っていった。

平本の治療で小康状態を得た犬田は、昭和28年(1953年)7月13日の朝日新聞に『農民小説は何故つまらないか』という短い評論を書いた。この評論は同月5日の、同紙学芸欄に掲載された武田泰淳の『日本を知らない日本人』に異議を唱えたものである。

武田は、『農村小説のつまらないのは、手法その他、自然主義時代から一歩も前進出来ないで、展望のひろい農業小説まで発展できないためである』と一方的に決め付けていた。

それに対し、犬田は、農民小説が発展しないのは、編集者や読者の誤解で、おそらく総合雑誌、文芸雑誌に農民小説が採用されないことにある。たまたま採用されても、それは半都会的か都会的立場の作家が、農村を外部分から旅行者として珍しい行事や古臭い習慣を描き出したものにならざる。本当に農村に生き、農民それ自身の立場に立って現代社会を取り扱い、そこから『新しい文学』を打ち出そうとするような意図を持った

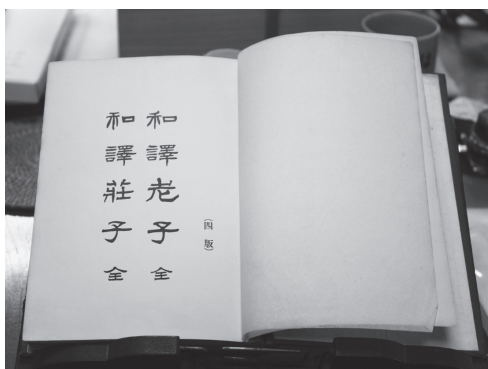
作品は、わが国のジャーナリズムからは、見向きもされない。これでは、日本の農民文学は発展のしようがないではないか、と反論した。

平本は、犬田家に往診に通う間に、牛久沼のほとりが気に入って、引退後は犬田家の隣に居を構え、平本くらの号を用いて俳句さんまの晩年を送った。

平本から住井は次の一句を贈られている。

金輪際いっぽんきりの曼珠沙華

※老荘思想：老は道教の祖老子(紀元前4世紀ごろの人)。荘は荘子(紀元前369年〜286年在世)。荘子は老子の思想を継承して道教を確立、これを老荘思想という。老荘思想は無為自然の道を説いて、理想社会は少数の国民を持つ最小の国家であると説いている。



↑老荘辞典―住井すゑがいつも手元に置いていた。





# 梨のオーナーを募集します！ 今年もやってきました

みずみずしく  
風味豊かな甘み  
が特長の、大玉  
の梨「新高」を収  
穫してみませんか？  
剪定や受粉  
を含め、面倒な管理はすべて生産  
者が行います。



食べごろの梨の見分け方や、も  
ぎ方のコツも、直接教えてもらえ  
ます。昨年は14の家族やグループ  
が収穫を楽しみました。  
収穫時期 9月中旬～10月初旬  
場所 久野町  
募集本数 40本  
収穫予定量 1本あたり約12

0～130玉

オーナー料 2万5000円(何  
人のグループでも可)を収穫時  
に生産者にお支払いください。  
※オーナー募集は、1本単位です  
が、枝先は梨棚で重なりながら  
縦横に伸びます。そのため収穫  
の際は、ある程度区画割りさせ  
ていただきます。

申し込み方法 5月10日(月)から  
電話かFAXでお申し込みくだ  
さい。

※募集本数になり次第終了します。  
※収穫時期になったらご案内しま  
す。収穫希望日の予約をしてく  
ださい。

※贈答用に、箱代・送料別途で発  
送手続きも承ります。  
申し込み・問い合わせ 市農業政  
策課 ☎内線1522 FAX 87  
1・5781

## 第92回うしくゴツ多市 フリーマーケット

日時 6月13日(日)午前10時～午  
後3時

場所 市中央生涯学習センター駐  
車場  
定員 約30区画※先着順で、定員

になり次第締め切ります。

出店料 2000円  
申し込み開始日 5月12日(水)～  
※個人、グループ、プロ、アマチュ  
アは問いません。  
※初めての方も大歓迎。奮ってご  
参加ください。  
申し込み・問い合わせ 市商工親  
光課 ☎内線2551

## 公平委員・固定資産評価審 査委員が決まりました

委員の任期満了に伴い、市の公  
平委員会委員と固定資産評価審査  
委員会委員が、3月開催の市議会  
定例会で同意され、選任されまし  
たので、ご紹介します。  
公平委員会委員(新任)  
・吉井利雄氏(左写真)



任期 平成26年3月31日まで(任  
期4年)  
※公平委員会は、地方公共団体で

の職員の任免、懲戒などの人事  
権の行使を適正に行うために設  
けられた任命権者(市長など)か  
ら独立した機関で、法律に基づ  
き設置されている行政委員会  
です。

固定資産評価審査委員会委員(新任)  
・本橋教行氏(左写真)



任期 平成25年3月31日まで(任  
期3年)

※固定資産評価審査委員会は、固  
定資産課税台帳に登録された価  
格について、納税者の不服を審  
査決定するため、法律に基づき  
市町村に設置されている行政委  
員会です。  
問い合わせ 市監査委員事務局 ☎  
内線3801



## みどりのカーテン コンテスト募集

### ゴーヤの苗プレゼント(市民限定)

あなたも、みどりのカーテンを育ててみませんか？夏を涼しく快適に過ごせるみどりのカーテンを楽しく育てて、地球温暖化の防止にも協力！栄養たっぷりのゴーヤ料理で、夏バテの防止もできます！

※みどりのカーテンコンテストにエントリーをお願いします。

※入賞者に地場産品進呈。

日時 5月3日(月・祝)午前10時、10時30分、11時、午後1時、1時30分の各回(先着20人)

場所 鯉まつり会場(市近隣公園)

応募方法 鯉まつり会場でご応募ください。(後日、メールまたは、

市環境政策課窓口でも応募可)

申込締め切り日 6月30日(水)

共催 牛久市、牛久市消費者連絡会、NPOエコライフ

問い合わせ 市環境政策課 ☎内

線 1561 Eメール [kankyou@city.ushiku.ibaraki.jp](mailto:kankyou@city.ushiku.ibaraki.jp)

## 子ども環境フェスタバ ブル2010

霞ヶ浦環境科学センターでは、

5月5日こどもの日に「こども環境フェスティバル」を開催します。次代を担う子どもたちが霞ヶ浦や環境問題について楽しみながら学べる催しを、盛りだくさんに用意して皆さんをお待ちしています。

ぜひ、ご来場ください。

日時 5月5日(水・祝)午前9時30分～午後3時

場所 霞ヶ浦環境科学センター

(土浦市沖宿町1853)

テーマ 「未来にのこそう 美しい湖 美しい地球」

内容 こども環境フォーラム、霞ヶ浦ウルトラクイズ、おもしろ科学教室、研究室の一般公開、体験教室(アクリルタワシ、竹とんぼ、投網、押し花など)、

外来魚の試食、飲食コーナー

入場料 無料

※土浦駅東口より無料送迎バス

を運行します(30分に1本程度。時間はお問い合わせください)。

問い合わせ 霞ヶ浦環境科学センター環境活動推進課 ☎82

8・0961 FAX 828・0

967 ホームページ <http://www.kasumigaura.pref.ibaraki.jp/>

## 大好き いばらき エコチャレンジ2010

### 参加者募集

県では、地球温暖化防止のための省エネ活動を競い合う「大好き いばらき エコチャレンジ2010」への参加者を募集します。

募集期間 4月1日(木)～6月30日(水)

内容 7月から8月の2カ月間の電気使用量削減の取り組みを報告

対象 県内に居住するグループ(原則5世帯以上)および個人(世帯)

申し込み・問い合わせ 大好き

いばらき 県民会議事務局 ☎0

29・224・8120 FAX

029・233・0030

ホームページ <http://www.pref.ibaraki.jp/kankyo/>

## ホワイトホース派遣市民 団員募集(25周年記念)

派遣期間 8月16日(月)～22日(日)

訪問先 カナダ・ホワイトホース

(バンクーバー経由)

対象 18歳以上で市内在住の方

定員 30人(先着順)  
最少催行人数 11人

参加費 35万8000円(全食事付・2人1室洋室ツイン)

※金額は燃油サーチャージおよび参加者数により多少変動する可能性があります。

※シングル部屋をご希望の方は追加料金が掛かります。

※国際情勢の変化などにより、やむを得ず中止することがあります。

申込締め切り日 5月14日(金)

申し込み 近畿日本ツーリスト(株)

つくば支店 ☎852・2255

(午前9時～午後5時45分※土・日曜日、祝日休み)

問い合わせ 牛久市国際交流協会

事務局(市市民活動課内) ☎内線

1633

「広報うしく」は、毎月1日号(行政区配布)と15日号(新聞折り込み)の月2回発行しています。市ホームページでもすべての内容を掲載しています。また、市内の各公共施設、金融機関、コンビニエンスストア(一部を除く)などに用意していますので、ご活用ください。



# 平成22年度 農作業標準賃金

この賃金表は、農業者の方が作業員を臨時に雇用する場合や、ほかの農業者へ農作業を委託する際に、支払う賃金の目安となる金額です。実際に契約する場合は、農地の条件、作業効率、地域の慣例などを十分考慮の上、お互い合意の下に取り決めててください。

お問い合わせ  
市農業委員会事務局 ☎内線3701

## ◎農作業臨時雇い標準賃金

作業名	賃金 (実働8時間)	時間外1時間
田植え	7,000円	800円
稲刈り	7,000円	800円
水田除草	7,000円	800円
畑除草	7,000円	800円
その他作業	7,000円	800円

## ◎農作業標準賃金

作業名	単位	料金	備考
深耕	10 a	10,000円	
ブラウ耕	10 a	6,000円	
デスク耕	10 a	3,500円	パワーデスク
普通ロータリー	10 a	5,000円	畑
耕起	10 a	5,000円	田
代かき	10 a	6,000円	
育苗	1箱	700円	硬化苗
畦塗り	1 mあたり	35円	
田植え	10 a	6,500円	条件により料金割増
育苗～田植え	10 a	18,000円～20,000円	
刈り取り～脱穀	10 a	16,000円～20,000円	倒伏などの条件により上限とする
刈り取り～調整	10 a	30,000円～35,000円	倒伏などの条件により上限とする(袋詰めまで)
乾燥～調整	玄米60kg当たり	1,800円	袋詰めまで
糲すり	玄米60kg当たり	1,000円	
麦刈り～調整	10 a	22,000円	倒伏などの条件により上限とする(袋詰めまで)
甘藷マルチ張り	10 a	10,000円	薬剤散布含む
甘藷マルチ張り	10 a	5,000円	薬剤散布なし
落花生マルチ張り	10 a	4,000円	
肥料と 土壌改良剤の散布	10 a	2,500円	資材の運搬は含まない。 片方みの散布は1,500円

※この賃金表は、市農業委員会ホームページにも掲載されています。

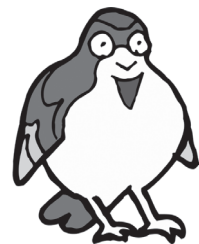
申請締め切り日 5月29日(土)  
助成額決定日 6月下旬(予定)  
申し込み・問い合わせ 牛久市社

## 地域福祉活動助成金の交付申請受け付け

牛久市社会福祉協議会では、地域福祉の向上につながるボランティア・市民活動に対して、その経費の一部を助成します。助成対象などの詳細または申請書類などについては、直接お問い合わせください。

お問い合わせ 市農業政策課 ☎内線1521

この時期には、巣から落ちてしまったひな鳥を見かけることがあります。



## ひな鳥を見つけたら

「かわいそう」と保護したくなる気持ちになったとしても、決して拾わないでください。離れたところで親鳥が見守っているかも知れません。拾ってしまうと、親鳥が見放してしまいますので、そっとしておいてください。

介護認定申請、介護相談は  
市高齢福祉課窓口へ  
お問い合わせ 市高齢福祉課  
☎内線17511755

県土浦県税事務所収  
税第二課(土浦市真鍋5丁目17番26号) ☎822-7208

自動車税は、毎年4月1日現在の自動車の登録(車検証)上の所有者(※)に課税されます。  
※割賦販売契約の場合は使用者になります。

納税通知書が届いたら、納期限の5月31日(月)までに、お近くのコンビニエンスストア、金融機関、郵便局、または県税事務所の窓口で納付してください。なお、Pay・easy(ペイジー)を利用した納付もできますので、詳しくは、県税事務所へお問い合わせください(自動車税の納付場所は、自動車税納税通知書の裏面に記載されています)。

自動車税の納税は5月31日までに  
会福祉協議会(市役所分庁舎1階) ☎871-1295 FAX 871-1296



2011.7.完了  
地デジ化  
悪質商法にご注意!テレビの地デジ対応やアンテナ交換などを口実にした詐欺が発生しています。地デジに関して不明な点があれば、お問い合わせください。  
お問い合わせ 地上デジタルコールセンター ☎0570-07-0101



## 市内保育園の子育て支援

### ★ペンギンクラブ(つばめ保育園)

どうぞ、お子さんと一緒にご参加ください！

日程 5月13日(木)「小麦粉粘土」

5月27日(木)「スタンプ遊び」

参加費 1回500円(会員制)

申し込み・問い合わせ つばめ保育園(遠山町764-1) ☎87

1・5740

### ★ピヨピヨひろば(つつじが丘たばランド保育園)

親子で一緒に遊びましょう。

日程 5月13日(木)「折り紙でちゅーりっぷをつくろう！」

5月19日(水)「たまご先生とふれあいあそび！」

5月27日(木)「新聞であそぼう！」

時間 各日午前10時から30〜40分程度  
の活動となります。開始時間までに保育園にお越しください。

### 【保育園開放日】

利用時間 月〜金曜日午前9時〜

午後1時、午後3時〜4時

場所 つつじが丘ふたばランド保育園

園つき組

※園開放日はどなたでもご利用で

きます。

問い合わせ つつじが丘ふたばランド保育園(田宮町199-1)

☎871・6928

## 第3回全国公募絵画展

### 2010「エンナーレうしく」公開審査開催!

ビエンナーレうしく(第3回全国公募絵画展2010)

の作品応募が3月26日

で終了しました。今回も北海道

から沖縄まで全国各地から1036点の応募がありました。

5月の公開審査会で入賞作品が決まります。

どれをとっても素晴らしい芸術

作品の中から審査し、入賞・入賞

作品が選ばれていく様子は、一見

の価値があります。2年に一度しか

かないこの機会にぜひご来場ください。

【審査委員】委員長・富山秀男(美術

評論家)、市川政憲(美術評論

家)、笠井誠一(洋画家)、佐野ぬ

い(洋画家)、土屋礼一(日本画家)

【賞】大賞(1点300万円買上

り)

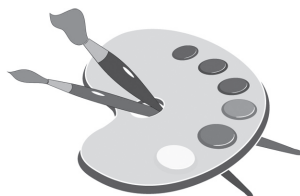
賞)、優秀賞(1点100万円買上

り)賞)、佳作(2点7万円)

日時 【1次審査】5月15日(土)午

後1時〜、【最終審査】5月16日

(日)午前9時〜



賞)、優秀賞(1点100万円買上

り)賞)、佳作(2点7万円)

日時 【1次審査】5月15日(土)午

後1時〜、【最終審査】5月16日

(日)午前9時〜

場所 市中央生涯学習センター文

化ホール

入場料 無料※どなたでも自由に

ご覧いただけます。

問い合わせ 市中央生涯学習セン

ター ☎871・2301

## 認知症の家族を介護している皆さん

(社)認知症の人と家族の会は、

30年前に結成され、全国に約1万

人の会員がいます。「会員同士が共

に励ましあい助け合って、人とし

て実りある人生を送るとともに、

認知症になっても安心して暮ら

せる社会の実現を希求する」ため、

さまざまな活動をしています。

茨城県支部の主な活動は介護家

族の交流会「つどい」、会報の発行

です。新しく会員になった多くの

方から「家族の会に加入し、『つど

い』に参加して日ごろのつらい思

いを話し合い、介護に取り組む勇

気が得られた」などの声が寄せら

れています。

あなたも家族の会の仲間になり

ませんか。そしてつらい介護に立

ち向かってゆきましょう。ぜひご

連絡ください。お待ちしております。

交流会(つどい)

日時・場所 筑波記念病院：第1

金曜日午後1時〜3時、茨城県

水戸合同庁舎：第2金曜日午後

1時〜3時

問い合わせ (社)認知症の人と家

族の会茨城県支部(宮本) ☎・F

AX879・0808

## かっぱの里生涯学習センター施設貸出について

5月11日から前分(9月30日

まで)の受け付け、5月16日から

貸し出しが始まりますが、当施設

は研究施設を併設しているため、

「運動(ダンスなどを含む)」、「音楽

(楽器、テープ、CDなどの使用

を含む)」活動へは、原則貸し出し

をしていません。

大変ご迷惑をお掛けしますが、

ご了承ください。詳細はお問い合

わせください。

問い合わせ かっぱの里生涯学習

センター(城中町1888、牛

久第三中学校前) ☎871・2

302 FAX871・2303



# 市営住宅入居者募集

## <募集住宅の概要>

南裏住宅5-303号(3階部分) ※平成3年築	
構造	鉄筋コンクリート造4階建て(エレベーターなし)
住所	牛久市牛久町2524-4
使用料	家賃：25,500円～50,100円/月 駐車場1台可1,500円/月
間取り	3DK(和室6畳×2、洋室6畳、台所6畳)
その他	県南水道、公共下水道、都市ガス

南裏第2住宅19号(5階部分・単身入居可) ※昭和48年築	
構造	鉄筋コンクリート造5階建て(エレベーターなし)
住所	牛久市牛久町2524-18
使用料	家賃：13,900円～27,200円/月 駐車場1台可1,300円/月
間取り	3K(和室6畳×2、和室4.5畳)
その他	県南水道、公共下水道、プロパンガス

神谷住宅221号(2階部分) ※昭和51年築	
構造	鉄筋コンクリート造3階建て(エレベーターなし)
住所	牛久市さくら台2-19-7
使用料	家賃：17,600円～34,600円/月 駐車場1台可1,500円/月
間取り	3DK(和室6畳×2、和室3畳、台所6畳)
その他	県南水道、公共下水道、プロパンガス

神谷住宅226号(2階部分) ※昭和51年築	
構造	鉄筋コンクリート造3階建て(エレベーターなし)
住所	牛久市さくら台2-19-7
使用料	家賃：17,600円～34,600円/月 駐車場1台可1,500円/月
間取り	3DK(和室6畳×2、和室3畳、台所6畳)
その他	県南水道、公共下水道、プロパンガス

神谷住宅711号(1階部分) ※平成6年築	
構造	鉄筋コンクリート造3階建て(エレベーターなし)
住所	牛久市さくら台2-19-7
使用料	家賃：27,300円～53,600円/月 駐車場1台可1,500円/月
間取り	3DK(和室6畳、洋室6畳×2、台所6畳)
その他	県南水道、公共下水道、都市ガス

猪子住宅7号(単身入居可) ※昭和34年築	
構造	木造平屋建て
住所	牛久市柏田町3039-41
使用料	家賃：6,100円～12,000円/月
間取り	2K(和室6畳、和室4.5畳)
その他	県南水道、プロパンガス

◆受付日程(申込受付場所は市社会福祉課(福祉業務室))  
 申込受付期間 5月10日(月)～20日(木) ※土・日曜除く。  
 抽選日・場所 5月27日(木) 午後1時30分～分庁舎第3会議室(2階)  
 入居可能日 平成22年6月(住宅により多少異なります)  
 ※抽選の際、入居決定者のほかに補欠者を数名決定します。(補欠の有効期間は抽選日から3カ月間です)

## ◆入居資格

- 同居親族がいること。  
単身者でも次の場合は申し込み可能です。
  - ・満60歳以上の方
  - ・身体障害者手帳の交付を受けている方(障害の程度が1級～4級)
  - ・生活保護を受けている方
- 牛久市に居住または勤務していること。(外国人登録の場合は永住許可に限る)
- 収入基準に当てはまること。  
(給与所得が1人の場合の税込み総収入額：  
1人世帯296万円以下、2人世帯351万円以下、  
3人世帯399万円以下、4人世帯447万円以下、  
5人世帯494万円以下)
- すべての税を滞納していないこと。(税の未申告者は申し込みできません)
- 婚姻予定者の申し込みは、入籍予定日からさかのぼって2カ月以内です。
- 持ち家がなく、現在住居に困窮していること。
- その他

## ◆申し込みに必要な書類

- ※(1)～(5)は必須。(6)～(10)は該当者のみ。ただし、(3)～(5)は同意書の提出で省略が可能です。同意書は市社会福祉課(福祉業務室)に用意してあります。
- 入居申込書
  - 健康保険証の写し(入居希望者全員分)
  - 住民票(入居希望者全員分)
  - 市県民税課税(所得)証明書または非課税証明書  
※平成21年中に収入がなかった方は非課税証明書。  
◎平成22年以降に転職、就職した方は給与支払い証明書(1カ月以上の実績)を添付する。  
◎退職した方は、退職証明書など無収入を証明する書類を添付する。
  - 納税証明書(すべての税目・入居希望者全員分)
  - 勤務地証明書(牛久市以外に居住の方)
  - 障害者手帳の写し(障害者のみ)
  - 戸籍謄本(寡婦夫のみ)
  - 借家などの契約書の写し(借家・アパートに居住の方)
  - 婚約証明書など、その他必要書類
- ※期間内に書類不備の場合は、受け付けできませんのでご注意ください。

## ◆入居時に必要なもの

- 誓約書(連帯保証人2人、市内または近隣市町村の方)
- 敷金および駐車場保証金3カ月分
- 風呂用バランス釜、浴槽、風呂用給湯器、照明器具など(住宅により異なります)

## ◆入居者選考方法

1戸に対し2世帯以上の申し込みがあった場合は、日程通り抽選となります。

※家賃は入居者の収入によって異なります。  
 ※ペットは禁止となっています。

問い合わせ 市社会福祉課(福祉業務室) ☎内線1771

悪質商法にご注意! テレビの地デジ対応やアンテナ交換などを口実にした詐欺が発生しています。地デジに関して不明な点があれば、お問い合わせください。  
 問い合わせ 地上デジタルコールセンター ☎0570-07-0101





※温水プールではありませんので、水温が23度以下の場合はご利用いただけません。  
お問い合わせ 牛久運動公園 ☎ 873・2486

期間	50m ドームプール	屋外子どもプール
5月1日～6月30日	土・日・祝日のみ	利用できません
7月1日～7月16日	土・日のみ	土・日のみ
7月17日～8月31日	毎日(休みなし)	毎日(休みなし)
9月1日～9月30日	土・日・祝日のみ	利用できません

利用時間 午前9時～午後5時※ただし、入場は午後4時30分まで。  
利用料金 一般400円(高校生以上)、小中学生200円(期間中の土曜日は市内、龍ヶ崎市内に在住または在学の小中学生は無料)、未就学児無料(おむつの取れていないお子さんは入水できません)、毎月第3日曜日は、牛久市民は無料になります。

## 牛久運動公園プールの利用日

## 運動公園体育館トレーニンング室無料体験!

運動公園体育館内にあるトレーニンング室を使ったことはありませんか? ランニングマシンをはじめ各種のトレーニンング機器を用意しています。今回、次の日程で無料体験を実施します。これまで使ったことがない皆さんのお越しをお待ちしています。この機会に体を動かしてみませんか!  
無料体験期間 5月8日(土)～16日(日)

時間 午前9時～午後10時  
対象 これまでトレーニンング室を利用したことのない方  
※詳細についてはお問い合わせください。  
お問い合わせ 牛久運動公園体育館 ☎ 873・2486 内線16

## 第43回ヘルシーボール教室

日時 5月15日(土) 午前9時～11時  
場所 牛久運動公園体育館サブアリーナ  
対象 市内に在住・在勤の方。年齢は問いません。  
参加費 大人のみ1000円(保険)

代として当日徴収)※運動のできる服装で、上履きを持参してください。

申込締め切り日 5月12日(水)  
申し込み・問い合わせ 牛久市体育協会事務局 ☎ 873・2486

## 第4回つくば国際ウォーキング大会

★つくばウォークの日「測量の日」記念ウォーク

日時 6月6日(日) 受付午前8時、出発10時、終了午後3時30分予定。雨天決行。  
集合場所 つくば市立中央公園

【A】20km、【B】10km 【C】5km  
【D】5km (国土地理院受け付け・発着・団体歩行)  
※【D】以外は自由歩行。  
参加費 【事前申し込み】大人500円、18歳以下300円、【当日申し込み】大人800円、18歳以下500円※事前・当日ともに小学生以下無料。

## ★せつかくウォーク(筑波山麓むかし道巡り)

日時 6月5日(土) 午前9時受け付け、午前10時出発  
集合場所 つくば市役所筑波庁舎

保健センター

参加費 300円※当日申し込みは500円、小学生以下無料。

申し込み方法 郵便払込取扱票で振り込み。【口座番号】00110・8・374140、【加入者名】茨城県ウォーキング協会【通信欄】住所、氏名、年齢、電話番号、コース名、せつかくコースの参加の有無を記入。

申込締め切り日 5月20日(木)  
※以降は当日申し込みとなります。

主催 茨城県ウォーキング協会、つくば市、つくば市教育委員会  
申し込み・問い合わせ 大会事務局(小林) ☎ 873・7908

## チャリティダンスパーティー

日時 5月8日(土) 午後5時30分～8時30分

場所 牛久運動公園体育館メインアリーナ  
参加費 1000円(飲み物付き)  
主催 牛久市体育協会レクリエーション協会

お問い合わせ 牛久市体育協会事務局 ☎ 873・2486



# 由紀さおり・安田祥子

## “Songs With Your Life Concert”

### ～歌はおもいで写真館～



24年目を迎えた童謡コンサート。ロズさめば思い出すあの頃。時代と世代を超えて人の心に残る風景。なつかしい写真を見るように、今年も私たちの歌を聴きに来ませんか。

日時 7月25日(日)午後2時30分開演(午後1時45分開場)

場所 市中央生涯学習センター文化ホール

入場料 【1階席】4,000円、【2階席】3,500円

※当日入場の際は、シャトーカミヤ共通商品券(1,000円分)が付きます。

※会場内での記録用録画・録音はご遠慮ください。

※未就学児の入場はお断りします。

チケット発売日 5月8日(土)午前9時～

※遠方の方で現金書留による郵送購入をご希望の場合は、5月11日(火)から市中央生涯学習センターへ電話でお申し込みください。

主催 牛久市、オエノグループ・シャトーカミヤ

特別協賛 日本通運(株)

問い合わせ 市生涯学習課 ☎871-2301(第2・第4月曜日休館)

<チケット発売窓口>

・市中央生涯学習センター窓口

(9:00～17:00) ☎871-2301

・奥野生涯学習センター

(9:00～17:00) ☎875-1133

・三日月橋生涯学習センター

(9:00～17:00) ☎874-1340

・浩文堂書店(エスカード牛久イブミヤ1階)

(10:00～閉店まで) ☎872-0886

・さんばる長崎屋1階インフォメーション

(10:00～閉店まで) ☎830-4356

・ウインズ・ユー

(10:00～閉店まで) ☎870-3663

## 市民企画講座(後期11月～3月分)の企画を募集します!

「市民企画講座」は、市民の皆さんが自ら企画し講師となって開催する講座です。「私にはこんなことができる。こんなことを皆さんに教えてあげたい」とお考えの皆さん、市内生涯学習センターで講座を開いてみませんか!

実施期間 11月～平成23年3月

応募資格・採択基準

- ・市内に在住の方ならどなたでも
- ・市生涯学習センターの施設を利用し、生涯学習にふさわしい内容のもの
- ・市内カルチャーセンターなどで、一般的に実施していない企画
- ・受講者数が12人以上見込める企画
- ・講座開催回数は2回～5回以内
- ・受講者から費用を徴収する場合は、材料費などのみ
- ・1回の講座時間は、90分から120分以内

応募方法 「市民企画講座提案書」および「同意書」に必要事項を記入し、5月31日(月)までに市中央生涯学習センター窓口へ提出してください。※提案書は、中央・三日月橋・奥野生涯学習センターにあります。また、市生涯学習課ホームページからもダウンロードできます。

問い合わせ 市中央生涯学習センター ☎871-2301、三日月橋生涯学習センター ☎874-1340、奥野生涯学習センター ☎875-1133



悪質商法にご注意! テレビの地デジ対応やアンテナ交換などを口実にした詐欺が発生しています。地デジに関して不明な点があれば、お問い合わせください。  
問い合わせ 地上デジタルコールセンター ☎0570-07-0101



## 浄化槽一括契約システムをご利用ください

浄化槽管理者(設置者)には、定期的な保守点検、清掃および年1回の法定検査が義務付けられています。

### 浄化槽一括契約システムとは?

浄化槽管理者の義務である保守点検、清掃、法定検査が、県で定めた標準契約書により一括して契約でき、安心して浄化槽を使用することができるよう大変便利なシステムですので、ぜひご利用ください。

※新たに浄化槽を設置する方は、浄化槽設置届出の際にこの契約書の写しを添付する必要があります。

### 浄化槽一括契約のメリットは?

①個々に行っていた保守点検、清掃、法定検査が同時に契約できます。

②年間の費用が明確になります。

③保守点検、清掃が確実に実施され、年1回の法定検査で総合的な管理が行えます。

④保守点検業者と清掃業者の連携を可能にし、使用中のトラブルに迅速に対応できます。

※現在、契約されている保守点検業者、清掃業者または下記まで

お問い合わせください。

【浄化槽全般に関すること】県生活

環境部環境対策課 ☎029・3

01・2966

【法定検査・保守点検・一括契約

に関すること】(社)茨城県水質

保全協会 ☎029・227・4

596

【清掃に関すること】(社)茨城県

環境保全協会 ☎029・227・

0890

## 踊ろう!踊ろう!ふるさと民踊のお誘い

私たち「民踊・2005」は全員

が楽しく踊っています。おなじみのふるさとの民踊を多くの人と楽しく踊ってみませんか?民踊を踊ったことのない方も都合の良い時間にお気軽に参加してください。一般の方、歓迎します。

日時 5月31日(月)午後1時30

分〜4時

場所 市中央生涯学習センター多

目的ホール

参加費 無料

問い合わせ 民踊・2005(岡

野) ☎874・0527、(松岡)

☎871・5809

## ダンベル・ストレッチサークル会員募集

近ごろ、運動不足、筋力低下を感じていませんか?リズムに合わせ軽いダンベルと体を気持ち良く伸ばすストレッチで解消しましょう!

日時 第1・第3月曜日午前10

時〜11時

場所 市中央生涯学習センター音

楽室(2階)

講師 池谷邦子

月会費 1600円

申し込み・問い合わせ 沢辺 ☎8

73・7938

## 美しくなるバレエストレッチ

美しいクラシックの曲に乗って、バレエのメソッドを取り入れながら、楽しくストレッチをしてみませんか?「ひたち野リフレ」がオープンするのを機に新メンバーを募ります。いつも笑い声が絶えない楽しいクラスです。ひたち野リフレでリフレッシュしましょう!

日時 5月15日(土)午前11時〜正

午

場所 ひたち野リフレ会議室(4階)

月会費 1000円  
持参する物 ヨガマットまたはバスタオル

申し込み・問い合わせ 細田 ☎0

90・3573・6350(昼)、

☎874・8007(夜間)

## えいごとおともだちに★エンジェルくらぶ

お子さんと一緒にどうぞ。無限の可能性を秘めた子どもたちへ。えいごが好きになるきっかけづくりに。小さいころから国際感覚を肌で感じてもらえたら。五感の刺激にもなりますので、障害をお持ちのお子さんも遠慮なくどうぞ。

日程 5月18日(火)〜21日(金)午

前10時〜10時45分の日程からお

選びください。

場所 みつしえる保育室(南1・

7・7)

対象 1歳半〜

定員 親子各5組

参加費 1回500円

申し込み・問い合わせ みつしえ

る保育室(鶴崎) ☎871・75

42、☎080・1377・50

82※ホームページもあります。





稀勢の里を応援しよう!

## 秋巡業 大相撲土浦場所



牛久市出身の稀勢の里はもちろんのこと、テレビでもおなじみの力士たちが勢ぞろい。本場所さながらの迫力ある力士たちのぶつかり合いを、ぜひこの機会にお楽しみください。

日時 10月15日(金)【午前8時開場・公開稽古】、【午前11時～序二段・三段目、幕下取組】、【正午～十両土俵入り】、【午後1時～十両取組】、【午後1時30分～幕内・横綱土俵入り】、【午後2時～幕内取組】、【午後3時終了】(時間・内容は予定)

場所 霞ヶ浦文化体育会館(土浦市大岩田1051)

入場料	席種	1階タマリ席	1階マス席S(4人席)	1階イス席S	2階イス席A	2階イス席B
	料金	13,000円	36,000円	8,000円	6,000円	3,000円

※観戦セット2000円(座布団、パンフレット、お弁当、お茶などが入っています)も予約できます。

申し込み方法 予約申込書に記入の上、FAX、郵送または直接持参のいずれかの方法で、稀勢の里郷土後援会までお申し込みください。なお、官製はがきでお申し込みの場合は、氏名、郵便番号、住所、電話番号、FAX番号、席種と枚数、観戦セットの個数をはがき裏面に記入の上、郵送してください。

※席の指定はできませんのでご了承ください。

※予約申込書は下記の窓口にあります。

稀勢の里郷土後援会事務局(市市民活動課内、土・日曜日、祝日は除く)、市中央生涯学習センター(第2・第4月曜日は除く)、牛久運動公園体育館(月曜日は除く)

主催 大相撲土浦場所実行委員会

申し込み・問い合わせ 稀勢の里郷土後援会事務局(〒300-1292 牛久市中央3-15-1 市市民活動課内)

☎内線1634 FAX873-2512 ※午前8時30分～午後5時15分(土・日曜日、祝日は除く)

### いきいきお元気!

#### シニアストレッチ無料体験会

音楽に合わせて無理なく体を伸ばし、楽しみながら運動します。ストレッチで気分も体もスッキリ!

日時 5月15日(土)午後2時～3時30分

場所 エスカード生涯学習センター 多目的ホール(エスカード 牛久4階)

対象 60歳以上の女性の方 ※運動のできる服装と靴、飲み物をご持参ください。

申し込み・問い合わせ 伊藤 ☎ FAX 873・7379、☎ 90・6948・3569

### キッズ・クッキング

プレインパンと、ウインナパンを作ります。晴れの日だったら、お日さまの力を借りて発酵させます。子どもたちは目を丸くしてびっくり。そして喜びます。

日時 5月23日(日)午前9時～正午(受付午前8時45分)

場所 市中央生涯学習センター調理実習室

対象 4歳～5歳児(年中・年長さん)

定員 18人※先着順。

参加費 500円(材料費など) 持参する物 ①エプロン②バンドナ③ミニタオル④持ち帰り用の容器⑤はさみ※すべてに名前を記入してください。

申し込み方法 5月6日(木)午後7時～9時までに電話でお申し込みください。

主催 キッズ・クッキング 申し込み・問い合わせ 横山 ☎ 74・1430

### 第159回出合いパーティー

日時 5月15日(土)午後2時～5時(受付午後1時)

場所 市中央生涯学習センター中講座室(2階)

対象 男性・女性共に【Aコース】40歳までの方、【Bコース】41歳以上の方

参加費 男性5000円、女性1000円※当日会場で徴収します。

申し込み・問い合わせ NPO法人ベル・サポート ☎0280・

87・7085(午前9時～午後5時※月曜日休業)



悪質商法にご注意!テレビの地デジ対応やアンテナ交換などを口実にした詐欺が発生しています。地デジに関して不明な点があれば、お問い合わせください。お問い合わせ 地上デジタルコールセンター ☎0570-07-0101



## 筑波銀行年金無料相談 (要予約)

日時 6月16日(水)午前10時～午後3時  
場所 筑波銀行牛久東支店会議室(2階)

相談内容 年金受給に関する手続きなど

相談料 無料

持参する物 年金手帳など

問い合わせ 筑波銀行牛久東支店  
(加藤) ☎874・2121

## 牛久栄進高等学校吹奏楽部第20回定期演奏会

牛久栄進高等学校吹奏楽部は、毎日熱心に活動を続け、平成21年度東関東吹奏楽コンクールB部門に出場し、金賞を獲得しました。日ごろの練習の成果をお届けします。



日時 5月9日(日)午後1時30分  
開場、午後2時開演

場所 市中央生涯学習センター文

化ホール

内容 「ラザロの復活」、「ユーフォニアムのためのラプソディ」、

「シング シング シング」ほか  
入場料 無料

後援 牛久市教育委員会ほか  
問い合わせ 牛久栄進高等学校吹奏楽部(梅田) ☎843・3110

## マンドリン・ギター・ラ・フォレスト・グランドコンサート2010

日時 5月29日(土)午後1時30分  
開場、午後2時開演

場所 ノバホール(つくば市吾妻

1・10・1)

内容 【第1部(マンドリン合奏)】  
歌劇「セビリアの理髪師」より  
「序曲」ほか、【第2部(ギター合奏)】  
バッハ作曲「管弦楽組曲第2番よりポロネーズとバディネリ」ほか、【第3部(マンドリン合奏)】  
ポールモーリア特集、思い出の唱歌メドレー、「コーヒールンバ」ほか

入場料 無料

後援 牛久市教育委員会ほか

問い合わせ 森山 ☎871・5

315(昼・夜間)、中谷 ☎8

76・2132(夜間)ホーム

ページ <http://www.7b.biglobe.ne.jp/~laforesta/index.htm>

## 牛久沼写真友会第10回写真展

四季折々、自然の情景の美しさに感動し、その瞬間を写し撮っています。ぜひご覧ください。心のときめきを共感していただければ幸いです。なお、会では会員を募集しています。詳細は会場でお問い合わせください。

日時 6月1日(火)～6日(日)午前10時～午後6時(最終日は午後4時で終了)

場所 三越牛久店アートギャラリー

リー(2階)

入場料 無料

問い合わせ 相馬 ☎873・46

39

## 詩吟教室会員募集

漢詩、和歌の朗詠に発声、舞台練習を取り入れて練習に励んでいきます。

日時 土曜日(月3回)午前9時30分～正午

場所 市中央生涯学習センター小

会議室(2階)

月会費 3000円

申し込み・問い合わせ 詩吟神風

流匡風会(鈴木) ☎871・5794

## 第17回写真ラダック写真展

自由テーマ作品と課題テーマ「牛久」の作品展示をしています。日時 5月9日(日)～16日(日)午前10時～午後5時※5月10日(月)休館日。最終日午後4時まで。

場所 市中央生涯学習センター展

示ホール(2階)

問い合わせ 津田 ☎873・97

39Eメール [stucada@fa2.so-net.ne.jp](mailto:stucada@fa2.so-net.ne.jp)

## 書道講演会

本年も書道教育の一環として講演会を行います。入場は自由です。

日時 5月15日(土)午後2時30分

場所 三日月橋生涯学習センター

大研修室(1階)

演題 「未来に響く書道」

講師 金敷駿房先生(毎日書道展

漢字部審査会員、NHK大河ド

ラマ書道指導)

入場料 無料

主催 牛久市書道連盟

問い合わせ 岩淵 ☎873・1475



# 森においでよ！ 牛久自然観察の森 5月のイベント案内

## ★四季のガイドツアー 当日ネイチャーセンター前集合

日曜日、祝日の午後2時～3時(参加無料)  
2日(日)、3日(祝)、4日(祝)、5日(祝)、9日(日)  
16日(日)、23日(日)、30日(日)  
\*自然に詳しいレンジャーが森をご案内します。

## ★森のクラフト教室 当日ネイチャーセンター集合

2日(日)午前10時～正午(参加無料)  
\*自然素材で楽しく工作しましょう。  
\*どなたでも参加できます。

## ★子ども昆虫教室

9日(日)午前10時～正午(参加無料)  
\*小学校低学年向けの子ども昆虫教室です。  
\*5月1日(土)から電話で申し込み受け付け。定員30人。

## ★バードウォッチング 協力:牛久とりの会

16日(日)午前9時～11時(参加無料)  
\*当日受け付け。ネイチャーセンター前集合。

## ★ゲンジボタル鑑賞会参加者募集

日時:6月5日、12日、19日(各土曜日)  
午後7時30分～8時30分(参加無料・雨天中止)  
内容:ゲンジボタルについての講義と生態観察  
対象:夜間の森林を歩ける方ならどなたでも  
定員:各日50人  
申し込み方法:往復はがきに下記を記入の上、5月20日(木)必着で「牛久自然観察の森・ゲンジボタル鑑賞会」あてにお送りください。  
<往信用はがきの裏面>第一希望日と第二希望日、代表者の氏名、郵便番号、住所、電話番号(中止時連絡用)、同伴者全員の氏名(代表者を含め合計5人まで)  
<返信用はがきの表面>代表者の氏名、郵便番号、住所  
\*応募は1人につき1回限り有効。応募者多数の場合は抽選となります。また、参加の可否(集合場所など)は5月末ごろに返信用はがきでお知らせします。  
\*ご応募いただいた個人情報は、当該行事の連絡のみに使用します。

開園時間:午前9時～午後4時45分(入園無料)

5月の休園日:10日(月)、17日(月)、18日(火)、19日(水)、20日(木)、24日(月)、31日(月)

〒300-1212 牛久市結束町489-1 ☎ 874-6600 FAX 874-6812

Eメール [kansatsu@city.ushiku.ibaraki.jp](mailto:kansatsu@city.ushiku.ibaraki.jp)

ホームページ <http://www.city.ushiku.ibaraki.jp/section/kansatsu/index.htm>

## 【森でランチ♪】

7日(金)正午～午後1時まで。  
親子でこいのぼりを作ります。  
バッタの原にお弁当、飲み物を持ってご参加ください。

## 親子であそぼう！探検隊！

### 4回シリーズ親子自然体験・舞台鑑賞

日程 【1回目】5月8日(土)「タケノコ掘り」(市内竹林)、「2回目」6月6日(日)「おもしろ舞台鑑賞・音づくりパフォーマンス」

「スズだるま森のがつきやさん」(エスカード生涯学習センター多目的ホール・エスカード牛久4階)、「3回目」夏休み(7月中)「親子デイキャンプ コロコロアイスづくり」(市近隣キャンプ場)、「4回目」8月29日(日)「楽器作り・だるま森が教えるステキなサックス」

対象 3歳～小学6年生の親子  
定員 30組(先着順)  
参加費 親子1組4000円(全4回分。大人1人、子ども1人)  
※材料費1000円別途徴収。  
主催 牛久おやこ劇場  
後援 牛久市、牛久市教育委員会  
申し込み・問い合わせ 牛久おやこ劇場 ☎・FAX 874・34

04(月曜)金曜日午前10時～午後3時 ※時間外、または留守の場合は留守電にメッセージを入れてください。

## わが街の木

### 鎮守の森の立役者

### スタジイ(ブナ科)

暖地の海岸沿いの山野に多い常緑高木。小枝を出してたつぷりの葉を茂らせ、全体がモコモコとしたブロッコリーのような印象です。葉は肉厚で照りがあります。5月から6月、枝先に多数の黄色い雄花を穂のように垂らします。独特の香りを発散し、昆虫によって花粉が運ばれます。ドングリ(シイの実)は、帽子のような殻斗に包まれ、翌秋に熟し落下します。あぐが少なく生でも食べられます。



『市民の木』の中で一番多く、寺社の境内などで樹齢数百年の巨木を見ることが出来ます。

### 【刈合中央公園】

資料提供: NPO法人うしく里山の会(チーム街路樹20)

問い合わせ 市緑化推進課 ☎内線 1511



悪質商法にご注意! テレビの地デジ対応やアンテナ交換などを口実にした詐欺が発生しています。地デジに関して不明な点があれば、お問い合わせください。  
問い合わせ 地上デジタルコールセンター ☎0570-07-0101



## 伝えたい 残したい 20世紀のうしく

「昔のうしく」の写真を

募集しています

皆さんのご家庭に眠っている「昔のうしく」の写真はありませんか？

市では今、そのような「昔のうしく」の写真を収集しています。「懐かしい」「残したい」写真がありましたら、ぜひご協力ください。

※市のホームページの「牛久市の文化芸術」の中に掲載を開始しました。

問い合わせ 市生涯学習課  
(かっぱの里生涯学習センター内) ☎871・2302

この写真は、昭和57年(上写真)と平成6年(下写真)に、国道6号から牛久駅西口前に向かって定点撮影されたものです。この道は小野瀬通りと呼ばれていました。この12年ほどの間に牛久駅の橋上化、イズミヤ牛久店やエスカード牛久のオープンなど、街が大きく変化したことが分かります。(フォト「あい」所有)



## 第二幼稚園のお友だち

第二幼稚園のお友だちは、大好きなキャラクターの衣装を着て、新入園児を迎えました。衣装やダンスは自分たちで考えたものです。

新入園児の皆さんにすてきなプレゼントになったね。



さくらぐみ

平成22年5月1日(1024)号

発行・編集 / 牛久市市民活動課  
〒300-1292 茨城県牛久市中央3丁目15番地1  
☎029-873-2111 FAX 029-873-2512

再生紙を使用しています。

環境に優しい大豆インキを使用しています。