

# 【最終選考】「かっぱのキューちゃん」 候補作品紹介①

1

(オモテ)



(ウラ)



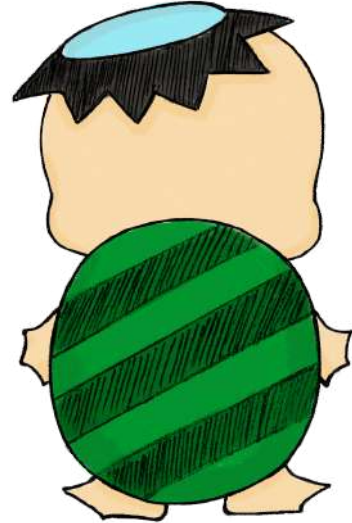
元のキューちゃんの面影が残る、むじゃきで元気いっぱいの子。頭のお皿には、大好きなきゅうりをのせています。パツキリとした目がチャームポイント。着ている服はカッパ大根、甲羅は河童スイカをイメージしました。

2

(オモテ)



(ウラ)



全長20cmだけど、みんなと会うときには身体に元気をためておつきくなるよ！ねるときは大好物のきゅうりを抱きながら寝ているよ。

## 【最終選考】「かっぱのキューちゃん」 候補作品紹介②

3

(オモテ)



(ウラ)



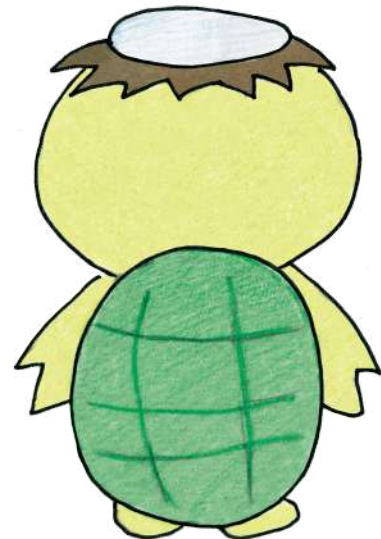
これまで長い間、市民の皆さんに愛されてきたかっぱのキューちゃんの面影を残し、表情を柔らかく可愛らしくしました。牛久市が世界に誇る牛久大仏の合羽を着ており、ズボンは河童スイカをイメージしました。時々、牛久シャトーなどのバージョンに着替えることが出来て、さらに活躍の場が広がると思います。

4

(オモテ)



(ウラ)



口を立体的にして、可愛らしさを表現。  
全体的に幼く可愛い印象にしました。

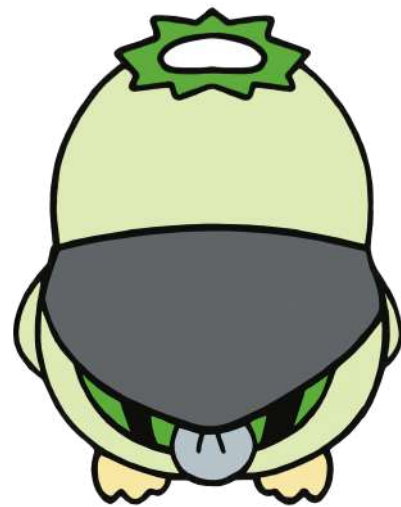
## 【最終選考】「かっぱのキューちゃん」 候補作品紹介③

5

(オモテ)



(ウラ)



肌色からかっぱの緑へ。可愛い愛嬌のある丸い体型に牛久の特産品が入った小物を描きました(ウナギスカーフ・ぶどうポーチ・金木犀のブローチ・スイカ柄の甲羅)。

6

(オモテ)



(ウラ)



牛久市を代表するものを身につけたカッパのキューちゃん。体全体は市の鳥であるウグイス色。頭の周りには市の花である「菊」をあしらひ、牛久シャトーをイメージした甲羅とワイングラスを持っている。耳は牛久大仏をイメージ。オーバーオールでジェンダーレスを表現し、そこには牛久沼を描く。2頭身で可愛く愛されるキャラに。

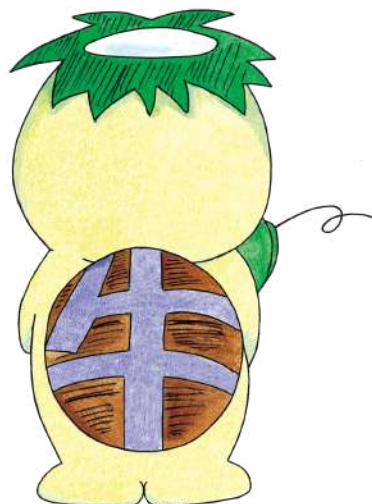
# 【最終選考】「かっぱのキューちゃん」 候補作品紹介④

7

(オモテ)



(ウラ)



親しみやすいカッパを意識してデザインしました。背面の甲羅には牛久の牛の字を入れました。

8

(オモテ)



(ウラ)



「笑顔あふれる にぎわいとやすらぎのあるまち うしく」をイメージして、表情は笑顔で、身体はやすらぎを感じる緑色にしました。さらに親しみやすさを出すために赤いほっぺとまる眉にしています。また、甲羅は牛久市の花である菊に、バッグは特産品の落花生にしました。バッグの中にはカッパらしくきゅうりが入っています。

## 【最終選考】「かっぱのキューちゃん」 候補作品介绍⑤

9

(オモテ)



(ウラ)



頭の花は、牛久の花である菊をイメージしました。ネックレスについては牛久シャトーのワインの原材料となるぶどうをイメージしました。最後に風呂敷の中にはきゅうりが詰まっています。

10

(オモテ)



(ウラ)

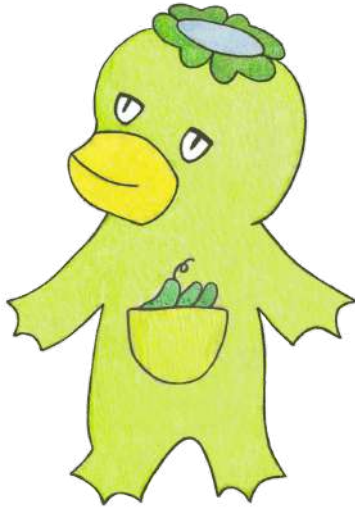


牛久の「おいしい」を背負って届ける幸せのかっぱをコンセプトに、背中の甲羅をリュックに見立て、特産品を詰め込みました。大きな瞳と丸みを帯びたシルエットは、牛久市の親しみやすさと温かさを表現しています。牛久市内でイベントがあると自慢のリュックに特産品を詰め込み、みんなと仲良くなるために駆け付けます。

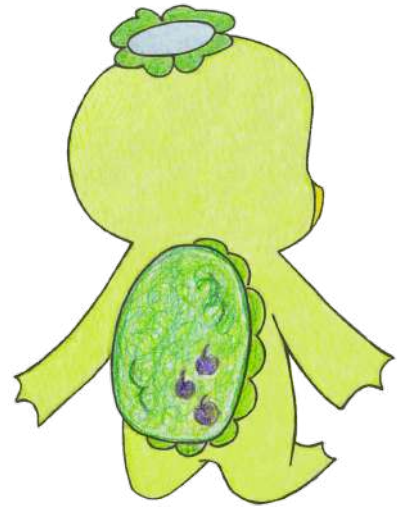
# 【最終選考】「かっぱのキューちゃん」 候補作品紹介⑥

11

(オモテ)



(ウラ)



頭のお皿の下にある葉は四ツ葉のクローバーで、かっぱが幸運をもたらしてくれることを表している。おなかのポケットには、キューちゃんの好物であるきゅうりが沢山入っている。背中の中羅は「思いやりの森」になっていて、誰かのやさしさに触れるとそこには牛久の名産品であるブルーベリーが実る。