

情報ひろば



問 牛久市役所
☎029-873-2111 (代表)
FAX029-873-7510 (代表)

牛久市役所
(シティプロモーション)
Facebook

YouTube
牛久市公式チャンネル

牛久市公式
LINE

牛久市メールマガジン
「かっぱメール」

感染症、市政イベント、防災・防犯、各学校などの情報をメールでお届け。ご利用の際は必要な情報の「配信カテゴリ」をお選びください。ぜひ登録をお願いします。

かっぱメールを新規登録する方

配信カテゴリを追加・変更する方

問 広報政策課 ☎内線3221、3222

公式 Twitter

根本市長 @nemoto_youji
牛久市 @ushiku_city
牛久市シティプロモーション @ushikucitypromo

ポータルサイト、アプリで「広報うしく」が読めます！

イバラキイーブックス
地域特化型電子書籍ポータルサイト

マチイロ
スマートフォン、タブレット対象アプリ

「広報うしく」は、毎月1日号(行政区配布)と15日号(全戸ポストイング)の月2回発行。市ホームページでも全ての内容を掲載しています。

●感染症予防対策にご協力ください

掲載されているイベント等にご参加される際は、**自宅での検温、会場での感染症予防対策(マスク着用・体温測定・手指消毒等)**にご協力をお願いします。

当日、**体温が37.5℃以上ある場合や、咳等の症状がある場合は参加をお控えいただきますよう**お願いします。また感染症の状況により、急遽内容の変更や中止および延期となる場合もありますことをご了承ください。

●イベントの中止について

開催予定日	イベント	問い合わせ先
4月10日(日)	うしくゴッ多市	商工観光課 ☎内線1523

●施設の利用について

開館や利用情報は施設ごとに異なります。詳しくはホームページをご覧ください。各施設にお問い合わせください。



◀牛久市HP
施設の閉鎖・
利用制限
および再開

市からのお知らせ

茨城県低所得のひとり親世帯 に対する生活支援特別給付金

ひとり親世帯を支援するため、茨城県独自に生活支援特別給付金を支給します。

▼支給対象者①令和4年1月分の児童扶養手当が支給される方(全部支給停止者を除く)※3月18日に支給済み。

②公的年金等を受給していることにより、令和4年1月分の児童扶養手当の支給を受けていない方※既に児童扶養手当受給者としての認定を受けている方だけでなく、児童扶養手当の申請をしていれば、令和4年1月分の児童扶養手当の支給が全額または一部停止されたと推測される方も対象となります。

③新型コロナウイルス感染症の影響を受けて家計が急変するなど、収入が児童扶養手当を受給している方と同じ水準となっている方

▼給付額/児童1人あたり一律5万円

▼給付金の支給手続き②または③に該当する方/4月28日(木)までに申請が必要です。支給決定次第、申請書に記載の口座に振り込みます。

※申請用紙などについては市ホームページまたはこども家庭課 ☎内線1733、1734



春の全国交通安全運動

スローガン「小さな手

大きくあげて わたろうね」

④4月6日(水)〜15日(金)

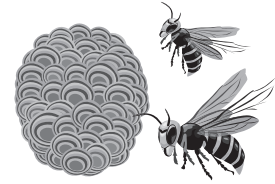
▼運動の重点①子どもをはじめとする歩行者の安全の確保 ②歩行者保護や飲酒運転根絶等の安全意識の向上 ③自転車の安全利用の推進 ④安全運転五則①安全速度を必ず守る ②カーブの手前でスピードを落とす ③交差点では必ず安全を確かめる ④一時停止で横断歩行者の安全を守る ⑤飲酒運転は絶対にしない

⑤交通安全事故ゼロを目指す日 4月10日(日)



県民一人ひとりが交通ルールを守り、交通安全を実践するなど、交通事故に注意して行動し、交通事故の発生を防止しましょう。 問 地域安全課 ☎内線1642

スズメバチ駆除は民間 事業者へ依頼を！



市では、これまで、スズメバチの巣の駆除を行ってまいりましたが、駆除対応可能な事業者が増えてきたことから、令和3年度末をもってスズメバチ駆除業務を廃止するごとういたしました。

令和4年度からはスズメバチの巣の駆除については、駆除事業者へ直接ご依頼するようお願いいたします。

固環境政策課 ☎内線1561563

外国人のための日本語 教室

学習者募集令和4年度1学期
Japanese class for non-Japanese speakers

日本語がうまく話せないため困っていたり、さらに上達を希望する外国人の方等がご近所にお住まいでしたら、ぜひこの教室をご紹介ください。
※感染症拡大状況によりオンライン形式の授業になることもあります。

ライオン形式の授業になることもあります。

- ▶ 日程 / 5月12日(木)~7月14日(木)
※毎週木曜日、全10回、1回90分
- ▶ 時間 / 希望する時間帯を一つ選ぶ
【AMクラス】午前10時~
【PMクラス】午後1時~
【EVクラス】午後7時~
- ▶ 場所 / 中央生涯学習センター
ほか

固日本語の日常会話を学びたい外国人の方等(希望者多数)

の場合、市内在住の方優先) ¥1000円(今学期・10回分) ※初日納入。以降、学期中に教室が中止となっても返金しません。

固必ず希望者ご本人が市民活動課の窓口へ申し込みに来てください。日本語が話せない方は付き添いの方と一緒に来てください。※希望者が多い場合は、キャンセル待ちになる場合があります。

固 4月11日(月)
固 牛久市国際交流協会事務局(市民活動課内) ☎内線(Extension) 1632

固 shimin@city.ushiku.ibarak.i.jp
3・1580

全国健康保険協会(協会けんぽ)加入者の皆さまへ

【令和4年度保険料率】

協会けんぽの健康保険料率は、加入者の皆さまの医療費等に基つき、都道府県ごとに設定されています。令和4年度の保険料率は令和4年3月分(4月納付分)より変更となります。

▼健康保険料率(協会けんぽ茨城支部) / 現状9・74% ↓ 9・77%に引き上げ

▼介護保険料率(全国一律) / 現状1・80% ↓ 1・64%に引き下げ

【インセンティブ(報奨金制度)】平成30年度からは、インセンティブ(報奨金制度)が導入され、支部(都道府県)ごとの加入者および事業主の健康に対する取り組みが、2年後の健康保険料率に反映されることとなりました。皆さまが健診を受診したり、ジェネリック医薬品を使用したりすることが、茨城支部の健康保険料率に反映されます。まずは、4月上旬に加入者のご家族(40~74歳の被扶養者)を対象に特定健診の受診券をご自宅に送付しますので、受診をお願いします。

固協会けんぽ茨城支部企画課 務グループ ☎029・303・1580

第27回うつく現代美術展 出品作家募集



うつく現代美術展は、高いクオリティを目指す作品群を地域に広く紹介する機会として、市民と行政と作家が協働で開催している年に一度の展覧会です。作品展示のほか、ワークショップの開催など、作家が積極的に企画しています。

【第27回うつく現代美術展】
日 11月20日(日)~12月4日(日) ※11月28日(月) 休館日

固 中央生涯学習センター(展示ホール・多目的ホール・中庭等)

固 作品展示、ワークショップ等

固 出品料5000円

固 募集内容

固 牛久市を中心として県内に在住または在勤する作家(平面・立体・クラフト・映像ほか)

固 4月15日(金)~5月13日(金)の期間(休館日を除く)に、応募用紙に①作家略歴、②5点以上の異なる作品写真(作品が掲載された図録でも可)、各作品に素材・サイズ・制作年・発表場所等を明記し、事務局に持参または郵送、もしくはEメールでお送りください。

固 応募用紙 / 市ホームページ

固 第27回うつく現代美術展

固 出品作家募集

固 募集内容

品作家募集からダウンロードもしくは事務局にて受け取り。

▼その他 / 審査会で選ばれた作家は、作品の出品と「うつく現代美術展ホームページ」への掲載とともに、会場設営および当番、各種事業に参加していただきます。

固 うつく現代美術展実行委員会事務局(文化芸術課内) ☎871・2300(〒300・1211 牛久市柏田町1606・1)

固 info@ushiku-gendai.org (第2・4月曜日休館)

生産緑地の変更案の縦覧について

生産緑地地区の変更について、都市計画法第21条第2項の規定において準用する同法第17条第1項の規定により、当該都市計画の案を縦覧に供します。なお、縦覧期間満了の日までに、縦覧に供された都市計画の案について意見書を提出することができます。

【案の縦覧】

▼縦覧期間 / 4月8日(金)~22日(金) 午前8時30分~午後5時15分(土・日を除く)

▼縦覧場所 / 都市計画課(市役所分庁舎2階)

固 都市計画課 ☎内線2522

特定空家等の 略式代執行について

市では今年2月に市内岡見町地内にある所有者不存在的特定空家等について、空家等対策の推進に関する特別措置法第14条第10項の規定に基づき、略式代執行による解体を実施しましたのでお知らせします。

今回の略式代執行は、所有者が存在しないことや、危険等の切迫性が極めて高いことから、地域住民の安心安全を最優先とした例外的な措置として実施しました。

しかしながら、代執行はあくまで最終的な手段です。空家は私有財産であり、その所有者や管理者が責任を持って、適正に維持管理するのが大原則です。

市では今後とも管理不全な状態にある空家の所有者や管理者に対する指導を強化するとともに、空家を活用できる間に空家・空地バンクに登録していただくなど、地域の皆さんの安心安全な生活環境の確保に向けた取り組みを進めていきます。

空家対策課 ☎内線 2531

交通事故相談のご案内

交通事故の損害賠償や示談の進め方などでお困り事がありましたらご相談ください。

【牛久市役所】

☎毎月第1・3水曜日午前10時～正午、午後1時～3時
※5月は第3水曜日のみ。

☎市役所本庁舎相談室(1階)

☎電話予約。相談は無料です。

☎地域安全課 ☎1642

☎【茨城城南水道企業団より】

☎【茨城城南水道企業団より】

☎【茨城城南水道企業団より】

☎【茨城城南水道企業団より】

◆収益的収支(損益勘定) (税込)

【収入】72億1,262万円		【支出】60億5,074万円	
水道料金	63億2,642万円	受水費	27億9,728万円
給水加入金	1億5,813万円	人件費	5億4,584万円
下水道料金徴収事務負担金	1億7,606万円	委託料	3億6,359万円
長期前受金戻入	4億661万円	修繕費	4億2,323万円
その他	1億4,540万円	動力費	9,350万円
		減価償却費	15億3,451万円
		支払利息	6,851万円
		その他	2億2,428万円

◆資本的収支(資本勘定) (税込)

【収入】15億407万円		【支出】40億484万円	
企業債	13億円	建設改良費	37億2,589万円
負担金	5,287万円	企業債償還金	2億5,454万円
国庫補助金	1億5,120万円	その他	2,441万円

※資本的収支の支出に対する収入の不足額25億77万円は、内部留保資金等で補てんする予定です。

◆業務の予定量(令和4年度)

(1) 給水戸数	111,594戸
(2) 年間総給水量	25,690,000m ³
(3) 一日平均給水量	70,384m ³

人材募集・就職支援

選挙事務補助員(会計年度任用職員)募集

令和4年執行の参議院議員通常選挙(7月頃予定)および茨城県議会議員一般選挙(12月頃予定)の投票事務に従事する事務補助員を募集します。

投票所で、選挙人の受付や投票用紙の交付および感染症対策の消毒作業など

勤務時間/期日前投票所の場合①午前8時15分～午後2時または②午後2時～8時(期日前投票所:牛久市役所期日前投票所、牛久駅前期日前投票所、ひたち野リフレ期日前投票所、奥野期日前投票所)

③日投票所の場合①午前6時30分～午後8時30分

報酬/時間額1,000円

※交通費は規定により別途支給

市内に住所がある方

指定様式「会計年度任用職員申込書」に記入の上、市選挙管理委員会(総務課内)に持参または郵送で提出。選考方法は書類選考後、面接試験を実施します。申込書

は市選挙管理委員会窓口に

たは市ホームページからダウンロードできます。勤務する日時や場所(投票所)については、原則として選挙の前に希望調査を行い、市選挙管理委員会が決定します。詳細は市ホームページをご確認ください。

令和4年執行の参議院議員通常選挙(7月頃予定)および茨城県議会議員一般選挙(12月頃予定)の投票事務に従事する事務補助員を募集します。

投票所で、選挙人の受付や投票用紙の交付および感染症対策の消毒作業など

勤務時間/期日前投票所の場合①午前8時15分～午後2時または②午後2時～8時(期日前投票所:牛久市役所期日前投票所、牛久駅前期日前投票所、ひたち野リフレ期日前投票所、奥野期日前投票所)

③日投票所の場合①午前6時30分～午後8時30分

報酬/時間額1,000円

※交通費は規定により別途支給

市内に住所がある方

指定様式「会計年度任用職員申込書」に記入の上、市選挙管理委員会(総務課内)に持参または郵送で提出。選考方法は書類選考後、面接試験を実施します。申込書

は市選挙管理委員会窓口に

たは市ホームページからダウンロードできます。勤務する日時や場所(投票所)については、原則として選挙の前に希望調査を行い、市選挙管理委員会が決定します。詳細は市ホームページをご確認ください。

牛久市シルバー人材センター会員募集

お仕事してみませんか?

たくさんの方が活躍しています。時間帯・就業内容はさまざま。随時お電話で相談を受け付けています。お気軽にお問い合わせください。

清掃(高齢者施設・保育園他多数あり)、小売店でのカー回収、防犯サポーター、植木剪定、障子襖貼り※オートリフト作業(希望により日数は要相談)。

市内在住60歳以上の方※定員の場合はご了承ください。

☎公社牛久市シルバー人材センター事務局 ☎871・1468(平日午前9時～午後4時)

いばらき県南若者サポート
ステーション就労相談

日 4月26日(火)午後1時～5時
所 ひたち野リフレ第2会議室
対 15歳～49歳の若年無業者お
よびその家族

申 電話、FAX、Eメールで相談

日 3日前までに連絡。右記の
日程以外も別会場にて相談可。
問 いばらき県南若者サポート

ステーション(一般社団法人
アイケイツクば) ☎8993・
3380 FAX 8993・3381
E info@saposute-tsukuba.jp

催し・講座

フォトクラブ三日月
第21回写真展

日 4月19日(火)～24日(日)午
前10時～午後5時※初日は
午後1時から、最終日は午
後4時30分まで。

所 三越午久店2階アートギャ
ラリー

内 風景や動植物など自然の情
景写真展。会員募集も行っ
ています。

主 フォトクラブ三日月
はほしま
問 巾嶋 ☎874・3680

平地林の手入れ作業
「森林ボランティア」

日 4月17日(日)午前8時30分
～正午
所 つくば市稲荷原

持 ナタ、カマ、ノコギリ、作業
服、手袋、飲み物、昼食

費 保険代1人300円(1家
族500円)

問 木とふれあうネットワーク事
務局(阿部) ☎873・6424

歴史を語り合う会

日 4月17日(日)午後2時～5時
所 エスカード生涯学習セン
ター第1講座室(4階)

内 「シルクロードの詩と敦煌
の秘宝」：壮大なロマン溢
るシルクロードの辺塞詩
や東西交易の要衝、敦煌で
花開いた仏教文化の秘宝の
鑑賞など。

講 津村正登氏
定 30人
費 300円(資料代)

主 牛久史談会
問 板宮 ☎090・2327・
6304

稲敷地方広域市町村圏事務組合からのお知らせ

◆令和4年度予算について

【一般会計】

(単位：千円、%)

歳入			歳出		
項目	予算額	構成比	項目	予算額	構成比
分賦金及び負担金	3,783,626	91.5	議会費	3,490	0.1
使用料及び手数料	8,024	0.2	総務費	70,515	1.7
国庫支出金	41,000	1.0	消防費	3,838,172	92.8
県支出金	12,400	0.3	公債費	222,923	5.4
財産収入	7	0.0	予備費	900	0.0
寄附金	1	0.0			
繰越金	10,000	0.2			
諸収入	1,942	0.1			
組合債	279,000	6.7			
合計	4,136,000	100.0	合計	4,136,000	100.0

【水防事業特別会計】

(単位：千円、%)

歳入			歳出		
項目	予算額	構成比	項目	予算額	構成比
分賦金及び負担金	9,895	91.2	水防費	10,760	99.1
財産収入	721	6.6	予備費	100	0.9
繰越金	100	0.9			
諸収入	144	1.3			
合計	10,860	100.0	合計	10,860	100.0

◆令和3年 消防ミニ白書

●火災…火災件数111件、
死者2人負傷者21人

令和3年中の火災件数は111件で、
前年に比べ14件減少しています。

また、火災種別で見ると、建物火
災49件、林野火災2件、車両火災9件、
その他火災が51件で、前年に比べ建
物火災16件、車両火災が12件減少し
ています。

主な火災出火原因

放火の疑い	13件
火入れ	9件
電灯等の配線	9件
たばこ	7件
こんろ	7件
たき火	6件
放火	4件
電気装置	4件

●救急・救助…救急出動件数12,880件
昨年より593件増加!

令和3年中の救急種別は、急病が8,808件と最も多く、次いで一般
負傷1,906件、交通事故831件、転院758件、その他106件でした。
救助出動件数は159件で、前年に比べ11件減少しています。交
通事故60件、火災事故58件、水難事故14件、その他27件でした。

市町村別
火災発生状況

龍ヶ崎市	34件
牛久市	20件
稲敷市	26件
阿見町	14件
利根町	6件
河内町	6件
美浦村	5件
火災件数	111件

市町村別
救急出動件数

龍ヶ崎市	3,528件
牛久市	3,508件
稲敷市	2,012件
阿見町	2,003件
利根町	728件
河内町	428件
美浦村	663件
圏外	10件
出動件数	12,880件

傷病者程度別
搬送状況

死亡	233人
重症	1,050人
中等症	5,368人
軽症	5,140人
その他	3人
搬送人員	11,794人

住宅用火災警報器は10年経ったら取り替えましょう

救急車の適正利用にご協力ください

問 稲敷地方広域市町村圏事務組合 ☎0297-64-3741 (代) HP <http://www.inashiki-kouiki.jp/>

メンバー募集

太極拳牛久沼友の会 (無料体験教室)

動きに合わせた深い呼吸とゆっくり無理なく動く武道です。一緒に楽しく運動しませんか？

【無料体験】4月19日(火)・26日(火)午後1時30分～3時、【定期開催】毎月第2・3・4火曜日午後1時30分～3時

所 三日月橋生涯学習センター 和室(2階)

◎太極拳牛久沼友の会
問 小川 ☎ 871・8970

木曜英会話

初心者向けの英会話。英国人のマイケル先生と気さくな仲間でEnglishしませんか？見学いつでも歓迎。

◎毎週木曜日午後1時30分～3時

所 栄東ふれあい館

◎月4000円
◎・問 木曜英会話(山田) ☎ 872・8831

栄町ヤングス (野球同好会)

トスバッティングにはじまり、ゆるいボールでのフリーバッティングなど、楽しみながら運動不足を解消しよう。

◎ 毎週月・水曜日午前10時～、毎週金曜日午後1時～(各回2時間程度)

所 栄町運動広場

◎・¥65歳以上・無料

◎ 栄町ヤングス

◎・問 永井 ☎ 090・5449・2474

ふるりの民踊を踊る会

全国各地に伝わる民踊を楽しく踊ってみませんか。特に初めての方歓迎します。

◎ 毎月第2・4土曜日午後1時30分～3時30分※今年度は4月9日(土)開始予定。

所 総合福祉センターホール

◎ 公益社団法人日本フォークダンス連盟民踊部指導者

◎ 年間保険料1200円

◎ 持上履き、飲み物

◎ 民踊・2005

◎ 問 空 ☎ 080・3201・8551

牛久水墨画同好会

墨の濃淡で書きます。題材は自由に選べます。初心者歓迎、基礎から指導します。

◎ 毎月第1・3火曜日午後1時～4時

所 中央生涯学習センター中講座室(2階)

◎・¥若干名・月2000円

◎ ※お試し期間は無料。

◎ 牛久水墨画同好会

◎ 問 松本 ☎ 871・4757

相談

常陽銀行無料年金相談

① 牛久支店

◎ 4月4日(月)、5月10日(火)午前10時～午後3時

◎ 問 常陽銀行牛久支店 ☎ 72・5112

◎ ② ひたち野うしく支店

◎ 4月18日(月)、5月24日(火)午前10時～午後3時、4月9日(土)、5月14日(土)午前10時～午後4時

◎ 問 常陽銀行ひたち野うしく支店 ☎ 871・8122

！ 掲載されているイベント等について ！

感染症拡大防止のため、内容の変更や中止または延期となることがあります。開催可否などの最新情報は各問い合わせ先にご確認ください。

FM-UU通信 85.4MHz 第43回



「UUラジオ854」 放送時間：午前10時～正午

4月からパーソナリティの担当曜日が一部変更になりました！

- ◆ 月曜日…なる
- ◆ 火曜日…上石菜月
- ◆ 水曜日…加奈&山城功児
- ◆ 木曜日…古瀬俊介&山口まな美
- ◆ 金曜日…亀田昌代

その他の番組も、追ってご紹介していきます！お楽しみに！



曲のリクエストやメッセージ

ホームページのリクエストフォームまたはEメール、はがきでお気軽にお送りください！

- 記載事項 / 氏名(ラジオネームOK)、電話番号またはメールアドレス

- あて先(はがき)
〒300-1292 牛久市 中央3-15-1
FM-UUリクエスト係

FM-UUの
聴き方や詳しい
番組表などは公式
ホームページへ



番組に関するお問い合わせ

うしくうたしく放送

☎ 029-875-8541 FAX 029-875-8686 E ushiku@fmuu.jp