

広報

Ushiku  
City  
News

# うしく

2020

4/1

No.1262

茨城県牛久市

うしく、うしく。

祝・入学

牛久市立ひたち野うしく中学校

【表紙写真】

この4月、牛久に新しい学校が2校開校しました。ひたち野地区には「ひたち野うしく中学校」が新設(表紙写真)。また、奥野地区では、奥野小学校と牛久第二中学校が一緒になり「おくの義務教育学校」が開校しました(21ページに関連記事)。

CONTENTS  
—主な内容—

02-03 | 特集「緊急事態 愛車を守れ!!」 04 | 地域包括支援センター担当地区について

05 | 令和2年度牛久市組織機構図



うしく

©SHINOBU ARIGA



緊急  
事態

# 愛車を守れ!!

あなたの車、狙われています！

## 自動車盗難

### 牛久市が全国ワースト3位

茨城県の自動車盗難の被害は4年連続で全国ワースト1位。かつ、全国市町村別のワースト3を茨城県南の市が占めています。牛久市でも被害が多発しています。発生場所は住宅地がほとんどです。ドアロックだけでは犯罪は防げません。手口を知って今日から対策し、愛車を守りましょう。

全国ワースト3を  
茨城県が占める

#### 自動車盗難 認知件数

全国市町村別順位(令和元年) ※全国市町村数1,724、区数198

1位	2位	3位	4位
つくば市	土浦市	牛久市	柏市(千葉県)

茨城県の犯罪率は  
全国平均の9倍\*

※人口10万人  
あたりの  
認知件数

#### 都道府県別順位(令和元年)

1	茨城県	1,482	7	栃木県	285
2	大阪府	952	8	兵庫県	207
3	千葉県	738	9	群馬県	179
4	愛知県	681	10	岐阜県	141
5	埼玉県	630	：		
6	神奈川県	330	47	高知県	4



### 盗難発生時間帯

ほとんどが夜間～朝にかけて発生  
市内で発生した盗難のほとんどが夜間～朝にかけて発生しています。窃盗犯は人目に付きにくい薄暗い時間帯に活動しています。

「朝起きたら  
愛車がない！」  
他人事じゃない!

### 牛久市内の盗難発生場所

(令和元年)

市内で発生した自動車盗難119件の内訳

戸建て住宅	39件
アパート・マンション	41件
月極・契約駐車場	20件
その他 空き地・勤務先など	19件

自宅やアパート・マンションの敷地内であっても安全じゃない!

戸建て住宅や、アパート・マンションの駐車場に停めている車両が狙われやすい傾向があります。

問 市地域安全課 ☎873-2111  
牛久警察署 ☎871-0110

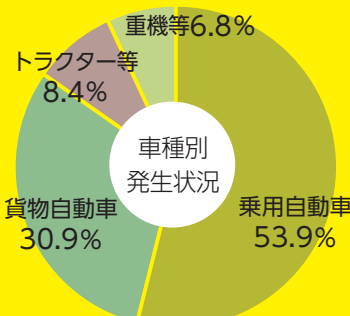
### 茨城県内の被害多発車種

(令和元年)

乗用車  
プリウス、ランドクルーザー、ヴェゼル、レクサスLS、クラウン、アルファード、ヴェルファイアなど

貨物車  
ハイエース、エルフ、キャンター、レンジャー、フォワード、ファイター、ダイナなど

狙われるのは高級車・新車だけじゃない!



※トラクター、油圧ショベルなどの特殊車両の被害も目立っています。畑や建設現場に置いたままで盗まれる事例も。

例えばこんな  
手口で盗まれます



車のドアを自動開錠できる「スマートキー」を利用した手口  
車から離れた運転者に近づき、スマートキーの微弱な電波を  
特殊な装置で増幅。仲間を中継し鍵を解錠・エンジンを始動  
させ車を盗みます。

違法ヤード(解体施設)で  
解体して港から海外へ



あやしい施設だと思ったら110番！

違法ヤードの  
発見にご協力  
ください！

- 深夜・早朝に解体作業音がしたり車両が出入りするヤードがある
  - 廃倉庫や工場跡地なのに車両の出入りがあったり、車体や部品が散乱している
- ※報奨金制度(左下参照)もあります。

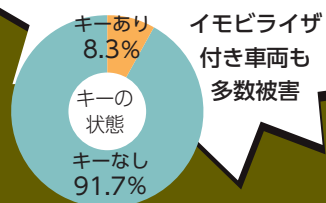


## ドアロックだけでは愛車を守れません！ 必ず複数の防犯対策を！！

犯人に「この車は盗むのが難しい、時間がかかりそう」と思わせることが有効。

- ◆音や光を発する装置で犯人を寄せ付けない。
- ◆複数の防犯対策をすることで、盗難に時間と手間がかかる状態にする。
- ◆防犯装置は目につきやすいところに設置し、盗もうと思わせない。

約9割が  
鍵をかけた  
状態での被害



### 車両への対策

- バー付きハンドルロック
- タイヤロック ●警報装置・音
- GPS装置 ●電波遮断ポーチ
- スマートキー節電モード

### 保管場所への対策

- 防犯カメラ
- センサーライト・光
- 切れない鍵・チェーンによる門扉等の施錠



WANTED

### 自動車関連 犯罪情報提供 報奨金制度

犯人の検挙に結び付いた場合は、  
茨城県自動車盗難等防止対策協議会より  
報奨金1~3万円が支払われます。  
※支払いには一定の条件があります。

こんな現場を見たら110番！

- ◆駐車中の車をのぞき込んだり不自然な動きをしている人がいる
- ◆不自然なナンバープレートの車がある
- ◆近所の解体場が夜になると車の出入りが多くなる など

茨城県警察メールマガジン

### ひばりくん防犯メール

県内で発生した各種犯罪の情報や  
不審者情報などを随時配信  
【登録用メールアドレス】  
add@mail1.police.pref.ibaraki.jp



牛久市メールマガジン

### かっぱメール

「地域安全情報」カテゴリで  
市内の防犯情報などを随時配信  
【登録ページアドレス】 [https://www.itwill.jp/cms/ushiku/mm\\_pro/](https://www.itwill.jp/cms/ushiku/mm_pro/)



令和  
2年度  
より

# 地域包括支援センターの 担当地区が変わります！

神谷小学校地区に新たに地域包括支援センターを設置します。  
市内に2カ所の窓口を設けることで、より身近にきめ細やかな高齢者支援を行います。

新設

## 地域包括支援センター 博慈園

(社会福祉法人博慈会)

牛久市女化町253-2

☎ 871-5110

FAX 871-0606

※その他の小学校区については、今までどおり「牛久市地域包括支援センター」が担当します。



地域包括支援  
センターとは？

高齢者の皆さまが、住み慣れた地域で安心して暮らせるように、介護、福祉、健康、医療などさまざまな面から支援する、総合相談機関です。

悩みごとがある方は、  
お気軽にご相談ください！



地域包括支援センターの  
新コーナーが始まります！  
(第1回は6月1日号に掲載予定)

問 高齢福祉課 ☎ 内線1751

牛久市地域包括支援センター ☎ 878-5050

(社会福祉法人牛久市社会福祉協議会)

牛久市中央3-15-1 市役所分庁舎内

FAX 871-0540

今年で16年目！



## うしく河童米 オーナー募集

オーナーになって、ご自分で選んだ水田のお米を味わってみませんか？

キューちゃんのマークでおなじみの「うしく河童米」は、農薬や化学肥料を通常の半分以下に抑えて栽培された「茨城県特別栽培農産物認証」を受けた安心安全なお米。生産者はエコファーマー（県知事から環境にやさしい農業の実践者と認定された農業者）です。  
ぜひお申し込みください！

指定水田の様子も  
見学できます！



**予定募集数** 合計1,000袋相当(30,000kg)

※生産者ごとに予定数量が異なります。ご希望の水田がある場合はお早めに。水田は、桂町・小坂町・久野町・下根町・遠山町の5カ所。

**米の種類** 大粒(ふるい目幅1.85mm)の  
100%コシヒカリ玄米

**料金** 9,000円/30kg 3,500円/10kg

※生産コストの上昇に伴い、今回から価格を改定させていただきます。ご注意ください。

**引渡し時期** 9月下旬(天候によって前後)と2月下旬の2回

※9月と2月、それぞれのご希望袋数をお申し込みください。いずれか1回でも結構です。

※同一水田を合計5袋以上お申し込みの方には、市内限定で無料配達を承ります。

**引渡し場所** 牛久市営青果市場(田宮町624)

※収穫、検査後に日時等のご案内と引換券を送付します。

**申込方法** 4月13日(月)午前9時から受付開始

下記のいずれかの方法でお申し込みください(募集数量に達した時点で締め切り)。

- ①農業政策課窓口で申込用紙に記入、または電話で申し込み。
- ②市ホームページ→ビジネス・行政→農業・土地改良から申込用紙をダウンロードし、記入の上、FAXかメール(nousei@city.ushiku.ibaraki.jp)で申し込み。

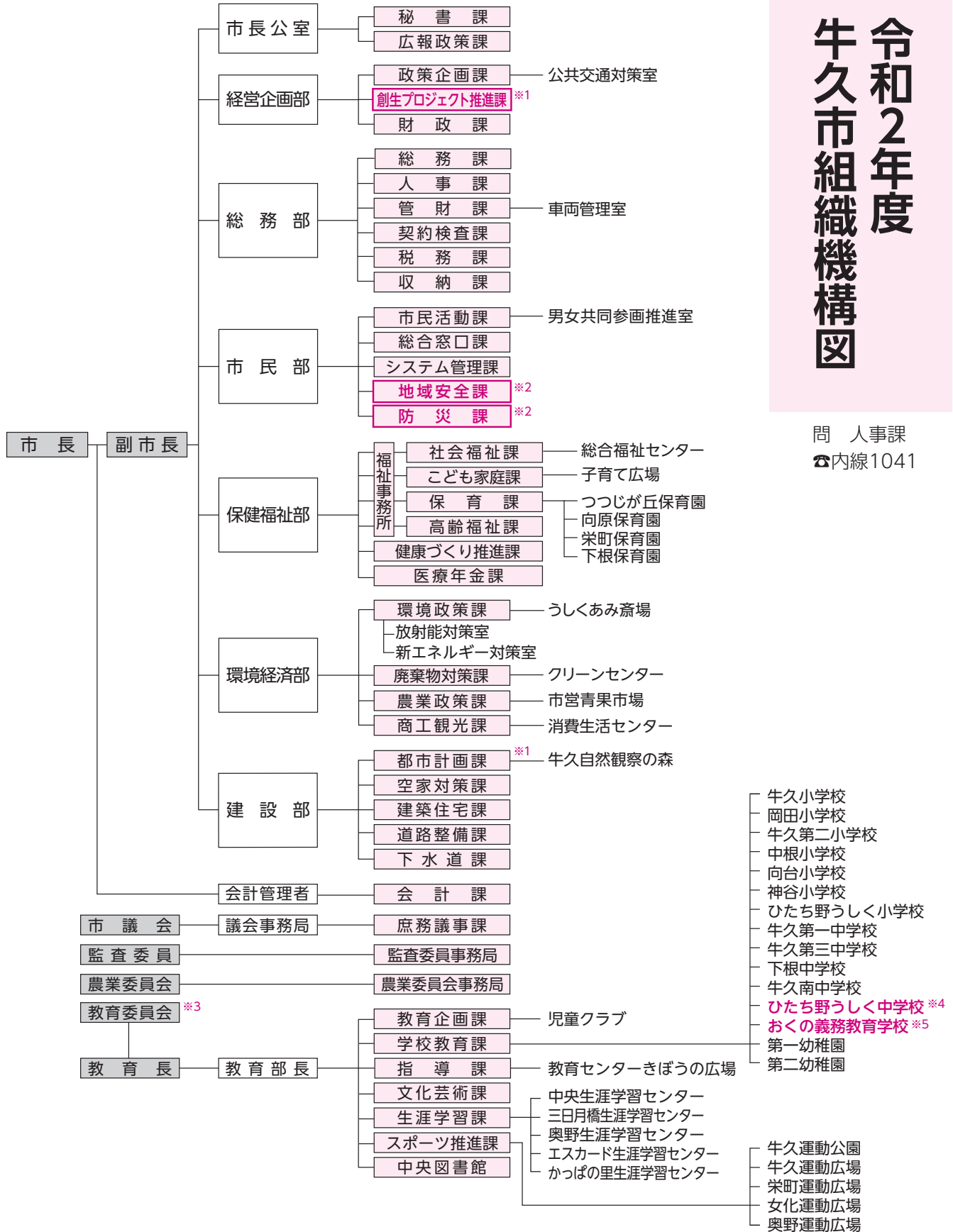
※宅配ご希望の場合は申込方法を問わず、宅配便でお送りできます。この場合は、ご案内通知を差し上げますので、代金を指定口座へお振込ください。

※車がないなど、自力で引き取りが困難な方はご相談ください。

問い合わせ 申し込み	うしく河童米生産部会事務局(農業政策課) ☎内線1511~1513 FAX 871-5781
---------------	---

# 令和2年度 牛久市組織機構図

問 人事課  
☎内線1041



## ◆4月1日からの組織機構の一部変更について

- ※1 経営企画部に「創生プロジェクト推進課」を新設し、「エスカード対策室の業務」と「牛久シャトーの復興支援」を行う。建設部都市計画課エスカード対策室を廃止し、経営企画部創生プロジェクト推進課に編入。
- ※2 市民部交通防災課を「地域安全課」と「防災課」に分割し、業務の専門性を高め、防災部門の強化を行う。
- ※3 国体の終了に伴い、教育委員会国体推進課を廃止。
- ※4 「ひたち野うしく中学校」開校。
- ※5 奥野小学校と牛久第二中学校を統合し、「おくの義務教育学校」を開校。



# 令和2年度 後期高齢者医療保険料

改定

問 茨城県後期高齢者医療広域連合 ☎029-309-1213、医療年金課 ☎内線1722

令和2年度の後期高齢者医療保険料についてお知らせします。

## 令和2・3年度後期高齢者医療保険料率

令和2・3年度の保険料率は、下記のとおりとなります(県内で均一の保険料率)。

※後期高齢者医療保険料率は、都道府県単位で計算され、2年ごとに見直されます。

	平成20年度～平成23年度	平成24年度～令和元年度	令和2・3年度
均等割額	37,462円	39,500円(+2,038円)	46,000円(+6,500円)
所得割率	7.6%	8.00%(+0.40%)	8.50%(+0.50%)

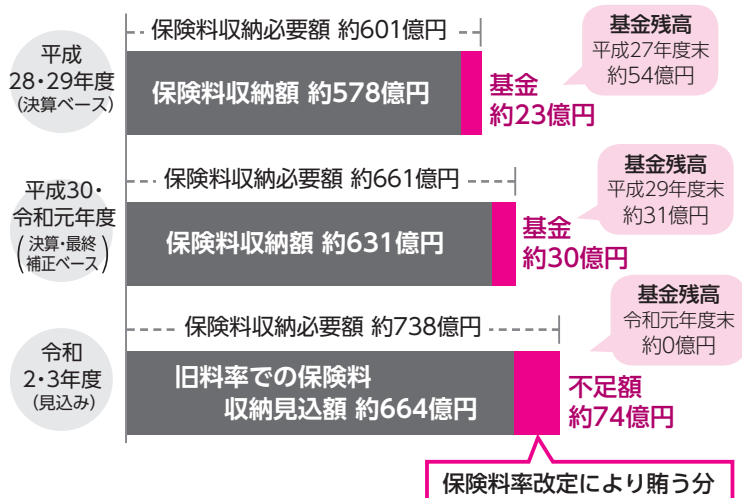
なぜ改定?

後期高齢者医療制度では、公費が約5割、現役世代からの支援金が約4割、被保険者の後期高齢者医療保険料が約1割を負担し、被保険者が受ける医療に係る給付等を行っています。

被保険者数の増加に伴い、医療給付費は年々増加していますが、茨城県では平成28年度以降、保険料の不足分を後期高齢者医療広域連合の基金を取り崩して補填することで保険料率を据え置いてきました。

しかし、令和元年度末で基金が底をついたため、令和2・3年度の医療給付費を保険料で賄えるよう保険料率が改定されました。

### 【参考】保険料収納必要額と実際の収納額との比較



## 賦課限度額

中間所得層の負担軽減を図るため、また上位所得者にも応分の負担を求める観点から賦課限度額(年間保険料額の上限)が62万円から64万円に変更となります。

	令和元年度	令和2年度
均等割額	62万円	64万円

## 所得が低い方に対する均等割額の軽減

世帯の所得水準にあわせて、次のとおり均等割額が軽減されます。

世帯(世帯主および被保険者)の総所得金額が以下の場合	令和元年度 軽減割合	令和2年度 軽減割合
①33万円以下の世帯(②を除く)	8.5割	7.75割
②33万円以下の世帯で、被保険者全員が年金収入80万円以下の世帯(その他各種所得がない場合)	8割	7割
③33万円+ [(令和元年度28万円、令和2年度28.5万円) × 世帯の被保険者数] 以下の世帯	5割	5割
④33万円+ [(令和元年度51万円、令和2年度52万円) × 世帯の被保険者数] 以下の世帯	2割	2割

①②については、特例の見直しがかかり、令和2年度に①は7.75割軽減、②は7割軽減となります。なお、①は令和3年度には7割軽減となります。③④については、軽減の基準が引き上げられ、対象者の拡充が図られます。

※収入が公的年金の方は、年金収入額から公的年金控除(年金収入額が330万円未満は120万円を差引き、65歳以上の方は、さらに高齢者特別控除(15万円)を差引いて判定します。

# 令和2年度 牛久市国民健康保険税率

据え置き

問 医療年金課  
☎内線1724~1727

令和2年度の牛久市国民健康保険税率は、昨年度から変更ありません。

## ◆令和2年度牛久市国民健康保険税率(年額)

	所得割率	資産割率	均等割額	平等割額
医療分	5.70%	22%	14,000円	17,000円
後期高齢者支援金分	1.50%	10%	5,000円	5,000円
介護納付金分*	0.87%	—	12,000円	—

※医療分および後期高齢者支援金分は、全ての被保険者が課税対象となります。

※介護納付金分は、40歳~64歳の被保険者が課税対象となります。

※賦課限度額(令和元年度(平成31年度):医療分=61万円・後期分=19万円・介護分=16万円)および法定軽減等につきましては、法令等の改正により変更となる場合があります。

全国健康保険協会(協会けんぽ)加入者の皆さんへ

# 令和2年度 協会けんぽ保険料率

改定

問 協会けんぽ茨城支部(代表)  
☎029-303-1500

令和2年度の協会けんぽ茨城支部の健康保険料率ならびに介護保険料率(全国一律)は下記のとおり変更となります。

## 令和2年度協会けんぽ茨城支部

- ◆健康保険料率…………… 9.84%→9.77%
- ◆介護保険料率(全国一律)… 1.73%→1.79%

※協会けんぽの健康保険料率は、加入者の皆さんの医療費等に基づき都道府県ごとに設定されています。

## ●健康診断を受けましょう●

協会けんぽ加入のご家族(40~74歳の被扶養者)を対象に、特定健診を実施しています。健診の受診券は、4月上旬にご自宅へお送りします。



# ！市税などの納め忘れはありませんか？

問 収納課  
☎内線1061

市税は、子育て・教育・まちづくりなど、皆さんの暮らしに結びつくサービスを行うための大切な財源です。市では、税の公平性と財源の確保に努めており、滞納されている税の徴収に全力で取り組んでいます。

## 市税などを滞納してしまうと…

- ◆定められた納期限までに納付されない場合、督促状が発送されます。
- ◆納期限の翌日より、延滞金が増加されます。
- ◆督促状が発送された日から起算して10日を経過した日までに納付されない場合、法律の定めるところにより、銀行や勤務先、取引先などを調査し、財産(給料、売掛金、預貯金、生命保険解約返戻金、電話加入権、不動産など)の差し押さえをすることがあります。
- ◆さらに滞納が続く場合には、茨城租税債権管理機構\*へ徴収業務を移管する場合があります。

### ※茨城租税債権管理機構

県内全市町村で構成する、効率的な滞納整理を行う一部事務組合です。滞納処分を前提に財産調査、財産の差し押さえ、差し押さえ財産の公売などを行います。



## 丈夫な麦の作り方。

2月下旬、うしくグリーンファームの麦畑（奥原町）で麦踏みが行われました。昨年の秋冬にかけて撒いた麦が元気に成長し、鮮やかな緑色が一面に広がっていました。作業をしていた社員の山田耕一さん（小坂町）に麦踏みについてお話を伺いました。麦踏みは、倒伏や凍霜害を防止し、麦が丈夫に育つように1月と2月に実施するそうです。山田さんは「30年前は



人の足で直接、麦踏み作業をしていたけど、今は機械が使えるからとても楽になったよ」と話してくれました。

うしくグリーンファームは約7ヘクタールの小麦を栽培しています。6月中旬に収穫・製粉後、うどんやパンに加工して市内の小中学校や幼稚園・保育園の給食に提供しています。さまざまな場面で活躍する地場産小麦のこれから期待が膨らみます。

問 農業政策課 ☎内線1513

## 消費生活の窓

ご相談は牛久市消費生活センターへ  
【相談日】月～金曜日  
(午前9時～正午/午後1時～4時)  
問 牛久市消費生活センター  
☎830-8802

## 賃貸住宅を契約するときのポイント

春は入学、就職、転勤などで新たに賃貸住宅の契約をすることが多くなる季節です。楽しく新生活がスタートできるように、契約する際には十分ご注意ください。



### ◆賃貸住宅の選び方

最近は物件情報をパソコンやスマートフォンから取得することが多く、間取り図や外観・部屋の状況を簡単に見ることが出来ます。しかし、物件の内部見学を行わずに契約してトラブルになるケースが多数見受けられます。日照、風通し、部屋の中の臭い、水回りの状態、結露など、物件の状況について自分の目で確認することが大切です。

### ◆重要事項説明を受ける際に注意すること

です。借主に不利な特約があったとしても、特約は原則として有効です。契約する前によく確認することが大切です。

### ◆契約内容に納得して契約する

貸主がどのような条件で貸すか、借主がどのような条件で借りるかは、当事者間の合意で自由に定めることができます(契約自由の原則)。両者の合意された内容を書面にしたものが賃貸契約書

不動産業者は、借主に対して契約を結ぶ前に必ず重要事項の説明をする義務があります。重要事項説明書は①物件の状況②取引条件③その他取引判断に重要な影響を及ぼす事項等が記載された大変重要な書類です。事前にコピーを入手し一読しておくことが大切です。なお重要事項説明の範囲は限られています。自分にとって重要な条件などがあれば積極的に質問し、その回答については契約書や重要事項説明書に記載してもらいましょう。



# 令和2年度 市税等納期限一覧表(牛久市)

年月日	税目・使用料・保険料等(期別)
令和2年 4月10日(金)	児童クラブ負担金(4月分)
4月27日(月)	介護保険料(1期)／プール利用負担金(5月分)
4月30日(木)	固定資産税(1期)／国民健康保険税(1期)／保育料・保育園給食費・住宅使用料(4月分)
5月11日(月)	児童クラブ負担金(5月分)
5月26日(火)	プール利用負担金(6月分)
6月 1日(月)	軽自動車税／給食費(4・5月分)／保育料・保育園給食費・住宅使用料(5月分)
6月10日(水)	児童クラブ負担金(6月分)
6月26日(金)	介護保険料(2期)／プール利用負担金(7月分)
6月30日(火)	市県民税(1期)／国民健康保険税(2期)／給食費・保育料・保育園給食費・住宅使用料(6月分)
7月10日(金)	児童クラブ負担金(7月分)
7月27日(月)	後期高齢者医療保険料(1期)／プール利用負担金(8月分)
7月31日(金)	固定資産税(2期)／下水道受益者負担金(1期)／給食費・保育料・保育園給食費・住宅使用料(7月分)
8月11日(火)	児童クラブ負担金(8月分)
8月26日(水)	介護保険料(3期)／後期高齢者医療保険料(2期)／プール利用負担金(9月分)
8月31日(月)	市県民税(2期)／国民健康保険税(3期)／保育料・保育園給食費・住宅使用料(8月分)
9月10日(木)	児童クラブ負担金(9月分)
9月28日(月)	後期高齢者医療保険料(3期)／プール利用負担金(10月分)
9月30日(水)	国民健康保険税(4期)／下水道受益者負担金(2期)／給食費・保育料・保育園給食費・住宅使用料(9月分)
10月12日(月)	児童クラブ負担金(10月分)
10月26日(月)	介護保険料(4期)／後期高齢者医療保険料(4期)／プール利用負担金(11月分)
11月 2日(月)	市県民税(3期)／国民健康保険税(5期)／給食費・保育料・保育園給食費・住宅使用料(10月分)
11月10日(火)	児童クラブ負担金(11月分)
11月26日(木)	後期高齢者医療保険料(5期)／プール利用負担金(12月分)
11月30日(月)	国民健康保険税(6期)／下水道受益者負担金(3期)／給食費・保育料・保育園給食費・住宅使用料(11月分)
12月10日(木)	児童クラブ負担金(12月分)
12月25日(金)	固定資産税(3期)／国民健康保険税(7期)／給食費(12月分)
12月28日(月)	介護保険料(5期)／後期高齢者医療保険料(6期)／保育料・保育園給食費・住宅使用料(12月分)／プール利用負担金(1月分)
令和3年 1月12日(火)	児童クラブ負担金(1月分)
1月26日(火)	後期高齢者医療保険料(7期)／プール利用負担金(2月分)
2月 1日(月)	市県民税(4期)／国民健康保険税(8期)／下水道受益者負担金(4期)／給食費・保育料・保育園給食費・住宅使用料(1月分)
2月10日(水)	児童クラブ負担金(2月分)
2月26日(金)	介護保険料(6期)／後期高齢者医療保険料(8期)／プール利用負担金(3月分)
3月 1日(月)	固定資産税(4期)／国民健康保険税(9期)／給食費・保育料・保育園給食費・住宅使用料(2月分)
3月10日(水)	児童クラブ負担金(3月分)
3月26日(金)	プール利用負担金(4月分)
3月31日(水)	給食費・保育料・保育園給食費・住宅使用料(3月分)

※口座振替日は納期限と同日となります。ただし保育料・保育園給食費・住宅使用料は毎月26日(土・日・祝日)の場合は翌平日が口座振替日となります。

※プール利用負担金とは、「ひたち野うしく小学校」のプール利用負担金のことです。



## ①コンビニエンスストアでも納付できます

### ◆取り扱い税目等

- 市県民税(普通徴収)      ●固定資産税・都市計画税      ●軽自動車税
- 国民健康保険税      ●介護保険料      ●後期高齢者医療保険料

### ◆次の項目に該当する場合、コンビニでは納付できません。

- ・バーコードの印字がない場合、または印字されていても読み取りできない場合。
- ・納付書1枚あたりの金額が30万円を超える場合。
- ・前納報奨金を差し引いて納付する場合。固定資産税・都市計画税。
- ・納付書記載の「ゆうちょ銀行等取扱期限」を過ぎた場合。

### ◆注意事項

コンビニ対応納付書のため単票になっています。納期と納付書を十分ご確認の上、お納めください。



## ②納付は便利な口座振替で

口座振替を申し込みされると、納期限に預(貯)金口座から振替されますので、納め忘れがなくなります。お申し込みは、牛久市役所または下記の金融機関で取り扱っています。

筑波銀行	常陽銀行	みずほ銀行	三菱UFJ銀行
三井住友銀行	りそな銀行	埼玉りそな銀行	水戸信用金庫
茨城県信用組合	中央労働金庫	水郷つくば農業協同組合	ゆうちょ銀行・郵便局

※各本支店から振替ができます。

※振替開始(解約)は、依頼書を納期限の40日前までに申し込みした分(20日までに申し込みした月の翌月)からとなります。



## ③口座振替をご利用の方へ

- ①軽自動車税の継続検査(車検)用の納税証明書は、6月10日ごろ発送します。
- ②確定申告用の社会保険料控除証明書(国民健康保険税・介護保険料・後期高齢者医療保険料)は、1月20日ごろ発送します。
- ③残高不足などを理由に振替ができなかった方には、口座振替不能通知(現金納付用)を発行します。振替ができない状態が続きますと、振替登録を解除させていただく場合があります。
- ④領収書(口座振替納付分)は、平成21年度から廃止となりました。



## ④軽自動車をお持ちの方へ

5月中旬発送の納税通知書兼領収証書以外には、継続検査(車検)用の納税証明書は付いていません。

上記、納税通知書兼領収証書以外で納付された方は、領収書を持参の上、市総合窓口課で継続検査(車検)用の納税証明書(無料)の請求をお願いします。



## ⑤前納報奨金制度について

固定資産税・都市計画税については、前納報奨金制度があります。(交付率0.2%とし、限度額は5万円です)

※平成29年度から、市県民税(普通徴収)の前納報奨金制度は廃止となりました。

問 収納課 ☎内線1061、1062

# 牛久市生涯学習センター 生涯学習講座一覧

## 受講の申し込み&注意事項

- ◆対象 市内在住・在勤・在学の方
- ◆申し込み方法 はがきに必要事項を明記の上、下記宛てにお送りください。

講座の開催場所に関わらず、申し込みは全て中央生涯学習センター宛てとなります。

**表**  
〒300-1211  
牛久市柏田町  
1606-1  
牛久市中央生涯  
学習センター  
講座係

**裏**  
①氏名・ふりがな  
性別・年齢  
②郵便番号・住所  
③電話番号  
④講座名(1講座)

【申し込み先】〒300-1211牛久市柏田町1606-1

牛久市中央生涯学習センター 講座係

※下記アドレスからも申し込みできます。各講座の締め切り後に封書にてお知らせします。

[https://s-kantan.jp/city-ushiku-ibaraki-u/offer/offerList\\_detail.action?tempSeq=12387](https://s-kantan.jp/city-ushiku-ibaraki-u/offer/offerList_detail.action?tempSeq=12387)

※講座の開催日をよくご確認の上、講座ごとに1人1枚でお申し込みください。

※中央・三日月橋・奥野生涯学習センター窓口でも申し込みできます。

※応募者の個人情報につきましては厳重に管理し、講座開催に係る事務のみに使用します。



- ◆申し込み期間 4月1日(水)～各講座の締め切り日(必着)

※申し込みが定員を超えた場合は抽選となります。抽選結果は通知します。

※代理受講はできません。※申し込みが少ない場合など、諸般の都合により講座が中止、または日程変更となる場合がありますので、予めご了承ください。

- ◆受講料・教材費の支払い方法 1回目の講座当日に全額を釣り銭のないよう現金でお支払いください。※教材仕入れ後のキャンセルにつきましては実費をいただきます。また、お支払いいただいた受講料・教材費の返金はできません。

### 【問い合わせ】

#### ●申し込みに関して●

中央生涯学習センター  
講座係 ☎871-2301

#### ●講座内容について●

開催する各センターへ

## 三日月橋生涯学習センター開催講座 ☎874-1340

講座名	講師	内容	定員	日程/時間	受講料
			締切日		教材費
ピザ・ピザ・ピザ!	料理研究家 石塚 ナツ子	基本のミックスピザ!パンから作るピザ! 餃子の皮でもピザ! あなたもこれで、ピザ名人!	16人	7/3・10・17 (金)・3回 9:30~13:00	600円
			6/3(水)		2,400円
親子で ヒップホップ	ダンス インストラクター 神原 真優	【対象】4歳から小学校低学年まで 夏休みのダンス教室で、2学期に差をつけよう。お父さんお母さんも、子どもと一緒に楽しく身体を動かしましょう。※1組2人まで。	10組	7/25、8/1・8・22 (土)・4回 15:30~17:00	800円
			6/25(木)		0円
からだに やさしい ピラティス	ピラティス インストラクター 齊藤 有佳	ピラティスで無理なく良い汗をかきましょう。小学校高学年以上の子どもと親のペア、パートナーとのペア、個人参加も可能、初心者も大歓迎です。	16人	6/6・13・20・27、 7/4 (土)・5回 10:00~11:30	1,000円
			5/12(火)		0円
60代からの おしゃれ	ヘアメイク スタイリスト 筑間 有沙	お化粧・ヘアケア・服装の組み合わせによって、今までとは違う自分を発見する講座です。年をとっても、おしゃれをあきらめないで!プロのアドバイスでどこまで変わるか、チャレンジしてみませんか?	10人	6/5・12・19 (金)・3回 13:30~15:30	600円
			5/12(火)		0円



中央生涯学習センター開催講座 ☎871-2301

講座名	講師	内容	定員	日程/時間	受講料
			締切日		教材費
男の料理	管理栄養士 根本 偉代	魚をさばいて旬の野菜と味わいましょう。三枚おろしや手開き等をして、魚をおいしく食べる調理方法を学びます。お気軽にご参加ください。	24人	5/8・29、 6/5・19、7/3 (金)・5回 9:30~12:30	1,000円
			4/20(月)		4,000円
お家で楽しむ アジア料理	料理研究家 石塚 ナツ子	アジア料理を手軽に作りましょう。日常の食事やおもてなしの一品としてもピッタリです。飲茶、エスニックランチ 等	24人	5/18、6/15・29 (月)・3回 9:30~12:30	600円
			4/22(水)		2,400円
トラベル 英会話	土曜カッパ塾 英語講師 アルバーニ純子	海外旅行のさまざまなシーンを、実践的な会話やロールプレイを通じて楽しく学びます。英会話がまったくの初心者の方でもご安心ください。やさしく丁寧にご指導します。 テキスト:「大人のための旅行英会話」	15人	5/12・19・26、 6/9・16・23・30、 7/7・14・21 (火)・10回 10:00~11:30	2,000円
			4/24(金)		1,650円
英検5級 短期集中講座	土曜カッパ塾 英語講師 アルバーニ純子	英検5級合格に向けて、四肢能をバランスよく学習します。オールラウンドな英語力を培い、高得点を目指しましょう。やさしい先生です。小学生から大人までどなたでも大歓迎。	15人	5/20・27、 6/3・10・17、 7/1・15 (水)・7回 18:00~19:30	1,400円
			4/30(木)		1,100円
ロボット プログラミング に挑戦!	プログラ ミング教室 Pocket講師 大島 豊	【対象】小学生以上の子と保護者 親子で「オリジナルトラックを走らせよう！」 学校ではほとんど経験できないロボットを使ったプログラミングです。自分の手で組み立てたロボットがプログラミングによって目の前で動き出す、リアルな感動が味わえます。 ※午前午後で開催しますので、ご都合の良い時間帯を記入してご応募ください。	10人	7/23(木・祝) 10:00~12:00	200円
			6/23(火)		300円
			10人	7/23(木・祝) 14:00~16:00	200円
			6/23(火)		300円
マイクラフトで プログラミング	【対象】小4~中3の子と保護者 学校ではほとんど経験できないマイクラの世界の中で楽しむプログラミングです。二次元のスクラッチより格段に学習内容の幅が広い三次元のマイクラで、より具体的でリアルなミッションにTryできます。 ※午前午後で開催しますので、ご都合の良い時間帯を記入してご応募ください。	6人	7/24(金・祝) 10:00~12:00	200円	
		6/24(水)		0円	
		6人	7/24(金・祝) 14:00~16:00	200円	
		6/24(水)		0円	
「MakeBlock」 でロボット プログラミング 体験	クリエイトキッズ 代表 小平 文和	プログラミングに挑戦してみませんか?興味がある方はどなたでも参加できます。親子でも、おひとりでも参加OKです。ぜひご参加ください。 ※持ち物:筆記用具程度。	12人	5/9(土)・1回 10:00~11:30	200円
			4/22(水)		0円
牛久歴史 リレー講座	テーマ「古墳」 ①「霞ヶ浦沿岸の古墳と地域社会」/滝沢 誠(筑波大学准教授) ②「墳墓を測る~古墳からピラミッドまで~」 三井 猛((有)三井考測代表取締役) ③「装飾古墳と海の交流~虎塚古墳・十五郎穴~」 稲田 健一(ひたちなか市埋蔵文化財調査センター) ④「舟塚山古墳とその時代」/谷仲 俊雄(石岡市教育委員会) ⑤「なぜ前方後円墳は巨大化したのか」/北條 芳隆(東海大学教授)	80人	①5/16 ②5/30 ③6/6 ④6/27 ⑤7/18 (土)・5回 10:00~12:00	1,000円	
		4/24(金)		1,500円	
こども造形 絵画教室	土曜カッパ塾 造形絵画講師 富澤 笑	小1~4年生対象の造形絵画教室です。毎回違う課題を通して、楽しみながら想像力と表現力を育てていきましょう! ①スパッタリングで宇宙(絵画) ②プラネタリウムを作ろう(工作) ③自分の庭をデザインしよう(工作) ④夏休みの宿題(ポスター・絵画) ※持ち物:毎回汚れても良い服装、課題によって各自用意していただくものがあります。	16人	5/24、6/28、 7/5・26 (日)・4回 10:00~12:00	800円
			4/28(火)		700円

## 中央生涯学習センター開催講座 ☎871-2301

講座名	講師	内容	定員	日程/時間	受講料
			締切日		教材費
小学生のための ヒップホップ ダンス教室	圖司 美奈代	みんなで参加しよう!!秋のステージ発表を目標に、ヒップホップのリズムやステップを学びます。丁寧に指導しますので、初心者の方でも大丈夫です。 ※市民文化祭洋舞発表の出演に伴い、衣装(Tシャツ等)を揃える場合があります。 ※はがきに氏名・住所・連絡先・学校名・学年・講座名を記入してください。	20人	5/7・14・21・28、6/4・18・25、7/2・9・23・30、 8/6・20・27、9/3・10・24、10/1・8・29(木) 18:00~19:30 10/3(土)リハ予定 11/1(日)本番予定 全22回	4,400円
			4/22(水)		衣装代 実費
【企画講座】 楽しく学ぶ 日舞入門講座	岩井 友紀郎	やさしい日舞小曲(3分)を習うことにより楽しさ、面白さを知る。同時にゆかた等着付けも覚え、着て動いてみて、日本の良き伝統文化を体験してみよう。	15人	5/13・20・27、 6/3・10 (水)・5回 10:00~11:30	500円
			4/30(木)		2,500円 (扇代)
【企画講座】 スクエアダンス を体験しましょう	松本 和賀子	スクエアダンス(SD)は有酸素運動と脳トレです。皆さんにSDの楽しさを知っていただきます。	30人	6/4・18、7/2・9・23 (木)・5回 10:00~12:00	500円
			5/12(火)		0円

## 奥野生涯学習センター開催講座 ☎875-1133

講座名	講師	内容	定員	日程/時間	受講料
			締切日		教材費
親子で挑戦! 魔法の アウトドアパン	パン研究家 野内 周子	オープンやレンジを使わずおいしいパンを袋で作れる!アウトドアやキャンプに大活躍間違いナシ!親子での参加お待ちしております★	8組	8/2(日)・1回 10:00~13:00	200円
			7/3(金)		800円
あつまれ!! 缶詰のアレンジ レシピ	パン研究家 野内 周子	リピーター続出!缶詰のアレンジレシピを使ってパンのランチプレートを作ろう!家庭に眠っているあの缶詰たちが美味しく生まれ変わる!	16人	6/28(日)・1回 10:00~13:00	200円
			5/29(金)		1,000円
新たな趣味に 挑戦!初心者 から始める カンカラ三線	福山 研二	本物の三線を初めから買うのは勇気がいる...そんなあなたに!安価だけど本格的な音色が楽しめるカンカラ三線がおすすめ! ★気軽に応募ください★	10人	5/14・28、 6/11・25、7/9 (木)・5回 13:30~15:00	1,000円
			4/24(金)		4,000円
初心者対象! 初めての 社交ダンス	浅野 直樹	ブルース、タンゴ、ワルツ、チャチャチャ...知れば知るほど奥が深い社交ダンス。まずは基本から!先生の分かりやすい指導で楽しくスキルアップ!	男女各6人	7/7・21、8/4・18、 9/1・15 (火)・6回 13:30~15:00	1,200円
			6/8(月)		0円
移動学習 「茨城の魅力を 再確認」 (60歳以上の方対象)		今回の移動学習は茨城の魅力を再確認!笠間で昔からの伝統文化である陶芸体験。その後、大洗で新鮮な海鮮料理をいただき、水族館見学と一日茨城を満喫しましょう!もう魅力がない県とはいわせません!	80人	6/26(金) 8:30~17:00	0円
			5/22(金)		昼食代等 自己負担
【企画講座】 尺八健康講座	須澤 二郎	音の出る健康器具の呼吸尺八を使い、ストレッチ、棒体操や健康増進につながる呼吸法を身に付け、曲は数字譜で楽しくできる。	30人	5/19、6/2・16 (火)・3回 13:30~15:00	300円
			4/30(木)		0円

講師経験のない  
方や少ない方を  
応援します

## 企画講座

「企画講座」は、牛久市民および近隣の皆さんが自ら企画し講師となって開催する講座で、今まで多くの方が講師として活躍されています。「ご自身の経験や技術を市民の皆さんに教えたい」とお考えの方は、奮ってご応募ください。

## 後期募集概要 ※募集は3企画。

## ◆10月~令和3年3月のうち3~5回開催し、10人以上の受講生を見込める講座の企画。

※同一年度内で、1講師1企画までとし、自宅およびその他の施設などで教室を主宰していないもので、同じ内容の企画を3年間提案がないこと。企画の採用は、生涯学習課において審査します。

## ◆応募締切日 5月15日(金)必着

※申請書・同意書は、各生涯学習センター窓口または市ホームページをご利用ください。

問 中央生涯学習センター☎871-2301(講座担当)



# としかんだより

図書館のサービスをご利用ください!



<https://library.city.ushiku.ibaraki.jp/>

## 中央図書館でお待ちしています!

新年度が始まりました。入学や就職、引越しなどで牛久市に来られた方や、今まで図書館を利用したことがない方も、どうぞ図書館にお越しください。

※感染症拡大防止のため、一部サービスが休止となっている場合があります。

最新情報は電話またはホームページでご確認ください。

### ★図書館を初めて利用する時は…

#### まず「利用者カード」を作しましょう

本の貸出や各種サービスを利用するには、利用者カードが必要です。「利用者カード申込書」に必要事項を記入し、中央図書館1階カウンターにてお申し込みください。公的な身分証明書や証明書類等で確認の上、発行します。

利用者カードの発行は、市役所エスカード出張所(図書カウンター)・奥野・三日月橋生涯学習センター図書室でも受付しています。

### ★利用者カードを作ったら…

#### 図書館のさまざまなサービスをご利用いただけます

##### 予約

読みたい資料が貸出中の時は予約することができます。返却され次第、予約順にご連絡します。

##### リクエストサービス

図書館で所蔵していない本の購入希望を出すことができます(購入の可否に関わらず1カ月につき1人1冊)。

##### 相互貸借サービス

図書館で所蔵していない資料を、市外の図書館から借用して利用することができます(借用先・受取日・利用期間の指定はできません。また場合によってはお断りすることもあります)。

##### インターネット閲覧

2階レファレンスルームにある専用パソコンでインターネット閲覧ができます。(要受付・1日1回1時間、予約者がいない場合に限り1時間のみ延長可)。

##### 各種データベース・文書作成用パソコン利用

2階レファレンスルームにある専用パソコンが利用できます(要受付・予約者がいない場合に限り延長可)。

##### 学習室利用

一定時間、学習室の座席を利用できます(2階レファレンスカウンターで受付・完全時間入替制・座席の指定や予約は不可)。

##### 図書館のウェブサービス利用

図書館ホームページまたは館内の検索用端末(OPAC)でパスワードを取得していただくと、ウェブ予約等ができるようになります(予約資料準備完了の連絡メールをご希望の場合はメールアドレス登録が必要)。

※相互貸借・インターネット閲覧・各種データベース・文書作成用パソコン・学習室は、中央図書館でのみ受付・利用できます。  
※各種サービスの詳しい内容や手続きについては、中央図書館1階司書相談カウンターにてお尋ねください。

## ブッククリーンで「本の洗濯」してみませんか?

中央図書館1階カウンターに、ブッククリーン(本の消毒機)を設置しています。ぜひお役立てください!

- ◆紫外線除菌ランプにより、除菌効果があります。
- ◆風でホコリやゴミを除去できます。
- ◆消臭効果があります(さわやかな森林浴の香り)。

※譲り合ってご利用ください。使い方や場所が分からない場合は、中央図書館カウンターの職員にお尋ねください。



- 中央図書館 ☎871-1400 午前9時～午後9時
- 市役所エスカード出張所 午前10時～午後7時
- リフレ図書カウンター 午前9時～午後5時
- 奥野生涯学習センター図書室 午前9時～午後5時
- 三日月橋生涯学習センター図書室 午前9時～午後5時
- 二小学区地区社協事務所 (田宮地区広場) 午前10時～午後5時

## 4月の予定

※感染症拡大防止のため、中止・延期等する場合がありますので、事前にお問い合わせください。

### 映画上映会

- 4/19(日)
  - 【午前の部】午前10時 「ムーミン 友情の巻」(アニメ・1時間40分)
  - 【午後の部】午後2時 「カズオ・イシグロ 文学白熱教室」(ドキュメンタリー・1時間11分)

### 牛久おもちゃ病院

4/19(日)午前10時～正午

### おはなし会

- ・水曜日…午前10時30分 4/1・8・15・22(おはなしよんで)
- ・土曜日…午後2時 4/4(おはなしイチゴ) 4/11(牛久おはなしコッペ) 4/18(おはなしよんで) 4/25(牛久おはなしコッペ)
- ・第2日曜日…午前11時 4/12(おはなしとんとん)
- ・第3金曜日…午前10時30分 4/17(うさちゃんきいて)

## 4月の休館日

- 全館休館日 4/13(月)・27(月)
- 市役所エスカード出張所は 4/29(水・祝)も休館



## 体育協会だより

牛久市体育協会事務局(牛久運動公園体育館内)  
☎873-2486 FAX873-2895

### 第27回ヘルシーボール大会結果



2月16日、牛久運動公園体育館において、牛久市体育協会主催第27回ヘルシーボール大会が開催され、38チーム335人の参加者による熱い戦いが繰り広げられました。

今大会では、NHKの取材が入り、NHKのキャラクターどーもくんが「どーもくんキューピーズ」チームとして試合に参加し、見事優勝を勝ち取りました。

#### ◆大会結果

	ブロック	優勝	準優勝
子ども	第1	どーもくん キューピーズ	Jolly Copain Kids
	第2	SSSキッズ	わちゃわちゃ
一般女子	第3	Skone	Jolly Copain A
	第4	Kewpie's	チームKBT+
一般男女混合	第5	若竹剣友会	田宮四丁目
	第6	IPUリハ部	Jolly Copain B
	第7	牛久剣友会	IPU
	第8	東下根A	ふたばだゾウ
	第9	東下根B	牛久ウオーキング クラブ



▲会場の様子



▼表彰式



## 牛久市文化協会だより

牛久市文化協会事務局(文化芸術課内)  
☎871-2300

### Topic! 第1回牛久市文化協会Café 「オカリナ演奏&お茶会」を開催しました♪

オカリナ演奏：牛久市民吹奏楽団指揮者 関 稔氏  
会員の交流を図るため、初めて開催したCaféに約90人の会員が参加し、クラシックからポピュラー、童謡などさまざまなオカリナの音色を楽しみました。今回は一般の方も参加できるコーラス体験の企画を6月ごろ予定しています。詳細については「広報うしく」5月1日号をご覧ください。



1月22日 中央生涯学習センター多目的ホールにて

### Pick Up! 牛久男声合唱団



代表 松本 勝 問☎874-4410

歌好き・楽器好き・カラオケ好きの仲間が立ち上げて、今年12年目を迎えます。誰しものが抱く、勇壮歓喜、寂寥哀感、憧憬郷愁、懺悔後悔などの心の機微を、男声合唱の重厚なハーモニーのなかで、いかに表現するか、日々努力を重ねています。新たな世界があなたを待ちしています。経験不問、年齢不問、読譜不問です。

【練習日時】 毎週土曜日午後1時～4時30分  
(第2土曜日のみ午前9時～正午)

【練習場所】 中央生涯学習センター、  
三日月橋生涯学習センター

【会費】 月3,000円(楽譜代含む)、入会金無し

# わんにゃんこ

問 環境政策課  
☎内線1561

市では、4月の第1週と第2週に狂犬病予防集合注射を予定しています。ご来場の際には、新型コロナウイルス感染症拡大防止のため予防対策にご協力をお願いします。

飼犬については、狂犬病予防法で登録と狂犬病予防注射をしなければならぬとなっています。世界では狂犬病で亡

くなる方が、今でも年間5万人程度います。狂犬病を防ぐために、必ず集合注射または動物病院で狂犬病予防注射を受けてください。

新型コロナウイルス感染症の状況によっては延期もしくは中止の場合がありますので、市ホームページ等でご確認ください。

T家(南5丁目)のカイ君



【種類】柴(オス8才)

家族で1番の近所の有名人。甘えん坊で、人懐っこく誰にでもかまってちゃんです。

N家(上柏田)のかめぞうちゃん



【種類】カブトニオイガメ(メス14才)

我が家に来て数年後、なんと卵を産むようになり性別判明。目が合うとゆっくり近づいて来てくれます。

## ペットの写真募集中!

犬、猫以外もOK! 自慢のペットをご紹介ください!

投稿者の氏名・電話番号と、ペットの名前(ふりがな)・種類・性別・年齢・30~40字の紹介コメントを記入の上、メールか封書でお送りください。

【あて先】〒300-1292牛久市中央3-15-1「環境政策課わんにゃんこ」係

☐ kankyau@city.ushiku.ibaraki.jp

※封書の場合、写真は返却しません。※掲載に不適切と思われる写真については、掲載しない場合がありますのでご了承ください。



# FM-UU通信 85.4MHz 周波数

第19回

UUラジオ854! 月~金曜日 10時~12時 生放送



月曜:上石、山口 火曜:小田 木曜:古瀬、山城 水・金曜:加奈

月~金曜日まで日替わりのパーソナリティが生放送で牛久市を中心とした地域情報を生放送でお届けしています。

FM-UU 番組紹介

広報うしく 毎週 月~金 AM 10:50~

月曜~金曜 AM10:50~AM11:50 まで。牛久市広報からニュースをピックアップする「らしくうしくインフォメーション」。現地レポートなどをお届けする「うしく hot 情報」。牛久市にまつわるゲストをお招きする「だいすき! うしく」など牛久市の今を生放送でお届けする番組です!

曲のリクエストやメッセージはお気軽に

宛先 〒300-1234 牛久市中央3-15-1 FM-UU UU ラジオ 854! 係

記載事項 作品、氏名、ラジオネームOK、電話番号又はメールアドレス

FM-UUの聴き方

①まずは無料アプリ『ListenRadio (リスラジ)』をインストールしてください。②アプリ起動後に「チャンネル」→「全国のラジオ局」→「関東」→「FM うしくうれしく放送」の順にお進みください。



iPhone



Android

番組に関するお問合せ

TEL 029-875-8541 FAX 029-875-8686  
Email ushiku@fmuu.jp

らしくうれしく放送



発見!

# 牛久のお宝

問 文化芸術課(牛久シャトー内) ☎874-3121

## 第19回 古墳を飾る埴輪

はにわ  
—獅子見塚古墳(桂町)—

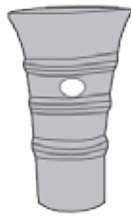


獅子見塚古墳

筑波南桂工業団地内の公園にある獅子見塚古墳は、全長約30mの前方後円墳です。墳丘から埴輪の破片が採集されており、築造当時は埴輪が並べられていたと考えられます。埴輪には、武人や巫女の人物埴輪や、馬や鳥の動物埴輪など数多くの種類がありますが、獅子見塚古墳で見つかった破片のほとんどは円筒埴輪です。円筒埴輪は土管のような形で、高さは数十cm～1m程度のもものが多く、中には2mを越すものもあります。古墳の頂上や



円筒埴輪の破片



円筒埴輪

まわりを取り囲むように列をなして出土する場合が多く、墳丘の崩れを防ぎつつ、古墳という聖域を区分する目的で配置されたと考えられます。獅子見塚古墳は発掘調査が行われていないので、古墳の詳細はわかりませんが、この地域の支配者が死後も自分の地位や力が続くことを求めて、古墳を築いたと思われる

# 里山の樹木

問 都市計画課  
☎内線2524

## 第52回 ニワトコ



①開花期の樹形：新地町斜面林下部(平成23年4月16日撮影)  
②房状の果序の一部：新地町斜面林下部(平成22年6月22日撮影)

ガマズミ科(旧スイカズラ科)ニワトコ属の落葉低木で、高さ2～6mになります。日本全国の山野の林地や林縁に普通に見られます。市内では斜面林下部などに自生する他、植栽もあります。幹は写真①のように根も

とから枝分かれし、古い枝は樹皮が厚いコルク質になります。葉は対生し奇数羽状複葉、小葉は3～6対。花は新葉と同時に開き3～10cmの円錐花序で、花冠はクリーム色でかすかに香り、直径3～5mm、深く5裂し、裂片は長さ約2mm、花時に反り返り、果実(写真②)は長さ3～5mmの球形または卵形、夏に暗赤色に熟しますが、まれに黄色に熟すキミノニワトコがあります。若い葉は山菜や民間薬として用いられます。  
※牛久の里山樹木ハンドブック44ページ掲載。本の問い合わせは牛久自然観察の森(☎874・6600)まで。  
【資料提供】NPO法人うしく里山の会(文章：小松友枝、写真：渡辺泰)

## 文芸さろん | 卯月 |

手話の子の指ひらひらと花の風	高階さん
子ら菓立ちテーブルの椅子一つ空き	和多田さん
さくら花ワイングラスにひらり舞う	長沢さん
畑打ちや今年はここに何植えよう	静枝
双葉町九年目にして畑を打つ	秋穂
さりげなく裏木戸匂う沈丁花	空
いただきし露の薔苳で酔味増にし	匿名希望
そのほろ苦きに早春を味はふ	匿名希望
優しい孫も春には嫁ぐ	松岡さん

### 〈次回募集テーマは「春」「梅雨」〉

【作品募集】イラストや俳句、川柳、短歌など  
【あて先】〒300-1292 牛久市中央3-15-1  
「広報うしく文芸さろん」係 FAX:873-2512  
E:kouhou@city.ushiku.ibaraki.jp  
【記載事項】作品、氏名、電話番号  
匿名希望の方はその旨(ペンネームもOK)



※掲載作品は担当課にて審査の上、決定します。投稿いただいた作品が必ず掲載されるわけではありません。

「牛久の巨樹」発売中 ※お求めは都市計画課まで(1,200円)



# 情報ひろば

☎ 牛久市役所  
☎ 029-873-2111 (代表)  
FAX 029-873-7510 (代表)

「牛久市役所」  
フェイスブックページ  
<https://www.facebook.com/ushiku.citypromotion/>

牛久市の魅力を発信中!  
楽しい情報、美味しい情報いろいろあります。



## 動画サイト「YouTube」 牛久市公式チャンネル

牛久を動画でみてみよう。新しい発見があるかも!? チャンネル登録をお願いします。



## LINE 牛久市 LINE公式アカウント

牛久市LINE公式アカウント。友だち登録してね★

## メールマガジン 「かっぱメール」

イベント、防災・防犯、各学校など市の情報をメールでお届け。



## 公式Twitter

根本市長 @nemoto\_youji  
牛久市 @ushiku\_city  
牛久市シティプロモーション @ushikucitypromo

## ポータルサイト、アプリで 「広報うしく」が読めます!

イバラキイブックス  
地域特化型電子書籍  
ポータルサイト



マチイロ  
スマートフォン、  
タブレット対象アプリ



「広報うしく」は、毎月1日号(行政区配布)と15日号(全戸ポストイン)の月2回発行。市ホームページでも全ての内容を掲載しています。

## 市からのお知らせ

### 第26回うしく現代美術展 出品作家募集

うしく現代美術展は、より高いクオリティを目指す作品群を地域に広く紹介する機会として、1995年にこの地域の作家を中心に創成された年に一度の展覧会です。地域の文化振興への寄与も願いながら、市民と行政と作家が協働で開催しています。作品展示のほか、学校鑑賞会、ワークショップの開催など、作家が積極的に企画しています。

### 【募集規定】

①牛久市を中心として県内に在住または在勤するアーティスト(平面・立体・クラフト・映像ほか)

②4月1日(水)～30日(木)の期間に、応募用紙に①作家略歴、②作品写真(5点以上)の異なる作品写真、作品掲載された図録(でも可)を記入し、事務局に持参または郵送で申し込み。各作品に素材・サイズ・制作年・発表場所等を明記してください。応募用紙は、うしく現代美術展実行委員会事務局(中央生涯学習センター・文化芸術課内)にあります。

### 【審査会】

5月のうしく現代美術展実行委員会にて選考。応募者全員に結果を郵送で通知します。審査会で選ばれた方は、作品の出品とともに、当美術展の主旨をご理解の上、会場設営・運営実務各種事業にご参加いただきます。詳細はお問い合わせください。また、出品作品は「うしく現代美術展ホームページ」への掲載を前提とします。

### 【第26回うしく現代美術展】

①11月22日(日)～12月6日(日) 所中央生涯学習センター(展示ホール・多目的ホール・中庭)  
②(分野)平面、立体、クラフト、映像他  
③出品料5000円(作品搬入時に納入)  
④うしく現代美術展実行委員会事務局(文化芸術課内) ☎871・2300(〒300・1211牛久市柏田町1606・1) E:info@ushikugendai.org(第2・4月曜日休館)

## 春の全国交通安全運動

スローガン「見てるかな 黄色い帽子と わたしの手」  
④4月6日(月)～15日(水)

▼運動の重点①子どもをはじめとする歩行者の安全の確保②高齢運転者等の安全運転の励行③自転車の安全利用の推進

▼安全運転五則①安全速度を必ず守る②カーブの手前でスピードを落とす③交差点では必ず安全を確認④一時停止で横断歩行者の安全を守る⑤飲酒運転は絶対に行わない

「交通事故死ゼロを目指す日」4月10日(金)  
交通安全に対する国民の意識を高めるため設定された国民運動です。一人ひとりが交通ルールやマナーを守り交通事故死者をなくしましょう。



☎地域安全課 ☎内線1685



## FMうしくうれしく放送

牛久市の情報を盛りだくさんにお伝えしています!

市役所敷地内  
保健センター2階から放送中!



### UUラジオ854(生放送)

月～金曜日午前10時～正午(再放送:午後5時～7時)※牛久市広報番組「広報うしく」(再放送:午後2時～3時)

### ぎゅぎゅっとラジオ854

月～金曜日午後1時～2時(再放送:午後8時～9時) 牛久市内各地の情報をお届けします!

スマートフォンでもラジオが聴けます! 詳しくは公式ホームページ(<http://www.fmuu.jp>)

☎ NPO法人牛久コミュニティ放送 ☎875-8541 FAX875-8686 E:ushiku@fmuu.jp

### 監査委員・公平委員会委員の紹介

市の代表監査委員と公平委員会委員が令和2年第1回市議会定例会で同意され、選任されましたのでご紹介いたします。

▼代表監査委員／早川広行氏(再任)：【任期】令和6年3月31日まで(4年)

※監査委員は、市から独立した委員であり、定期監査や決算審査などを行い、市の予算執行などをチェックする委員です。

▼公平委員会委員／服部佳代子氏(新任)：【任期】令和6年3月31日まで(4年)

※公平委員会は、地方公共団体での職員の任免、懲戒などの人事権の行使が適正に行われるように設けられた任命権者(市長など)から独立した行政委員会です。



### 地域福祉活動助成金の交付申請受付について

社会福祉協議会では、赤い羽根共同募金を活用し、地域福祉の向上につながるボランティア・市民活動に対して、その経

費の一部を助成します。助成対象や申請書類など詳細については、お問い合わせください。

【5月29日(金)※助成金額決定は6月30日(火)を予定】

申・岡午久市社会福祉協議会  
☎871・1295 FAX871・1296

### 牛久市空家等無料相談会 相談者募集

弁護士、司法書士等の専門家による無料相談会を開催。空家等に関する悩みやお困り事、この機会にご相談ください。

【5月23日(土)午後1時～4時※相談無料(相談時間1組あたり30分)】

所市役所分庁舎第1会議室(2階) 市内にある空家の所有者および管理者、将来空家になることが見込まれる住宅の所有者。ただし、業として管理する者を除く。

内弁護士、司法書士、建築士、宅地建物取引士による空家の管理、相続、活用、解体などに関する相談。

定5組(予約制)※応募者多数の場合は、相談内容に応じて相談者を決定。

申 申込票に必要事項を記入の

上、空家対策課へ持参または郵送、FAX、Eメールで申し込み。申込票は窓口でまたは、空家対策課ホームページからダウンロード可能です。

【5月1日(金)※郵送は必着】

岡空家対策課 ☎内線2531 FAX872・2955

E akiya@city.ushikubaki.jp

### 交通事故相談のご案内

交通事故の損害賠償や示談の進め方などご相談ください。

【牛久市役所】  
【毎月第1・3水曜日午前10時～正午、午後1時～3時 ※5月は第3水曜日のみ。】

所市役所本庁舎相談室(1階) ☎電話予約。相談は無料です。

岡地域安全課 ☎1685

【県南地方交通事故相談所】  
【交通事故相談】：火曜を除く平日午前9時～正午、午後1時～4時45分、【弁護士相談(要予約)】：第3水曜日午後1時～4時

所土浦合同庁舎本庁舎3階 (土浦市真鍋5・17・26)

申・岡県南地方交通事故相談所 ☎823・1123 ※面談

相談希望の方は要事前連絡。

### 指定給水装置工事事業者の更新手数料について

茨城県南水道企業団

指定給水装置工事事業者の更新制度導入に伴い、令和2年4月1日より、当企業団の指定給水装置工事事業者の更新に手数料が掛かります。詳しくはホームページをご確認ください。

岡茨城県南水道企業団総務課庶務係 ☎0297・66・5131

HP <http://www.ibananwater.jp>

### 人材募集・就職支援

#### いばらき県南若者サポートステーション就労相談

【4月28日(火)午後1時～5時※相談無料】

所ひたち野リフレ第2会議室 対15歳～39歳の若年無業者およびその家族

申 電話FAXまたはEメールで相談日の3日前までに申し込み。右記日程以外も別会場にて相談可。

岡いばらき県南若者サポートステーション(一般社団法人アイケイツクば) ☎8093・3380 FAX8093・3381 E info@saposute-tsukuba.jp

### スポーツ

#### 令和2年度牛久市民テニスックスダブルス大会

【5月10日(日)受付午前8時～、開会式午前8時30分～※予備日5月24日(日)】

所牛久運動公園サンシャインテニスコート

内 ミックスダブルス(32組) 【試合方式】トーナメント方式、コンソレあり。開催可否の判断は現地で行いますので現地集合を原則とします。

対 市内または龍ヶ崎市に在住・在学・在勤の方(中学生以上) ※前年度の優勝ペアは、同じペアでの出場不可。

【1組3000円(当日徴収)】  
【4月1日(水)～14日(火)に氏名、資格、住所、所属クラブ、電話番号を記載し、Eメールで申し込み。受付後メールを返信します。※牛久運動公園では受付不可。申込期間以降のキャンセル、当日欠席は参加費を請求します。】

岡小杉 ☎080・9344・1272 E ushikutaiko.tennis@gmail.com (なるべくEメール)

### 第17回牛久遠的・近的弓道大会 近的の部参加者募集

スポーツチャンピオンフェスティバル2020

日ごろの稽古の成果を発揮する場として気軽にご参加ください。

日 5月3日(日)・祝 午前9時〜午後5時※参加無料

所 牛久運動広場弓道場

市内在住・在勤・在学の方のいずれかで高校生以上の方(弓道有級以上)

申 牛久弓道会(※) ☎080-

5456・7365 E shibuya-jinsho@com.zaqne.jp

### 牛久市グラウンド・ゴルフ協会 かつばクラブ会員募集

初心者大歓迎。体力の向上を目標にグラウンド・ゴルフを楽しんでいます。道具は用意してあります。随時入会可能。

日 定期練習 毎週火・木・土

曜 日 午前8時30分〜正午

所 栄町運動広場

入会金1000円、月会費300円、保険代1200円/年

所 牛久市グラウンド・ゴルフ協会 かつばクラブ(白石)

☎872・2495

### 相談

#### 常陽銀行年金相談

常陽銀行委嘱の社会保険労務士がご相談に応じます。

①牛久支店

日 4月3日(金)・5月7日

(木) 午前10時〜午後3時

申 常陽銀行牛久支店 ☎872・5112

②ひたち野うしく支店

日 4月11日(土)・5月9日

(土) 午前10時〜午後4時

4月20日(月)・5月26日

(火) 午前10時〜午後3時

申 常陽銀行ひたち野うしく支店 ☎871・8122

#### マリッジサポーターの第31回結婚相談会

日 4月26日(日) 午後1時30分〜4時(受付は午後3時まで)

所 中央生涯学習センター小講座室

※独身男女※相談無料。

主 マリッジサポーター 県南地域活動協議会 牛久地区

副 いばらきマリッジサポーター 連絡協議会

所 木村 ☎090・5819・7521

### 催し・講座

#### 雑木林応援隊参加者募集

牛久自然観察の森での管理作業、各種公開講座の開催、炭焼きなど、自然の中で社会貢献活動をしながら、楽しく技術を学べる活動です。詳細はうしく里山の会ホームページをご参照ください。

日 4月1日より基本的に第1・3日曜日 午前9時〜午後3時(ころ)

所 牛久自然観察の森第一駐車場の成小屋前

※うしく里山の会の会費が必要

申 関 NPO法人 うしく里山の会(雨宮) ☎080・43971057(受付: 午前9時〜午後5時)

#### 平地林の手入れ作業「森林ボランティア」

日 4月19日(日) 午前8時30分〜正午

所 井ノ岡町※現地集合。

内 下草刈り、伐採、枝打ち、ナタ、カマ、ノコギリ、作業服、手袋、飲み物※昼食など

### 各自用意。

※保険代1人300円(1家族500円)

所 木とふれあうネットワーク事務局(阿部) ☎873・6424

#### 絵画小品展

F4号以下の油彩・水彩・パステルの絵画展。講師・別府忠雄氏と会員16人の作品約30点を展示。

日 4月7日(火)〜12日(日) 午前10時〜午後4時30分※初日は午後1時から、最終日は午後3時30分まで。

所 三越牛久店2階アートギャラリー※入場無料

主 牛久沼絵画クラブ

副 関 及川 ☎874・0316

#### フォトクラブ三日月 第19回写真展

四季の風景や花鳥など自然の情景写真展。会員も募集中。

日 4月14日(火)〜19日(日) 午前10時〜午後5時※初日は午後1時から、最終日は午後4時まで。

所 三越牛久店2階アートギャラリー

ラリー※入場無料

主 フォトクラブ三日月 ☎874・3680

#### メンバー募集

#### 牛久ギターサークル すぎる

基本的な指使いなど丁寧に指導。楽譜が読めなくても大丈夫。指導はプロギターリスト井井弘氏(国際ギターコンクール審査員)です。

日 毎月第1・2・4木曜日 午後1時〜4時30分※体験入会、見学あり(要連絡)。

所 中央生涯学習センター音楽室(予定)

主 6500円(謝礼、会費)

申 電話またはショートメールにて

副 牛久ギターサークル すぎる

副 石崎 ☎871・4608 ☎90・2746・2909

掲載されているイベント等につきまして、新型コロナウイルス感染症拡大防止のため、状況により中止または延期となる場合があります。最新情報は各問い合わせ先にご確認ください。



## 空家対策に専門家と協力

### 空家等対策の推進に関する協定を締結

3月6日、牛久市と茨城県弁護士会、茨城司法書士会、一般社団法人茨城県建築士会は、「空家等対策の推進に関する協定」を締結しました。この協定は牛久市と各専門家団体が相互に連携・協力して、空家等所有者等の相談体制の充実等を図ることにより、市内の空家等が管理不全な状態になることを防止し、良好な生活環境の保全や安心安全なまちづくりに寄与することを目的としています。根本市長は「専門家の意見を聞き、空家の問題を解決していきたい」と話しました。



▲(写真左から)一般社団法人茨城県建築士会柴和伸会長、茨城司法書士会藤井里美会長、茨城県弁護士会岩村道子副会長、根本市長、滝本副市長

## 手作りピザを作っちゃおう！

### パパといっしょにクッキング！

2月22日、市保健センターで「パパといっしょにクッキング！」が行われ、小学生と父親12組が参加し、スープやサラダのほか2種類のピザを生地から作りました。この企画は今回で10回目を迎え、父親の家事・育児への積極的な参加を奨励するため、市男女共同参画推進事業の一環として行われています。お父さんたちは、「普段は父と子で台所に立つことがないので、とても楽しかった」、「子どもの包丁づかいが危ないと感じたので一緒に練習したい」などと話し、お子さんとの調理を楽しんでいました。



## おくの義務教育学校が開校

### 継続した学びでさらに特色を生かした学校に

4月、奥野小学校と牛久第二中学校が一つになり「おくの義務教育学校」が開校しました。義務教育学校とは、小学1年生から中学3年生までを1年生から9年生とし、一貫した教育を行う学校で、牛久市では初めての開校となります。今後は、学びが継続されることによる特色ある教育の強化や、多様な異学年交流学习などが期待されます。



▲両校はユネスコスクールに認定され(写真1)、奥野小ではリトアニアと壁画を協同制作する(写真2)など、特色ある教育をしています。今後もその特色を生かしていきます。

## 茨城県広報コンクールで入選！

### 令和元年茨城県広報コンクール ウェブサイト部門

茨城県広報研究会では、県内の自治体の広報媒体の中から、特に優れた作品を表彰する「茨城県広報コンクール」を実施しています。このたび、牛久市公式ホームページがウェブサイト部門で入選しました。

ホームページは昨年リニューアル。皆さんのアンケートをもとに、市民目線で、見やすく、たどりつきやすく、利用しやすいホームページを目指しました。今後もより一層、知りたい情報をストレスなくアクセスできるようページづくりに努めます。



▲市民団体の皆さんから提供していただいた写真をトップページに掲載。市民協働で牛久の魅力を発信しています。





## 交通安全を祈って

### JA水郷つくばより交通安全帽子の寄贈

3月13日、新入学児童全員に、JA水郷つくばより交通安全帽子(黄色い帽子)725個を寄贈していただきました。贈呈式でJA水郷つくば中山敏之専務理事は、「目印になる黄色い帽子で、子どもたちの安全に役立ててほしい」と話しました。寄贈された帽子は、校外学習などで使用する予定です。



## 牛久の振興発展に貢献

### 民間自治功労者表彰

多年にわたり地方自治の振興発展に大きく貢献した方に贈られる「令和元年度茨城県市長会民間自治功労者表彰」において、牛久市では2人の方が受賞されました。おめでとうございます。

唯根 利夫 さん (牛久市民生委員児童委員)

日野原 かつよ さん (牛久市民生委員児童委員)



## 芸術家たちがチャリティーで寄付

### タカシサイトウギャラリーから社会福祉協議会へ

3月2日、サイトウコーヒーの齋藤孝司さんから牛久社会福祉協議会に13万8,834円の寄付をいただきました。これはサイトウコーヒー併設のタカシサイトウギャラリーで市内の芸術家为中心となって開催された「新春チャリティー小品展2020」での売上げの一部を寄付いただいたものです。齋藤さんは「今後も地域に根ざした活動をしていきます」と話していました。



## イタリア・シエナ市美術館で受賞

### 山岳画家中島茂夫さん

市内在住の山岳画家中島茂夫さんがイタリア・シエナ市美術館よりサンタ・マリア・デッラスカラ賞を受賞し、作品が同美術館に収蔵されました。中島さんは3月13日、市長を表敬訪問。受賞の喜びを語るとともに、ご自身の作品を市に寄贈していただきました。貴重な作品をありがとうございました。



◀市に寄贈していただいた作品  
「山中湖に朝焼け富士」  
※受賞作品とは異なります。

春の野山を歩くと、タンポポなどの黄色い花の上にいる体長5〜8mmほどの黒っぽい昆虫を目にします。これはモモブトカミキリモドキです。オスは写真のように後脚の「腿」の部分が太いのが特徴で、メスは太くありません。

花に集まるのはえさの花粉を食べるためですが、オスは花粉を食べていなくても、花の上をうろうろしている姿がよく見られます。これは花を訪れるメスを待っているからなのです。運がよければ、花の上でのオスとメスの出会いを観察することができますので、ぜひ皆さんも探してみてください。



モモブトカミキリモドキ  
(腿太擬天牛)  
コウチュウ目カミキリモドキ科

しぜん大好き

新玉ねぎの甘みが凝縮されたスープです。玉ねぎをミキサーにかけることで、とろとした口当たりになります。



1人分56Kcal 塩分0.7g

## 作り方

- ①玉ねぎは皮をむいて4等分に切る。
- ②切った玉ねぎと水をミキサーにかける。
- ③②と固形ブイヨン鍋に入れ、中火で7～8分加熱する。
- ④ピザ用チーズを加えて軽く混ぜ、刻んだ万能ねぎをちらして出来上がり。

## 材料 (4人分)

- |                |                 |
|----------------|-----------------|
| 新玉ねぎ…………… 2個   | ピザ用チーズ…大3強(20g) |
| 水…………… 500ml   | 刻み万能ねぎ…………… 大1  |
| 固形ブイヨン…………… 1個 |                 |

## 一口メモ

玉ねぎを切る時に涙が出るのは、揮発した辛み成分が鼻や目の粘膜を刺激するからです。切る前に玉ねぎを冷やし、よく切れる包丁を使う事で刺激を弱めることができます。



牛久市食育推進のための野菜キャラクター「USHIKU野菜オーケストラ」音魂ねぎ男

FMうしくうれしく放送(周波数85.4MHz)で、平日正午から「USHIKU野菜オーケストラ」レシピを放送しています!

今月の

たいへんよくできました

## フレンド幼稚園のお友だち



さくらぐみ



もみじぐみ

フレンド幼稚園のお友だちは発表会で劇を披露しました。さくらぐみの演目は創作劇「うらしま太郎のその後」、もみじぐみの演目は言語劇「どろぼうがっこう ぜんいんだつごく」。衣装や背景は子どもたちの手作り。「うらしま太郎」はその後のオリジナルストーリーをみんなで考え、カメラや太郎、おどひめ、ほか海賊やイルカも登場し、とても楽しいお話になりました。また、「劇をやるなら絶対このお話!」と選んだ「どろぼうがっこうぜんいんだつごく」の絵本。大好きな絵本の役を上手に演じることができました。



# 新型コロナウイルス感染症に関する 牛久市の対応をお知らせします

3月17日、茨城県内において、新型コロナウイルス感染症患者が確認されましたので、牛久市では、同日午後4時30分に新型コロナウイルス感染症対策本部を設置いたしました。

また、3月24日、県内10例目となる患者が牛久市内で確認されました。

市民の皆さまには、引き続き手洗いや咳エチケットなど、感染症対策の徹底をお願いいたします。

## イベント実施に関するお知らせ

新型コロナウイルス感染拡大防止のため、下記イベントの開催を中止します。

今後の開催時期等につきましては、各問い合わせ先にご確認ください。

※令和2年3月25日現在

開催予定日	中止イベント		問い合わせ先
4月5日(日)	いばらき元気ウオークの日	中止	健康づくり推進課 ☎内線1742
4月12日(日)	第142回うしくゴッ多市	中止	商工観光課 ☎内線1523
4月26日(日)	第187回とくとく市(4月開催分)	中止	市営青果市場 ☎872-0042
5月3日(日・祝)	第31回うしく・鯉まつり ※鯉のぼりの掲揚も中止となります。	中止	生涯学習課 ☎871-2301
5月上旬	こどもとしょかんまつり	中止	中央図書館 ☎871-1400
5月16日(土)	第15回牛久健康ウオーク2020	中止	健康づくり推進課 ☎内線1741

なお、その他のイベント等につきましても、状況により中止または延期になる場合がありますので、実施に関してはそれぞれの問い合わせ先にご確認ください。サークル等の外部団体のイベントや講座なども、広報うしく掲載後に開催中止となることがあります。掲載されている問い合わせ先にご連絡の上、ご参加ください。

### 【主な公共施設の問い合わせ先】

- 牛久市役所／牛久市保健センター ☎029-873-2111(代表)
- 牛久市中央生涯学習センター ☎029-874-3111
- 牛久運動公園 ☎029-873-2486
- 牛久市立中央図書館 ☎029-871-1400
- 牛久市総合福祉センター ☎029-871-0294



▲その他の施設の  
連絡先はこちらから

## 市からの情報発信について

各イベント・講座の中止・延期情報や公共施設の休館情報などは、市公式ホームページに随時掲載するほか、かっぱメール、各SNSで配信しています。

広報うしくは記事作成時点から配布が完了するまでおおよそ2週間かかるため、最新の情報をお届けできません。そのため、最新の情報につきましては、ホームページやSNSなどでご確認ください。各担当課にお問い合わせください。

### ▼新型コロナウイルス感染症に関する市の最新情報はこちらから▼



市公式ホームページ  
新型コロナウイルス感染症情報  
※「牛久市 感染症情報」で検索



メール配信サービス  
「かっぱメール」  
※「かっぱメール」で検索



牛久市  
Facebook



牛久市  
LINE



牛久市ティプロモーション  
Twitter

新型コロナウイルス  
感染症に便乗した  
悪質商法に注意!

### 新型コロナウイルスに便乗した悪質商法が多発しています。

【事例】◆「行政からの委託で消毒に行く」という電話がかかってきた◆マスク高額販売メールやマスクを無料送付するというメールが届いた◆感染症拡大の影響で金の相場が上がると言われた不審な電話や訪問、心当たりのない送信元からの怪しいメール・SMSなど、怪しい・おかしいと思うものには反応しないようにしましょう。

おかしいと思ったら早めにご相談を…牛久市消費生活センター ☎830-8802