



平成29年度 一般会計歳出決算額 265億4065万円

市長は、翌年度予算を決める3月定例議会までに、監査委員が審査した前年度決算について、議会の審査、確認を受けなければなりません。そのため、決算特別委員会（山越守委員長）を9月11日、12日、13日の3日間開催して審議し、全ての決算が認定されました。

Table with 3 columns: Category, Income (歳入), and Expenditure (歳出). Rows include General Accounting, Special Accounting, National Health Insurance, etc.

監査委員の報告

審査の総括意見から抜粋したもの



代表監査委員 早川広行氏

平成29年度の全会計の決算は、歳入総額463億5,769万5,436円、歳出総額446億5,609万455円、歳入歳出差引額は17億160万4,981円の黒字となったが、引き続き、最少の経費で最大の効果を生む事業を推進し、抜本的な行財政改革を成し遂げられるよう期待する。

Main Q&A section with multiple questions and answers regarding budget details, land acquisition, and future plans.

こんなことに使われました

Infographic showing various budget categories and their uses: 民生費 (94.4 billion), 教育費 (46 billion), 総務費 (35 billion), 衛生費 (28 billion), 農林水産費 (1 billion), 商工費 (3 billion), 土木費 (22 billion), 消防費 (10 billion), 公債費 (19 billion).

各常任委員会の審議から

Summary of committee discussions for 産業建設, 教育民生, and 総務. Includes topics like industrial construction, school decommissioning, and budget adjustments.

石原幸雄議員



### 保育士の確保策

育園の利用者の増加が予想され、その意味で保育士のさらなる確保が急務となる。故に月額補助の増額や家賃補助をすべきと考えるが

いかがか。

(質問) 民間保育園の保育士の確保策として、本市は保育士1人当たり月額1万5千円の補助金を予算化した。一方、国は来年10月から認可保育園等の利用料の無償化方針を掲げているが、そうなる

と保

育園の利用者の増加が予想され、その意味で保育士のさらなる確保が急務となる。故に月額補助の増額や家賃補助をすべきと考えるが

いかがか。

(市長) 民間保育園の一部で導入済みの保育士の補助者を充実させることで保育士の確保に努める。

奥野小の児童の増加策



ユネスコスクールに認定された奥野小学校

### 教育現場のLGBT対応

(質問) LGBT理解のため、教員の研修はどのように実施されているのか。

(教育長) 8月1日には、LGBTについて講師を招いて研修会を開催。8月20日には、県の人権担当者を招き

指導助言をいただいた。

(質問) LGBTの生徒を把握しているか。

(答弁) 複数名把握している。把握の経緯は、生徒からの訴えや作文の中でのカミングアウトである。

(質問) 相談しやすい環境づくりとは。

(答弁) 生活アンケートや面談を実施し、相談できる機会を積極的につくっていく。

(質問) 性別に関係なく

性

(質問) 児童生徒のヘルメット着用

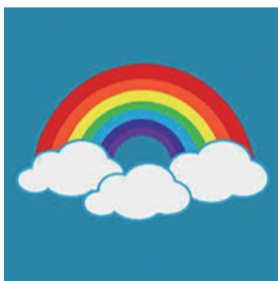
(市長) 通学時における

く、ズボンやスカートを着用できる制服の導入を考えてみてはどうか。

児童生徒のヘルメット着用

(質問) 小中学校徒歩通学者へのヘルメット着用を推進してはどうか。

(市長) 通学時における



ヘルメット着用は、有効性を感じているが、予算費用負担面が多く、保護者からの理解も課題となる。

## 市政に対する一般質問

小松崎伸議員



### 根本市長の自治体運営

時期に来て、根本市長の所見を伺う。

(市長) 笑顔のまちを久をつくるため、市民の皆さんにご支援いただいた私の提案を実現

(質問) 人口減少社会への対応として、自治体制度の改革は不可避であると思う。国の税金を当て込んで、地域振興を競う行政から脱却し、住民にとって「真に必要な行政機能の維持」に重点を置く時代、

しようとして、多くの皆さんに支えていただいている。お陰様で、私の提案のいくつかは、既に実現にこぎつけることができた。人口減少、少子化そして超高齢化が同時に進行する時代に、

十分な住民サービスを提供していくために、また、活気のある笑顔のまちであるためには、自治体同士が協力し合う、地域連携を重視する必要がある。県南一帯でも人口減少が進む中、人口が流入するまちの魅力を保つと共に、その責任を周辺市町村との連携の中でしっかり果たしてまいりたい。これからも、



牛久市の市政運営にひた向きに、一心に取り組んでいきたいので、ご協力をお願いしたい。

### 財政における一般財源

(質問) 自治体の裁量で自由に使える経常一般財源の歳入全体に占める割合は。

(経営企画部次長) 歳入決算約276億円のうち、経常一般財源は約146億円、割合は53%で近隣市町村と

ほぼ同水準である。

(質問) 公共施設の更

新や長寿命化にむけて維持管理に多くの経費がかかるが、使用料や利用料の見直しの検討は。

(答弁) 維持管理費には一般財源が充てられていることから、特定の行政サービスの受益者が応分の負担をする考え方の検討を始める。施設の特性などを考慮し、慎重に行いたい。

### コンパクトなまちづくりと立地適正化計画

(質問) 中心地へと施設を集中させ投資を行う施策を、その他の地域の市民にも理解してもらうことが必要だが。

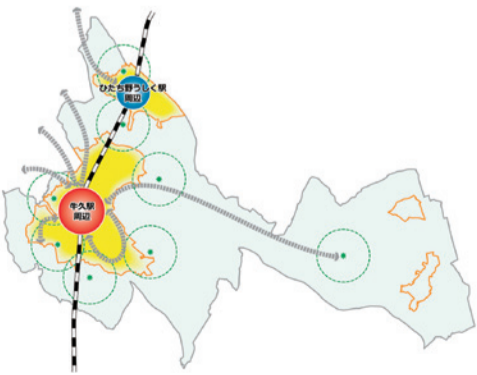
(市長) 人口が減り、高齢化が進む中、必要な施設を使いやすい場所に集めて暮らしやすくするの立地適正化計画である。駅周辺の地価を下落させないための投資は、税収の減少を食い

止め、持続可能な都市経営ができ、市民福祉の向上につながると考える。今後説明会などを通して、市民の方との合意形成を図っていく。

山本伸子議員



立地適正化計画による将来の都市構造



立地適正化計画による将来の都市構造

柳井哲也議員



「牛久の先人たち」

特別展

(質問) いつ、どこで、どのような作品を展示するの。

(教育委員会次長) 10月20日から11月25日まで、牛久シャトーのオ...

小川芋銭生誕150年

(質問) 来場者に、よ...

(質問) 理解していただくために展示解説員を配置すべきと考えるが。

(答弁) 牛久市には資料館の機能を有する施設がないため、解説員

を記念し

「老楊と荒

村」「田家

四季草画」、

住井すゑの

「橋のない

川」草稿、

犬田卯や鈴

木草牛に関

する資料、

牛久藩主山

口家の貴重

る。

を確保し活用できる体制を整っておらず、配置する予定はない。



自主防災組織の重要性

(質問) 組織整備の進捗状況は。

(市民部長) 現在44行政区において結成されており本年度中に5つの行政区で計画されて

日本遺産の再チャレンジに向けて

(質問) 日本遺産認定の最初のチャレンジは不成功でしたが原因の究明は。

(教育委員会次長) 甲州市が山梨市、笛吹市とのシリアル型で申請した「葡萄酒が織りなす風景」山梨県峡東地

が当市と比較して優位性があると評価されたものと分析している。

(質問) 今までに再チャレンジして成功した他市の例はあるか。

(答弁) 30年度日本遺産に認定された13件の内、半分以上の7件が再申請されたもの。

域」が採択されたが、観光資源の面的広がり

が再度の提携の申し込

みがあり、もう一度細

部まで点検し

て牛久市の誇

りでもある牛

久シャトーと

ワインの里で

ある甲州市が

再度手を結び、

日本遺産認定

に向かつて

るか。また、甲州市との提携についてはいかがか。

(市長) 甲州市長から

も再度の提携の申し込

みがあり、もう一度細

部まで点検し

て牛久市の誇

りでもある牛

久シャトーと

ワインの里で

ある甲州市が

再度手を結び、

日本遺産認定

インフestaや市民号等で固く結びついているので、諦めずにあと2回のチャンスにチャレンジしていく。



守屋常雄議員

(質問) 困難を乗り越えて牛久市として再チャレンジをする覚悟はあ

るか。また、甲州市との提携についてはいかがか。



牛久シャトー

市政に対する一般質問

杉森弘之議員



本格的なデマンド交通

(質問) 牛久市は、民間の路線バスと市営の路線バスのコミュニ

ティバスかつば号が、公共交通の柱だが、空白の地域、便数の不足による空白時間の問題を残している。しかし、これらをカバーするた

めに、これ

以上のバス

路線と便数

の拡大は財

政的にも効

率性からも

基本的は無

理である。

それは、「空

気を運んで

いる」と言

われるムダ

な路線と便数を増やす

ことにもなりかねない。

解決のためには新たな

柱・デマンド交通を本

格的に確立していく必

要があるのではないか。

(経営企画部次長) デ

マンド交通の重要性に

ついては認識している。

また、課

題である事

業の遅延の

要因は、国

からの交付

金が平成28

年度におい

複合的な公共交通の充実を進めていく。

介護サービス利用の3割負担



世界初、公共交通としての自動運転バスがスイスで運用開始

教員の長時間勤務調査

(質問) 市として教員の過労死水準の長時間勤務について調査すべきではないか。

(教育部長) 今後、勤務時間等の把握ができるよう検討を進めたい。

市道23号線の道路整備の進捗状況

(質問) 市道23号線の整備の進捗状況は。

(建設部次長) つつじが丘団地入口から田宮中柏田線までの延長520mの区間において、平成30年8月末現在、用地の取得率は面積で約87%、必要な家屋移

今年度は、家屋移動を伴う用地取得を2件予定している。工事の進捗については、田宮中柏田線との交差点から南側、約170mの区間が完了し、残りは約350mとなっている。

また、課題である事業の遅延の要因は、国からの交付金が平成28年度におい

転戸数17件に対し、12件の契約が完了している。

では交付率が要望額に

対し50%、平成29年度

は34%、今年度は28%

と年々下がっている状

況から、全線開通の時

期は平成33年度と

なる見込み。

(質問) 市道23号

線の整備に伴う安全

性の確保と既存

市道の整備は。

幅が困難な箇所も多くあるため、退避所の整備を有効的に取り入れることにより、安全性を確保していく。

安全性の確保として、市道23号線には歩道を整備し、

横断箇所には押しボタン式信号機の設置を予定してい

る。また、既存の市道については、

住宅地内で道路拡

全線開通が待たれる市道23号線



全線開通が待たれる市道23号線

伊藤裕一議員



(質問) 廃棄物減量等推進審議会答申を受け、市指定ごみ袋形状の方向性は、(環境経済部長) アンケート結果として、「現状の平袋の形で良い」との回答が70%、「レジ袋の形が良い」が

(回答) 道路上のごみ集積所が全体の53%を占める。道路等の公共用地にボックスの設置は認めていない。

ごみ処理

30%。継続して意識調査を実施したい。現時点において形状変更の予定はない。

(質問) ごみの散乱防止のため、土地が確保できる場所については、ごみ集積ボックスの導入を図っては、

(市長) 右折車線を設置する計画は周辺地権者の同意が得られず休止。時差式信号の運用は警察庁指針により丁字路交差点に限られる。

(建設部長) 国道6号牛久市役所入口交差点付近の交通量は約3割増加している。区画線による速度抑制など、安全対策を検討。(質問) 同交差点コンビニ側の渋滞対策として、右折信号もしくは時差式信号設置の考えは。



ゴミ集積ボックス

黒木のぶ子議員



子どもの虐待防止対策

(質問) 子どもの虐待事件が多発している。児童相談所や警察との情報共有の問題と共に、市の確な対応や支援はどのようにしているのか。(保健福祉部次長) 市の虐待相談件数は、平

化を図り、虐待の未然防止、早期発見、被害の拡大や再発等の防止に努めている。牛久市の管轄の土浦児童相談所では福祉司を23人配置。国では緊急総合対策として2千人程度の増員を図る。市では、

(質問) 市民が公墓について考える時、毎年の管理費や寄付などの金銭的負担がない公設公営の墓地を望んでいる。公営なら安価で安定的な経営ができるかと考えるが。(環境経済部次長) 一般的に、公営は安価で安定した運営で、民間

は価格が高く経営に不安を持つ方もいるが、宗教法人、財団法人については、それぞれに監督官庁が財政状況を把握していることで安心感がある。



成27年では332件、29年には754件と急増している。子どもの生命や健全な成長発達を守る必要から、それぞれの機関と情報の共有

公設公営の墓地を

(質問) 市民がお

市政に対する一般質問

須藤京子議員



(質問) 歳入において近年の地方交付税の動向は。(経営企画部次長) 国の交付税総額は減少傾向にあるものの、当市は人口増加等により増額となった。自治体間の人口の増減が交付額

(質問) 財政指標から市政運営をどう見るか。(回答) 各指標、決算状況を分析し、財政構造の实情を把握。次年

堅調な財政運営で自治体間競争を勝ち抜け

(質問) 歳の差となり始めている。出の投資的

(質問) 日常を送る上で医療的ケアを必要とする子どもと家族への支援は、制度はできてきたが、利用できる社会的受け皿は整備されていない。こども発達支援センターの充実を始め、レスパイト事業やワンストップの相談窓口の設置など市の取り組みは。(保健福祉部次長) 地域全体で十分な支援とサービスを提供できる



医療的ケア児の家族の会による写真展(庁舎内)

※レスパイト事業とは、乳幼児や障害児(障害者)、高齢者などを在宅でケアしている家族を癒すため、一時的にケアを代替し、リフレッシュを図ってもらう家族支援サービス事業をいう。

尾野政子議員



災害時の備蓄品に液体ミルクの導入を

(質問) 液体ミルクの導入に関する見解は。(市民部次長) 液体ミルクは調乳が不要のため災害時等には利便性の高い商品と考えるが、価格など十分な調査・研究が必要だ。

(教育委員会次長) 岡田小のプール復旧については、大規模改修による延命措置で再使用するか、全面的な建て替えにするかを検討し、事業年度を定めて実施してまいりたい。

(質問) 避難所に設置されるペット世話所の屋根の確保は。(回答) 風雨がしのげる屋根付きの避難所は必要と認識している。

岡田小学校プールの改修工事促進を

牛久市避難所運営マニュアル

掲載以外の質問項目  
○路面下の空洞調査  
○避難所へマンホールトイレの設置拡充  
○牛久二中区域外生徒の部活後の足の確保



海外で流通する液体ミルク

長田麻美議員



### 牛久第二中学校に 新しい部活動を

**(質問)** 生徒数の少なから部活動の種類が少ない。まずはゴルフやスケートボード、ボルダリング等、個人や少ないチーム数でできる部活を増やしてはどうか。

**(教育長)** 県中学校体

育連盟規約に定める競技となっておらず、部活動としての運営は、現在のところは難しい。個人種目を増やすことは職員数のバランスを

見ながら検討していく。**(質問)** 部活動でなくとも様々なスポーツなどに触れる機会が必要と考えるがいかがか。

**(市長)** 一つの部活に絞らないスポーツアカデミーなど、様々なスポーツを体験できる新



ボルダリング

しい環境づくりを検討していく。コミュニティスクールと**(質問)** 地区社協の構成員の方は、年配者も多く、「地域の子どもたちを孫のように思い、子どもたちと触れ合うことにより元気をもらっている」との声を耳にする。今後コミュニティスクールの目的を達成していくためには、世代間の交流をより深めていくことが重要と考えるがいかがか。

**(教育長)** 地域間の交流が深まり、地域の活性化につながる考えから相乗効果生まれるように推進を図る。

### スクールアシスタントの 質の向上に向けて

**(質問)** スクールアシスタントの校内研修への参加の考えを伺う。

**(教育長)** 教職員は全ての小中学校で毎月一回、校内研修を必ず実施している。同じ足並みで教室の中の子どもの学びを支援してい

### 保育環境の 充実に

く上で、とても有効な手立てと考える。実現できるような検討してまいりたい。

**(質問)** いつ頃までに検討していくのか。

**(答弁)** 実現に向けて様々な課題を乗り越え、来年度から実施したい。

助金として、保育士等処遇改善補助金を交付している。対象者は、民間保育士の常勤勤務者で、月額1万5千円を補助している。また、ポスターやチラシを作成し、周知に努めている。

**(質問)** 民間保育園の非常勤保育士の処遇改

善を伺う。**(保健福祉部次長)** 今回の市単独補助金は、保育士の確保と離職防止を目的としており、運営の安定性の向上に期待しているが、非常勤保育士に対する処遇改善を実施している自治体もあるので、調査研究をしていく。

藤田尚美議員



**(質問)** 保育士確保のための取り組みを伺う。

**(市長)** 平成30年度より市単独補

**牛久市 保育士大募集**

あなたの「力」が牛久市に必要です！  
牛久市の保育士は、認定こども園・保育園・幼稚園で活躍中！

- 1 月額 1万5千円の給与と上乗せ
- 2 保育料一部貸付(月額 2万7千円まで)
- 3 就職準備金(40万円まで)

募集先：牛久市立保育園、牛久市立幼稚園、認定こども園  
勤務先：牛久市立保育園、牛久市立幼稚園、認定こども園  
勤務時間：月～土 午前8時～午後5時(15分休憩) 電話 029-972-2111

## 市政に対する一般質問

市川圭一議員



### 第7期牛久市高齢者保健福祉計画 ・介護保険事業計画

**(質問)** 特養整備地区を奥野小学校校区にした理由は。

**(市長)** 8つの小学校圏域の中で高齢化率が37・3%と最も高く、地域の介護拠点や災害時の福祉避難所としての機能も期待でき、整備

備計画を決定した。**(質問)** 公募の条件は。

**(保健福祉部次長)** 第一に茨城県が策定した「老人福祉施設の引き継ぎ平成30年度版」の内容を遵守できること。3事業者より応募があった。

**(質問)** 事業者の選定理由は。

**(答弁)** 審査基準に基づき13項目を審査、合計点数が一番高かった法人を選定した。

**(質問)** 予定地の隣地地権者の同意が得られていないが。



高齢者と地域との交流の様子

**(答弁)** 隣接者の同意についても審査基準に入っており、その点も踏まえて採点し決定した。事業者は7月中旬に県に設置要望書を提出、来年2月に県の審査委員会にて審査を受ける。

**(質問)** 県が認可しな

かった場合は。**(答弁)** 32年度の開設はできない。**(質問)** 内部資料とみられる公文書の取り扱いをどう思うか。

**(副市長)** 資料は写しであり公文書ではない。

### 重度心身障がい児の 卒業後の居場所

**(質問)** 小中高校までは特別支援学校がある。放課後は「放課後等デイサービス」があり、居場所となっている。しかし、高校卒業後は居場所がなくなり、不安な声が寄せられた。市の考えは。

**(保健福祉部次長)** 市内放課後等デイサービスは8カ所で市内外に90人が通所。うち8人が重度心身障がい児。卒業後のサービスは医療型短期入所、通所による生活介護、日中一時支援等だが、重度心身障がい者の支援は少なく課題である。

**(質問)** 民間のブロック塀の点検と補助制度は。

**(建設部次長)** 個人所有は自分で点検を。県内で補助制度はない。掲載以外の質問項目  
○介護保険料・利用料の市独自の減免制度創設

遠藤憲子議員



**(質問)** 大坂北部地震でブロック塀の撤去と通学路の安全対策等

**(質問)** 民間のブロック塀の点検と補助制度は。



福祉センター内の放課後等デイサービス

利根川英雄議員



減目標以上の削減... 温室効果ガスの削減... 持続可能なエネルギーの推進...

署名すべきで... 署名すべきで... 署名すべきで...



かっぱ号

税金の使い方を考え直... 6500万円の赤字... 交通についても同様か...

世界気候イネ... ルギー首長誓約への署名を積極的...

世界首長誓約

措置されると聞いたが... 金額については公表されて...

新たなブラン... ドの獲得につな... がる。会費...

掲載以外の質問項目... ○子育て支援

かっぱ号への国の補助金

すべきと考... えるが。 (経営企画部長) 80%

削減、気候変動の影... 響への適応に牛久市と... して取り組み、署名し...

はないか。 (環境経済部長) 第3... 期環境基本計画では、...

平成28年度に新たな雨... 水管整備を実施。今回... は局所的に30分間で50...

原因と今後の進捗、対... 策は。 (建設部長) 以前か... ら同様の被害があり、...

進しビルの壁面に沿っ... て歩道橋を作り、6号... を渡ってポケットパー...

クへ降りる計画は出来... ないか。 (答弁) ①は6号優先... の信号機のため、②は...

生活環境の改善

(質問) 7月の集中豪... 雨で刈谷団地5丁目の...

施したい。 (質問) ぶどう園通り... から国道6号までの混...

(質問) 牛久駅... 西口交差点の改善策①歩車分離...



ぶどう園通りから国道6号までの混雑状況

鈴木かずみ議員



ミリと他地... 域の2倍の... 降水量だっ...

権者の同意を得... られなかったた... め事業を休止せ...



ぶどう園通りから国道6号までの混雑状況

常任委員会の視察研修報告

山形県の鶴岡駅前商業... ビルがリニューアル... 鶴岡駅前の商業ビル...



宮城県亘理町のインバ... ウンドDMO事業... 亘理町をはじめ、県...

奥多摩町の少子化対策... 奥多摩町は18歳まで... の子ども子育て支援推...



大和市文化創造拠点シ... リウスは文化複合... 施設となっており、そ...

市政に対する一般質問

甲斐徳之助議員



広報戦略を活用したまちづくり

(質問) 自治体間の競... 争をどう認識し、今後...

(市長) 広報戦略の重... 要性は認識している。

(質問) さらなる今後... の広報発信は、財源確...

(答弁) さらなる今後... の広報発信は、財源確...

まちづくり

性ど、住民意見を反映... した情報発信は。

(市長公室長) 情報を... 取得しやすくし、わか...

(質問) さらなる今後... の広報発信は、財源確...

NSを活用したまちづくり

の「協働・協創のまち... づくり」を進める。

(質問) 市内関係機関... 団体との連携は、寄せ...

市内関係機関

の「協働・協創のまち... づくり」を進める。

(質問) 市内関係者... 団体との連携は、寄せ...

